

ESTATÍSTICAS DO DISTRITO ANGÓNIA

NOVEMBRO, 2012



INSTITUTO NACIONAL DE ESTATÍSTICA



Estatísticas Distritais (Estatísticas do Distrito de Angónia)

© 2012 Instituto Nacional de Estatística

Reprodução autorizada, excepto para fins comerciais, com indicação da fonte bibliográfica

PRESIDÊNCIA

João Dias Loureiro
Presidente

Manuel da Costa Gaspar
Vice - Presidente

Valeriano da Conceição Levene
Vice – Presidente

FICHA TÉCNICA

Título: Estatísticas do Distrito de Angónia Fax: +258 21 305527
Editor: Instituto Nacional de Estatística Web: www.ine.gov.mz
Av. 24 de Julho, nº 1989; Caixa Postal 493
Telefones: +258 21 305527; 356700
e-mail: info@ine.gov.mz vendas@ine.gov.mz

Direcção: Cirilo Tembe - Director de Integração, Coordenação e Relações Externas

Coordenação: Natércia Macuácuca – Coordenadora para as Estatísticas Territoriais

Concepção: Instituto Nacional de Estatística Grupo Técnico Central do SEN para ET's

INE: Jorge Utui, Natércia Macuácuca, Texeira Mandlate, João Boina,
Valentim Raposo, Celso Machava, Raul Cumbe, Nilda Muando e
Emília Sandrinho

Banco de Moçambique: Gabriel Lemequezani

MINED: Constâncio Adelino

MISAU: Samuel Cossa

MINAG: Aurélio Mathe

Controlo de Qualidade: Cirilo Tembe, Cassiano Chipembe e António Adriano

Design e Grafismo: Jorge Utui, António Guimarães e Claudino Falume

SINAIS CONVENCIONAIS

-	Resultado nulo
..	Categoria não aplicável
...	Dados não disponíveis à data da publicação
0	Dado inferior a metade da unidade de medida
*	Dado rectificado

SIGLAS E ABREVIATURAS

INE	Instituto Nacional de Estatística
SEN	Sistema Estatístico Nacional
MINAG	Ministério da Agricultura
MINED	Ministério da Educação
MISAU	Ministério da Saúde
MITRAB	Ministério do Trabalho
MIREM	Ministério dos Recursos Minerais
INAM	Instituto Nacional de Meteorologia
BM	Banco de Moçambique
DICRE	Direcção de Integração, Coordenação e Relações Externas
DEMOVIS	Direcção de Estatísticas Demográficas, Sociais e Vitais
DARH	Direcção de Administração e Recursos Humanos
DCNIG	Direcção de Contas Nacionais e Indicadores Globais
DESE	Direcção de Estatísticas Sectoriais e de Empresas
DCI	Direcção de Censos e Inquéritos
ET's	Estatísticas Territoriais
GT-ET's	Grupo Técnico Central do SEN para as ET's
DPINE	Delegação Provincial do INE
EPI; EPII	Ensino Primário do 1º e 2º Graus
ESGI; ESGII	Ensino Secundário Geral 1º e 2º Ciclo
ETP	Ensino Técnico Profissional
FUE	Ficheiro de Unidades Estatísticas

PROCESSO DE PRODUÇÃO DE ESTATÍSTICA COM BASE EM FONTES ADMINISTRATIVAS

Os sectores do Governo recolhem dados sobre pessoas singulares ou colectivas, com base em procedimentos administrativos que tem normalmente um fim primário que não é estatístico. No uso de dados administrativos para fins estatísticos é importante que os princípios éticos de todos os produtores sejam claros compreendidos, respeitados e reflectidos, no processo de produção das Estatísticas Oficiais.

A Educação e Saúde seguem uma metodologia em cascata, o processo inicia nas unidades primárias: Escola e Unidade Sanitária, respectivamente com o registo de dados recorrendo a modelos e formulários típicos e regulamentados. Os dados são posteriormente globalizados por território (Distrito, Província e País), com recursos ao uso de aplicativos informáticos que permitem tirar diferentes relatórios de acordo com o solicitado.

AGREGADO FAMILIAR - Conjunto de pessoas que residem no mesmo alojamento, tenham ou não relações de parentesco, podendo ocupar a totalidade ou parte do alojamento e cujas despesas para a satisfação das necessidades essenciais são suportadas parcial ou totalmente em conjunto. Considera-se também como agregado familiar pessoas independentes ou isoladas que ocupam a totalidade ou parte do alojamento.

AGREGADO FAMILIAR RURAL - Conjunto de pessoas que vivem no meio rural, ligadas ou não por laços consanguíneos, vivendo normalmente sob o mesmo “tecto” e comendo da mesma “panela”, em regime de comunhão de vida.

AREA CULTIVADA - Área lavrada ou que tenha recebido qualquer outro tipo de preparo da terra na campanha em causa, podendo ou não ter culturas anuais ou permanentes.

BASE DE DADOS - Conjunto de dados necessários e suficientes para realizar os tratamentos informáticos. A base de dados é composta por um conjunto de ficheiros lógica e fisicamente integrados.

CENSO AGRO-PECUÁRIO (CAP)- É a operação estatística para a recolha, processamento e disseminação dos dados do sector agrário, que servem de referência avaliação do sucesso das políticas e programas de desenvolvimento do Governo e diagnosticar os constrangimentos existentes naquele sector.

CLASSIFICAÇÃO - Lista estruturada de categorias, discretas, exaustivas e mutuamente exclusivas, definidas por códigos e designações, e que se destinam à classificação de todas as unidades de uma certa população relativamente a uma propriedade definida.

CÓDIGO - Sistema convencional biunívoco de representação dos elementos de um conjunto por meio de símbolos discretos.

COERÊNCIA - Componente da Qualidade Estatística que se refere à adequabilidade das estatísticas a uma segura comparação ou combinação de diferentes maneiras e com várias finalidades. A Coerência pode ser analisada ao longo do tempo, quando se trata de uma mesma estatística produzida por operações estatísticas diferentes, ou entre estatísticas diferentes incidindo sobre o mesmo período de referência.

COMPARABILIDADE - Componente da Qualidade Estatística que se refere à medida do impacto das diferenças entre estatísticas, quando comparadas entre áreas geográficas, domínios não geográficos ou períodos de referência. Estas diferenças são devidas ao uso de conceitos e definições diferentes e à utilização de diferentes procedimentos e instrumentos de medida.

CONSULTA EXTERNA - Entrevista do médico com o doente para fins de exame, diagnóstico, prognóstico e tratamento. Por outras palavras: é a atenção médica dispensada a um doente numa Unidade Sanitária, em regime ambulatorio.

CULTURAS ALIMENTARES BÁSICAS - Culturas cuja produção é mais utilizadas para alimentação das pessoas (milho, arroz, mapira, mexoeira, amendoim, mandioca, feijões em geral).

CULTURAS DE RENDIMENTO - Culturas que em regra, são destinadas a venda como finalidade principal. Normalmente passam por um processamento industrial.

DADO ESTATÍSTICO - Factos e números colectados, analisados e sistematizados para apresentação e interpretação.

DADO ADMINISTRATIVO - Informação Estatística primária resultante de actos administrativos existente nos respectivos registos

DENSIDADE POPULACIONAL - Razão entre o tamanho da população (número de pessoas) e a superfície em quilómetros quadrados do território ocupado pela mesma população. Ou, seja número médio de habitantes por quilómetro quadrado.

EFFECTIVO PECUÁRIO - Totalidade de animais domésticos da exploração pecuária ou agro-pecuária que são propriedade ou não da mesma.

ESTATÍSTICA - É a técnica que tem por objecto a recolha, processamento, análise e publicação de dados numéricos visando conhecer a estrutura dos fenómenos colectivos, a descoberta das suas leis e relações e a extracção de regras de previsão sobre a sua ocorrência.

ESTATÍSTICAS OFICIAIS - Informação estatística agregada produzida e difundida pelos órgãos produtores do SEN, para fins nacionais e comunitários, resultante da recolha e tratamento de dados estatísticos individuais, que mede a intensidade de um determinado fenómeno colectivo numa população estatística cujas unidades estatísticas integradoras foram objecto de observação estatística directa ou indirecta.

EXPLORAÇÃO AGRO-PECUÁRIA - Unidade económica de produção Agro - pecuária sob uma gestão singular baseada na exploração fundiária destinada a produção agrícola, pecuária ou ambas, sem ter em consideração os aspectos legais de posse (título) ou tamanho. A gestão singular pode ser exercida por um ou mais indivíduos ou um ou mais agregados familiares, ou por uma pessoa jurídica, como corporação, cooperativa ou agências governamentais ou estatal. A exploração pode ter uma ou mais parcelas.

FICHEIRO DE UNIDADES ESTATÍSTICAS (FUE) - Registo contendo elementos de identificação e de caracterização de uma População. São habitualmente utilizados para a construção de bases de amostragem.

INDICADOR - Relação, geralmente expressa em número relativo, estabelecida entre dados de variáveis em estudo.

INDICADORES SÓCIO DEMOGRÁFICOS - É um dado/informação na forma relativa: indica ou refere se a posição e ou ao comportamento de uma variável demográfica e ou social, ou parte desta, em relação a uma outra(s).

ÍNDICE - Relação, geralmente expressa em percentagem, existente entre dois estados, em momentos diferentes, de uma grandeza susceptível de variar ao longo do tempo - é um tipo de indicador

INQUÉRITO - Investigação sobre determinadas características de uma população através da recolha de dados de uma amostra dessa população e posterior estimação dessas características através de recurso a metodologias estatísticas.

MEDIDA ESTATÍSTICA - Expressão usada (Média, Mediana, Moda, Total, índice, etc.) para sintetizar os valores de uma variável referentes às unidades estatísticas de um grupo específico (domínio).

POPULAÇÃO - Conjunto dos elementos (pessoas, entidades, objectos ou acontecimentos) com uma dada característica comum. Nota: Em demografia considera-se população ao conjunto de indivíduos ou pessoas que vivem num determinado país ou numa determinada área geográfica dentro do mesmo país. Também se emprega o termo população para se referir a sub- grupos da população (exemplo, população escolar, população urbana, população activa, etc.)

POPULAÇÃO - ALVO - Conjunto de todos os elementos que estão em conformidade com as especificações nos objectivos de um determinado inquérito. Os elementos da população - alvo são conhecidos por unidades de observação ou estatísticas.

QUESTIONÁRIO - Instrumento identificável contendo questões destinadas a recolher dados estatísticos dos inquiridos.

RECENSEAMENTO - Operação estatística em que todos os elementos de uma população são observados. Ou seja, é o conjunto de operações que visa a recolher, analisar e publicar dados demográficos, económicos e sociais da população de uma determinada área num dado momento. Portanto, é uma operação estatística muito importante para a planificação do desenvolvimento económico e social do país.

RELAÇÃO ALUNOS/PROFESSOR - Relação entre o número de alunos matriculados e o número de professores em exercício, ou seja, é o número médio de alunos que são assistidos por um professor.

SALDO MIGRATÓRIO OU MIGRAÇÃO LÍQUIDA - Diferença entre o número de entradas e saídas por migração, internacional ou interna, para um determinado país ou região, num dado período de tempo.

SAÚDE MATERNO INFANTIL - Programa que tem como objectivo acompanhar o estado de Saúde das mulheres grávidas e no pós- parto (6 semanas depois do parto) e das crianças menores de 5 anos de idade, que constituem os dois grupos de população com risco de saúde mais elevado.

TAXA BRUTA DE ADMISSÃO AOS 6 ANOS - Proporção entre os alunos com 6 anos de idade que frequentam pela primeira vez a 1ª classe (novos ingressos) e o total da população com 6 anos.

TAXA DE ANALFABETISMO - Proporção entre a população de 15 anos de idade ou mais que não sabe ler e escrever em nenhuma língua e a população desse grupo etário.

TAXA BRUTA DE EMIGRAÇÃO - Número médio de emigrantes permanentes observado durante um determinado período de tempo, normalmente um ano civil, referido à população a meio do ano desse período.

TAXA BRUTA DE IMIGRAÇÃO - Número médio de imigrantes permanentes observado durante um determinado período de tempo, normalmente um ano civil, referido à população a meio do ano desse período.

TAXA DE RESPOSTA - Proporção de unidades da amostra para as quais foi possível obter resposta de entre as unidades elegíveis. Pode ser calculada dividindo o número de unidades com resposta pelo número de unidades elegíveis.

TAXA BRUTA DE ESCOLARIDADE - Proporção entre o total de alunos frequentando um determinado nível de ensino e a população do grupo etário oficial para frequentar esse nível.

TAXA DE COBERTURA- Percentagem da população alvo de um programa que foi efectivamente abrangida pelos serviços de saúde.

TAXA LÍQUIDA DE ESCOLARIDADE - Proporção entre o total de alunos do grupo etário teoricamente recomendável para frequentar um determinado nível de ensino e a população do grupo etário correspondente.

TAXA BRUTA DE NATALIDADE - Número médio de nados vivos ocorrido durante um determinado período de tempo, referido à população total a meio do ano desse período ou seja, é o quociente entre o número de nascimentos vivos no ano t e a população a meio do ano desse período (habitualmente expressa em número de nados vivos por 1000 habitantes).

TAXA BRUTA DE MORTALIDADE - Número médio de óbitos observado durante um período de tempo, normalmente um ano civil referido à população a meio do ano desse período ou seja, é quociente entre o número de mortes no ano t e a população a meio do ano desse período. (habitualmente expressa em número de óbitos por 1000 habitantes).

UNIDADE ESTATÍSTICA - Elemento da população - alvo para a qual se pretende obter informação estatística.

VALIDAÇÃO - Processo para detectar e corrigir erros individuais nos registos, resultantes da recolha da informação estatística.

VARIÁVEL - Característica das Unidades Estatísticas observadas que interessa ou em estudo.

PREFÁCIO

O contínuo processo de consolidação de dados e indicadores bem como o aperfeiçoamento dos métodos de trabalho, resultaram na melhoria significativa na forma e na qualidade da informação apresentada na base de dados e na publicação distrital, reforçando, desta maneira, os já definidos objectivos em edições anteriores.


Esta quinta edição, a primeira alinhada com o calendário estabelecido para estas publicações (duas por ano, sendo uma em Maio e outra em Novembro, lançada, no dia Africano de Estatística), é marcada pelo envolvimento notório das Delegações Provinciais, através de um bem sucedido exercício de divisão e coordenação do trabalho entre as equipas central e provinciais, com parte significativa dos dados a serem actualizados nas respectivas DPINE, numa perspectiva de tornar efectiva a desconcentração da actividade estatística.

No conteúdo, destaque vai para o salto qualitativo dado na forma de apresentação dos mapas cartográficos com a substituição dos mapas anteriores por outros mais informativos. É apresentado o primeiro resultado do mapeamento de infraestruturas de educação e de saúde; os principais indicadores destes sectores, bem como de alguns indicadores sociais e de bem estar do Censo 2007. Esta informação alarga a lista de respostas às necessidades dos usuários locais e não só, pois facilita a leitura e interpretação dos fenómenos o que contribui para um cada vez melhor processo de planificação e gestão local, por um lado, e aumenta os níveis de importância e utilização da base/publicação.

O lançamento desta publicação coincide ainda, com o fim da segunda fase de capacitação aos técnicos das DPINEs e Distritos, da monitoria Provincial e balanço das actividades desenvolvidas desde o início do fortalecimento das estatísticas territoriais, o que marca um período de evolução desde a 1ª versão. Por outro lado, perspectivamos futuros desafios no processo de satisfação das necessidades de informação ao usuário no Distrito.

O INE/SEN agradece antecipadamente, a todos que se dignarem a enviar críticas e sugestões, ajudando-nos a levar a cabo a nossa missão que é de satisfazer, cada vez melhor, as crescentes necessidades de informação.

Maputo, 18 de Novembro de 2012



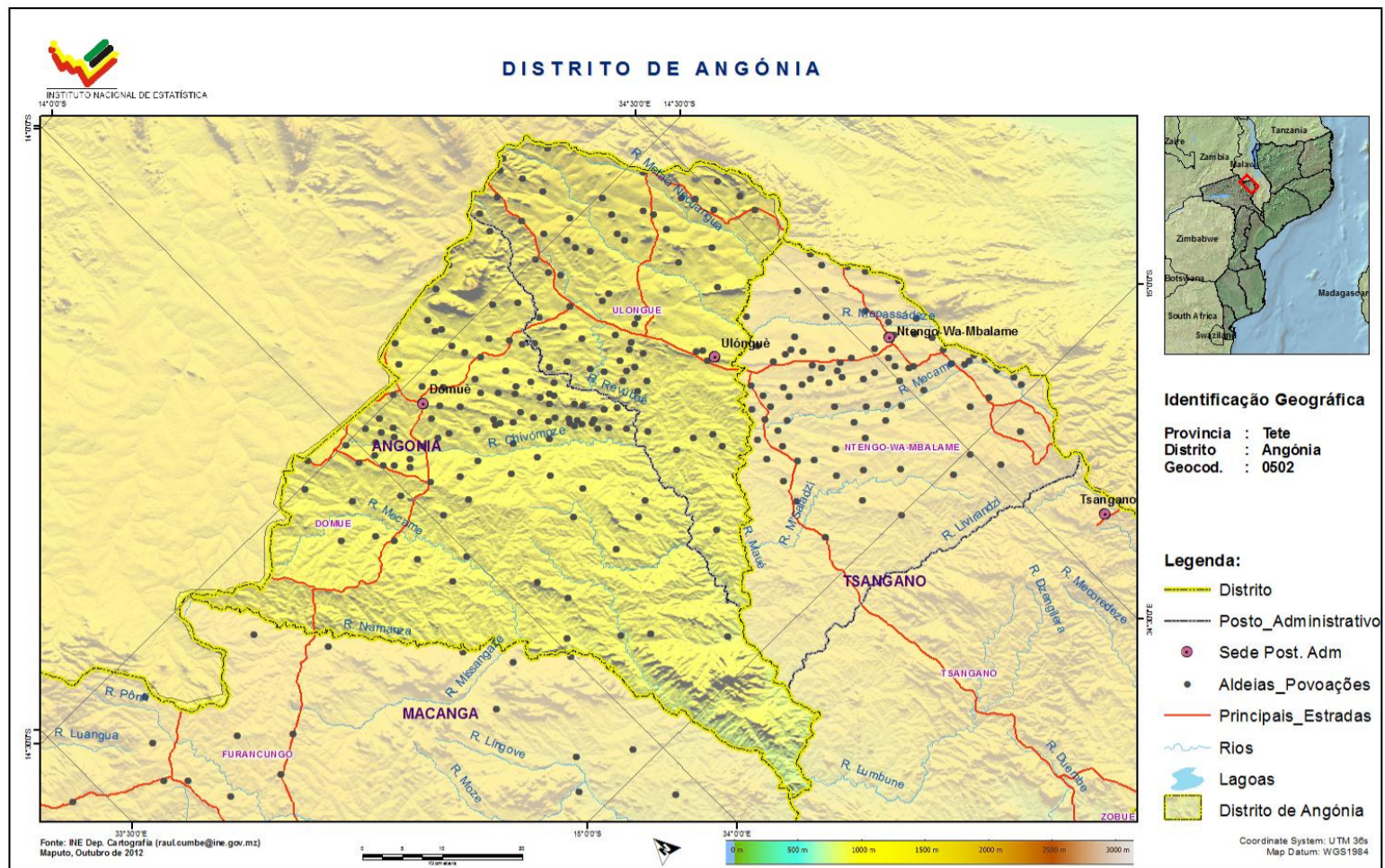
João Dias Loureiro

Presidente

ÍNDICE

1 - <i>Dados Gerais</i>	9
2 - <i>População</i>	11
3 - <i>Indicadores de Bem Estar</i>	14
4 - <i>Indicadores Sócio - Demográficos</i>	16
5 - <i>Educação</i>	19
6 - <i>Saúde</i>	24
7 - <i>Agricultura</i>	26
8 - <i>Finanças e Investimento</i>	27
9 - <i>Cadastro de Empresas FUE</i>	28

1 - DADOS GERAIS



Quadro 1.1 – Localização Geográfica

Distrito	Distrito de Angónia			
	Norte	Sul	Este	Oeste
Limites	República do Malawi	Tsangano	República do Malawi	Macanga

Fonte: INE

Quadro 1.2 - Recursos Minerais



Fonte: Ministério dos Recursos Minerais

Quadro 1.3 – Superfície em Km², População Total e Densidade Populacional - 2012

	Distrito	Província	Distrito/Província (em %)
	2012		
Superfície	3 259	98 417	3.3
População	348 989	2 228 527	15.7
Densidade Populacional	107.1	22.6	..

Fonte: INE, Projeções, Anuais, da População Total das Províncias e Distritos 2007-2040

Quadro 1.4 – Clima

	2008	2009	2010	2011
Temperatura Média °C	23.1	23.1	23.1	23.1
Temperatura Máxima Absoluta °C	32.5	32.5	32.5	32.5
Temperatura Mínima Absoluta °C	17.0	17.0	17.0	17.0
Humidade Relativa (%)	80.0	80.0	80.0	80.0
Precipitação Média Mensal mm	265.0	265.0	265.0	265.0

Fonte: Instituto Nacional de Meteorologia

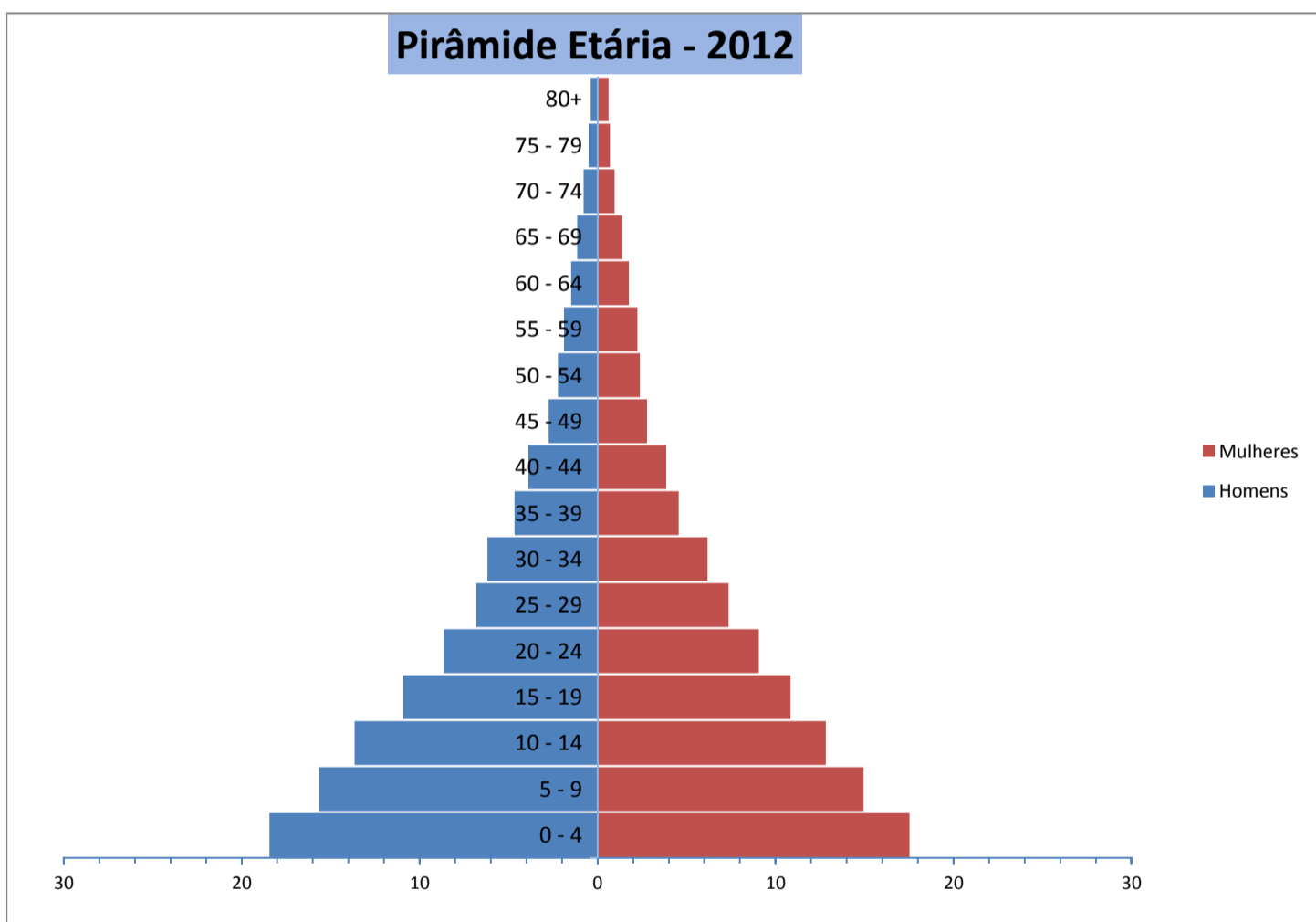
Nota: Para os Distritos sem estação meteorológica, os dados do clima são as médias da província

2 – POPULAÇÃO

Quadro 2.1 – População do Distrito, por Grandes Grupos Etários e % em Relação ao Total da Província - 2012

Grupos Etários e Sexo	Distrito		Província	Dist/Prov (em %)
	Número	%	Número	
Total	348 989	100.0	2 228 527	15.7
População feminina	180 204	51.6	1 139 871	15.8
População masculina	168 785	48.4	1 088 656	15.5
Grupos Especiais	348 989	100.0	2 228 527	15.7
População total entre 0-4 anos	62 714	18.0	427 569	14.7
População total entre 5-14 anos	99 489	28.5	650 773	15.3
População total entre 15-64 anos	175 402	50.3	955 602	18.4
População total maior de 65 anos	11 383	3.3	61 243	18.6
Índice de Masculinidade	93.7	..	95.5	..

Fonte: INE, Projeções, Anuais, da População Total das Províncias e Distritos 2007-2040



Fonte: INE, Departamento das Estatísticas Territoriais, 2012

Quadro 2.2 - População do Distrito por Homens e Mulheres - 2008-2013

População	2008	2009	2010	2011	2012	2013
Total	311 417	320 191	329 401	339 010	348 989	359 225
Homens	150 100	154 469	159 050	163 827	168 785	173868
Mulheres	161 317	165 723	170 351	175 183	180 204	185356

Fonte: INE, Projeções, Anuais, da População Total das Províncias e Distritos 2007-2040

Quadro 2.3 – População do Distrito, por Grupos Etários Seleccionados (1) - 2008-2013

População	2008	2009	2010	2011	2012	2013
Total	311 417	320 191	329 401	339 010	348 989	359225
0-4	57 039	58 261	59 533	60 938	62 714	64554
5-14	87 927	90 779	93 722	96 701	99 489	102297
15-64	155 913	160 452	165 249	170 246	175 402	180704
65 e mais	10 538	10 700	10 896	11 125	11 383	11670

Fonte: INE, Projeções, Anuais, da População Total das Províncias e Distritos 2007-2040

Quadro 2.4 – População do Distrito, por Grupos Etários Seleccionados (2) - 2008-2013

População	2008	2009	2010	2011	2012	2013
Total	311 417	320 191	329 401	339 010	348 989	359225
Menor de 1 ano	12 321	12 492	12 681	12 929	13 355	13 813
1-4	45 581	46 458	47 380	48 426	49 837	51381

Fonte: INE, Projeções, Anuais, da População Total das Províncias e Distritos 2007-2040

Quadro 2.5 - Mulheres em Idade Fértil - 2008-2013

Mulheres	2008	2009	2010	2011	2012	2013
Total	161 317	165 723	170 351	175 183	180 204	185356
15-49	71 311	73 461	75 728	78 074	80 472	82922

Fonte: INE, Projeções, Anuais, da População Total das Províncias e Distritos 2007-2040

Quadro 2.6 – População do Distrito, por Grupos Etários Especiais- 2008-2013

População	2008	2009	2010	2011	2012	2013
Total	311 417	320 191	329 401	339 010	348 989	358124
0-5	67 085	68 640	70 258	71 997	74 050	76142
6-12	62 329	64 413	66 555	68 694	70 617	72528
13-15	22 768	23 422	24 123	24 895	25 771	26707
16	6 866	7 083	7 336	7 609	7 893	8167
17	6 564	6 777	7 028	7 296	7 568	7824
18 +++	144 858	148 897	153 120	157 507	162 039	166755

Fonte: INE, Projeções, Anuais, da População Total das Províncias e Distritos 2007-2040

Quadro 2.7 – População do Distrito, por Grupos Etários Especiais- 2008-2013

População	2008	2009	2010	2011	2012	2013
Total	311 417	320 191	329 401	339 010	348 989	358124
0	12 321	12 492	12 681	12 929	13 355	13813
1	11 880	12 089	12 309	12 570	12 955	13367
2	11 415	11 662	11 917	12 195	12 545	12911
3	10 943	11 225	11 514	11 813	12 133	12454
4	10 481	10 792	11 113	11 431	11 726	12009
5	10 046	10 379	10 724	11 058	11 335	11588
6	9 656	10 000	10 360	10 703	10 968	11202
7	9 324	9 668	10 028	10 371	10 632	10861
8	9 058	9 389	9 735	10 068	10 331	10570
9	8 850	9 159	9 477	9 791	10 060	10322
10	8 677	8 955	9 238	9 527	9 807	10099
11	8 498	8 747	8 996	9 261	9 551	9871
12	8 267	8 495	8 722	8 972	9 268	9604
13	7 958	8 176	8 399	8 648	8 944	9276
14	7 595	7 812	8 044	8 300	8 592	8905
15	7 215	7 434	7 680	7 947	8 234	8527
16	6 866	7 083	7 336	7 609	7 893	8167
17	6 564	6 777	7 028	7 296	7 568	7824
18 -20	18 461	19 031	19 663	20 320	20 979	21643
21 - 35	65 638	67 714	69 815	71 966	74 184	76491
36 - 50	32 323	33 226	34 191	35 208	36 269	37393
51 - 65	18 806	19 152	19 503	19 856	20 213	20573
66 +++	9 631	9 773	9 949	10 157	10 393	10656

Fonte: INE, *Projeções, Anuais, da População Total das Províncias e Distritos 2007-2040*

3 – INDICADORES DE BEM ESTAR

Quadro 3.1 - Agregados Familiares, Segundo Tipo de Material de Construção da Habitação, no Distrito e na Província e sua Distribuição Percentual - 2007

Tipo de Material	Distrito		Província	
	Número	%	Número	%
Tipo de Paredes das Casas	71 538	100.0	398 071	100.0
Bloco de cimento	317	0.4	6 170	1.5
Bloco de tijolo	10 002	14.0	54 943	13.8
Madeira/zinco	43	0.1	376	0.1
Bloco de adobe	49 171	68.7	136 016	34.2
Caníço/paus/bambú/palmeira	3 190	4.5	31 024	7.8
Paus maticados	8 304	11.6	167 415	42.1
Lata/cartão/papel/saco/casca	35	0.0	270	0.1
Outros	476	0.7	1 857	0.5
Tipo de Cobertura das Casas	71 538	100.0	398 071	100.0
Laje de betão	8	0.0	865	0.2
Telha	18	0.0	148	0.0
Chapa de lusalite	371	0.5	5 887	1.5
Chapa de zinco	12 943	18.1	58 279	14.6
Capim/colmo/palmeira	58 003	81.1	329 414	82.8
Outros	195	0.3	3 478	0.9
Tipo de Pavimento das Casas	71 538	100.0	398 071	100.0
Madeira/parquet	77	0.1	965	0.2
Mármore/granulito	48	0.1	410	0.1
Cimento	4 073	5.7	34 585	8.7
Mosaico/tijoleira	523	0.7	2 031	0.5
Adobe	64 600	90.3	331 588	83.3
Sem nada	2 077	2.9	26 265	6.6
Outros	140	0.2	2 227	0.6

Fonte: INE – III Recenseamento Geral da População e Habitação 2007

Quadro 3.2 - Agregados Familiares que Possuem Bens Duráveis, no Distrito e Total da Província - 2007

Bens Duráveis	Distrito		Província	
	Número	%	Número	%
Rádio	35 520	49.7	198 740	49.9
Televisão	1 124	1.6	7 436	1.9
Telefone	178	0.2	1 068	0.3
Computador	66	0.1	425	0.1
Carro	280	0.4	1 878	0.5
Motorizada	527	0.7	3 602	0.9
Bicicleta	32 082	44.8	187 245	47.0
Nenhum	27 674	38.7	171 141	43.0
Número total agregados familiares	71 538	..	398 071	..

Fonte: INE – III Recenseamento Geral da População e Habitação 2007

Quadro 3.3 - Agregados Familiares Segundo Distribuição de Fonte de Água, no Distrito e na Província - 2007

Fonte de Água	Distrito		Província	
	Número	%	Número	%
Água Canalizada dentro de casa (rede)	166	0.2	3 667	0.9
Água Canalizada fora de casa (rede)	360	0.5	15 437	3.9
Fontenário	818	1.1	25 934	6.5
Poço / Furo protegido	13 333	18.6	86 590	21.8
Poço sem bomba (céu aberto)	46 957	65.6	159 310	40.0
Rio / Lago / Lagoa	9 869	13.8	105 644	26.5
Água da chuva	8	0.0	372	0.1
Água mineral	4	0.0	20	0.0
Outros	23	0.0	1 097	0.3
Número total agregados familiares	71 538	100.0	398 071	100.0

Fonte: INE – III Recenseamento Geral da População e Habitação 2007

Quadro 3.4 - Agregados Familiares Segundo a Distribuição de Tipo de Serviço Sanitário na Habitação - 2007

Tipo de Serviço Sanitário	Distrito		Província	
	Número	%	Número	%
Retrete ligada à fossa séptica	204	0.3	4 454	1.1
Latrina Melhorada	1 224	1.7	12 387	3.1
Latrina Tradicional Melhorada	5 725	8.0	20 259	5.1
Latrina Tradicional Não Melhorada	50 163	70.1	124 953	31.4
Sem Latrina	14 222	19.9	236 018	59.3
Número total agregados familiares	71 538	100.0	398 071	100.0

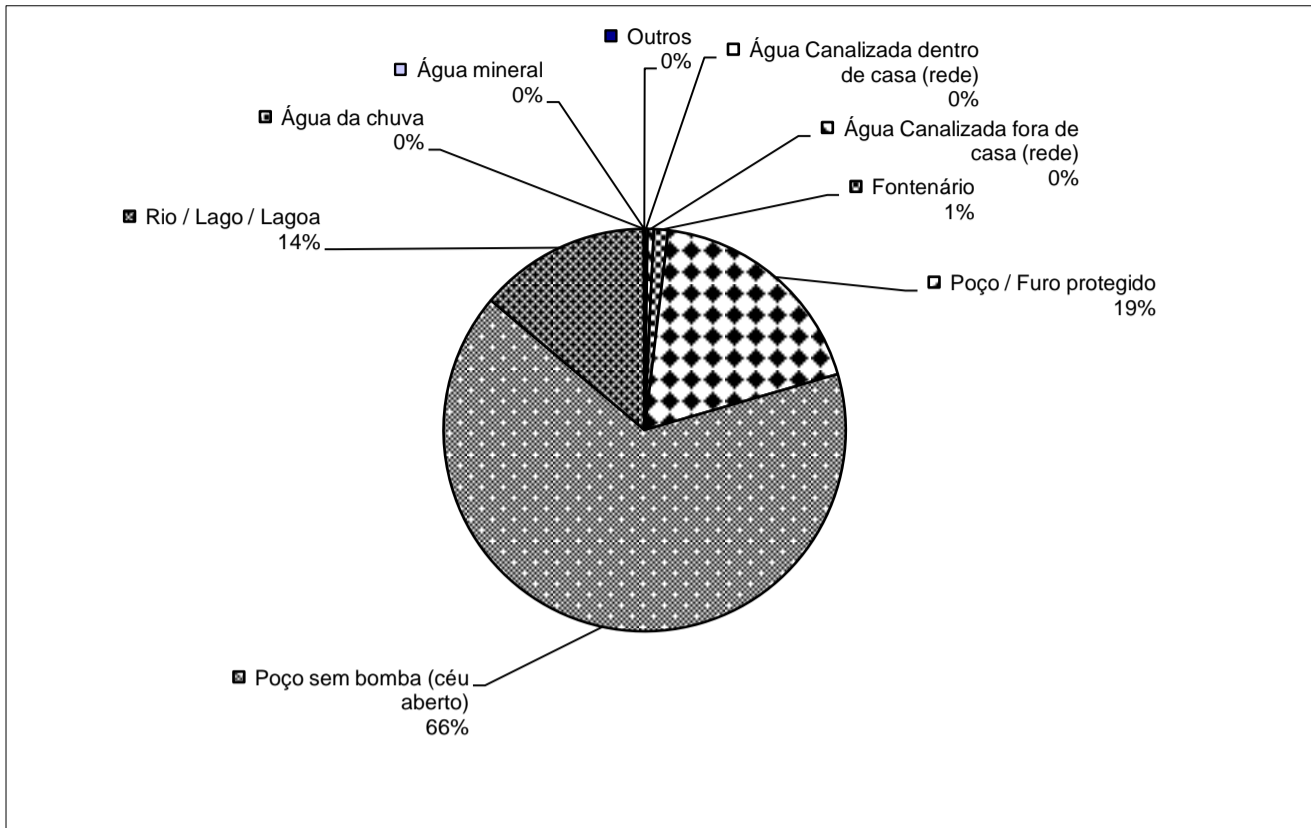
Fonte: INE – III Recenseamento Geral da População e Habitação 2007

Quadro 3.5 - Agregados Familiares Segundo Principal Fonte de Energia na Habitação - 2007

Fonte de Energia	Distrito		Província	
	Número	%	Número	%
Electricidade	1 426	2.0	19 624	4.9
Gerador/placa solar	72	0.1	671	0.2
Gás	50	0.1	153	0.0
Petróleo / Parafina / Querosene	59 607	83.3	212 247	53.3
Vela	2 115	3.0	25 920	6.5
Bateria	24	0.0	585	0.1
Lenha	7 687	10.7	136 014	34.2
Outras	557	0.8	2 857	0.7
Número total agregados familiares	71 538	100.0	398 071	100.0

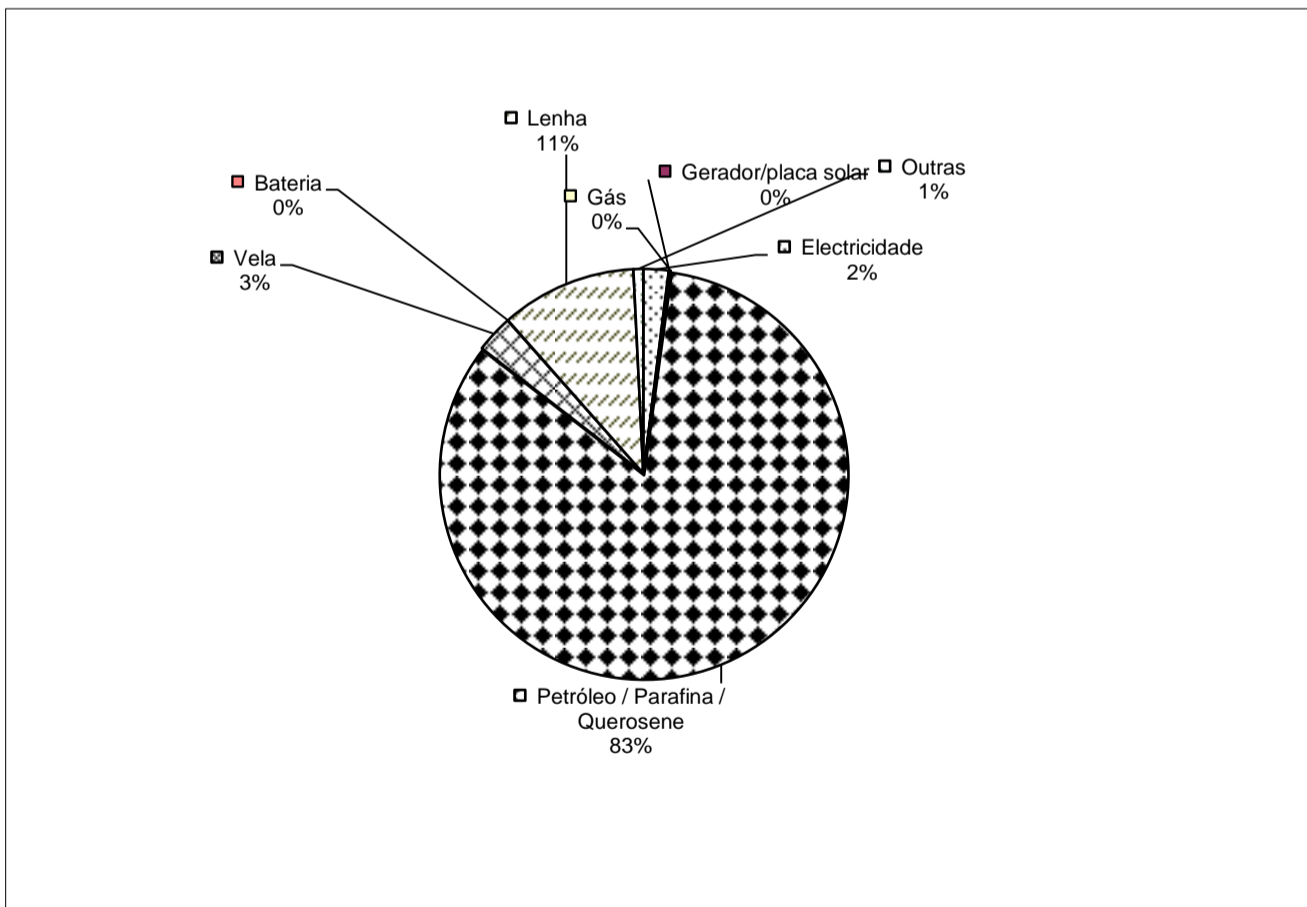
Fonte: INE – III Recenseamento Geral da População e Habitação 2007

Gráfico 1 - Agregados Familiares Segundo Acesso a Água Potável no Distrito - 2007



Fonte: INE, Departamento das Estatísticas Territoriais, 2012

Gráfico 2 - Agregados Familiares Segundo Principal Fonte de Energia na Habitação no Distrito - 2007



Fonte: INE, Departamento das Estatísticas Territoriais, 2012

4 – INDICADORES SÓCIO - DEMOGRÁFICOS

Quadro 4.1 – Indicadores Sócio - Demograficos, Índice de Masculinidade; Saldo Migratório; Fecundidade; Mortalidade e Natalidade - 2002 - 2007

Indicadores	Distrito	Província
Demografia		
Índice de Masculinidade	93.7	95.5
Saldo Migratório	-0.9	-2.8
Taxa de Imigração	0.3	2.5
Taxa de Emigração	1.1	5.1
Saúde		
Taxa Bruta de Fecundidade	5.8	6.9
Taxa Bruta de Natalidade	85.0	52.7
Taxa de Mortalidade Infantil	-	-

Fonte: INE, DEMOVIS

Nota: Dados referentes ao período de 5 anos (2002-2007)

Quadro 4.2 – Indicadores Sócio - Demograficos: distribuição dos Agregados Familiares Segundo Estado Civil

Indicadores	Distrito	Província
Total	100.0	100.0
Solteiros	2.3	30.7
Casados	40.2	16.6
União marital	36.8	43.8
Divorciado	8.1	3.3
Viúvo	12	5
Desconhecido	0.4	0.9

Fonte: INE, DEMOVIS

Quadro 4.3 – Indicadores Sócio - Demográficos: Distribuição dos Agregados Familiares Segundo Religião

Indicadores	Distrito	Província
Total	100.0	100.0
Católica	43.9	17.0
Anglicana	4.2	21.5
Islâmica	0.7	10.7
Sião/Zione	16.1	38.8
Evangélica	8.2	8.7
Sem religião	13.6	0.8
Outra religião	13.0	1.8
Desconhecida	0.3	0.7

Fonte: INE, DEMOVIS

Quadro 4.4 – Indicadores Sócio - Demográficos: Taxas Específicas de Analfabetização

Grupos Etários	Taxa de Analfabetismo					
	Distrito			Província		
	Total	Homens	Mulheres	Total	Homens	Mulheres
Total	100.0	100.0	100.0	100.0	100.0	100.0
15 - 19	54.1	45.6	61.8	41.0	31.3	50.3
20 - 24	61.6	47.9	72.3	50.2	34.0	63.3
25 - 29	59.4	43.0	74.4	53.1	35.4	69.6
30 - 39	63.4	45.7	80.1	58.2	39.5	75.7
40 - 49	64.6	46.1	82.0	60.7	38.9	81.5
50 - 59	75.0	55.6	90.6	72.1	49.4	91.3
60 e mais	79.5	61.0	93.9	81.8	66.2	95.3

Fonte: INE, DEMOVIS

5 - EDUCAÇÃO



Quadro 5.1 - Estabelecimentos Escolares por Nível de Ensino no Distrito - 2008-2011

Estabelecimentos de Ensino	Ano				Variações (%)	
	2008	2009	2010	2011	2011/2010	2011/2008
Escolas por nível de Ensino						
Primárias						
EPI	167	167	166	172	3.6	3.0
Públicas	167	167	166	172	3.6	3.0
Privadas / Comunitárias	-	-	-	-	-	-
EPII	25	27	31	32	3.2	28.0
Públicas	25	27	31	32	3.2	28.0
Privadas / Comunitárias	-	-	-	-	-	-
Secundárias						
ESGI	7	7	9	9	0.0	28.6
Públicas	7	7	9	9	0.0	28.6
Privadas	-	-	-	-	-	-
ESGII	2	2	2	2	0.0	0.0
Públicas	2	2	2	2	0.0	0.0
Privadas	-	-	-	-	-	-

Fonte: MINED - Direcção de Planificação e Cooperação

Nb: Não se trata do número de edifícios escolares, mas do número de escolas que leccionam níveis de ensino

Quadro 5.2 - Estabelecimentos Escolares por Nível de Ensino na Província - 2008-2011

Estabelecimentos de Ensino	Ano				Variações (%)	
	2008	2009	2010	2011	2011/2010	2011/2008
Escolas por nível de Ensino						
Primárias						
EPI	943	961	990	1 004	1.4	6.5
Públicas	941	958	987	1 001	1.4	6.4
Privadas / Comunitárias	2	3	3	3	0.0	50.0
EPII	201	215	250	255	2.0	26.9
Públicas	199	213	248	251	1.2	26.1
Privadas / Comunitárias	2	2	2	4	100.0	100.0
Secundárias						
ESGI	67	71	83	83	0.0	23.9
Públicas	65	68	80	80	0.0	23.1
Privadas	2	3	3	3	0.0	50.0
ESGII	7	8	12	17	41.7	142.9
Públicas	7	8	11	15	36.4	114.3
Privadas	0	0	1	2	100.0	-

Fonte: MINED - Direcção de Planificação e Cooperação

Nb: Não se trata do número de edifícios escolares, mas do número de escolas que leccionam níveis de ensino

Quadro 5.3 - Número de Alunos EPI e EPII; Taxas de Aprovação por Nível no Distrito - 2008-2011

Indicadores	Ano				Variações (%)	
	2008	2009	2010	2011	2011/2010	2011/2008
Número de alunos (EPI + EPII)	72 209	76 765	76 550	77 177	0.8	6.9
Percentagem de raparigas	47.7	48.1	48.8	48.6
Taxa Bruta de Admissão (1º)	192.8	198.9	185.6	187.3
Taxa de Aprovação da 1ª classe	80.3	79.5	85.0	83.7
Taxa de Aprovação da 5ª classe	71.4	64.9	64.2	64.0
Taxa de Aprovação da 7ª classe	73.1	64.9	62.6	27.8

Fonte: MINED - Direcção de Planificação e Cooperação

Quadro 5.4 - Número de Alunos EPI e EPII; Taxas de Aprovação na Província - 2008-2011

Indicadores	Ano				Variações (%)	
	2008	2009	2010	2011	2011/2010	2011/2008
Número de alunos (EPI + EPII)	425 676	433 241	445 167	446 284	0.3	4.8
Percentagem de raparigas	46.8	47.4	47.8	48.1
Taxa Bruta de Admissão (1º)	163.2	159.2	159.8	153.5
Taxa de Aprovação da 1ª classe	82.8	82.0	80.6	83.3
Taxa de Aprovação da 5ª classe	68.1	64.5	63.7	66.6
Taxa de Aprovação da 7ª classe	65.0	60.9	60.7	63.2

Fonte: MINED - Direcção de Planificação e Cooperação

Quadro 5.5 - Número de Alunos ESGI e ESGII; Taxas de Aprovação no Distrito - 2008-2011

Indicadores	Ano				Variações (%)	
	2008	2009	2010	2011	2011/2010	2011/2010
Número de alunos (ESGI + ESGII)	6 933	8 124	9 158	9 402	2.7	35.6
Percentagem de raparigas	38.5	38.4	40.3	41.0
Taxa de Aprovação da 10ª classe	48.0	42.1	25.0	27.0
Taxa de Aprovação da 12ª classe	75.1	58.1	29.7	76.3

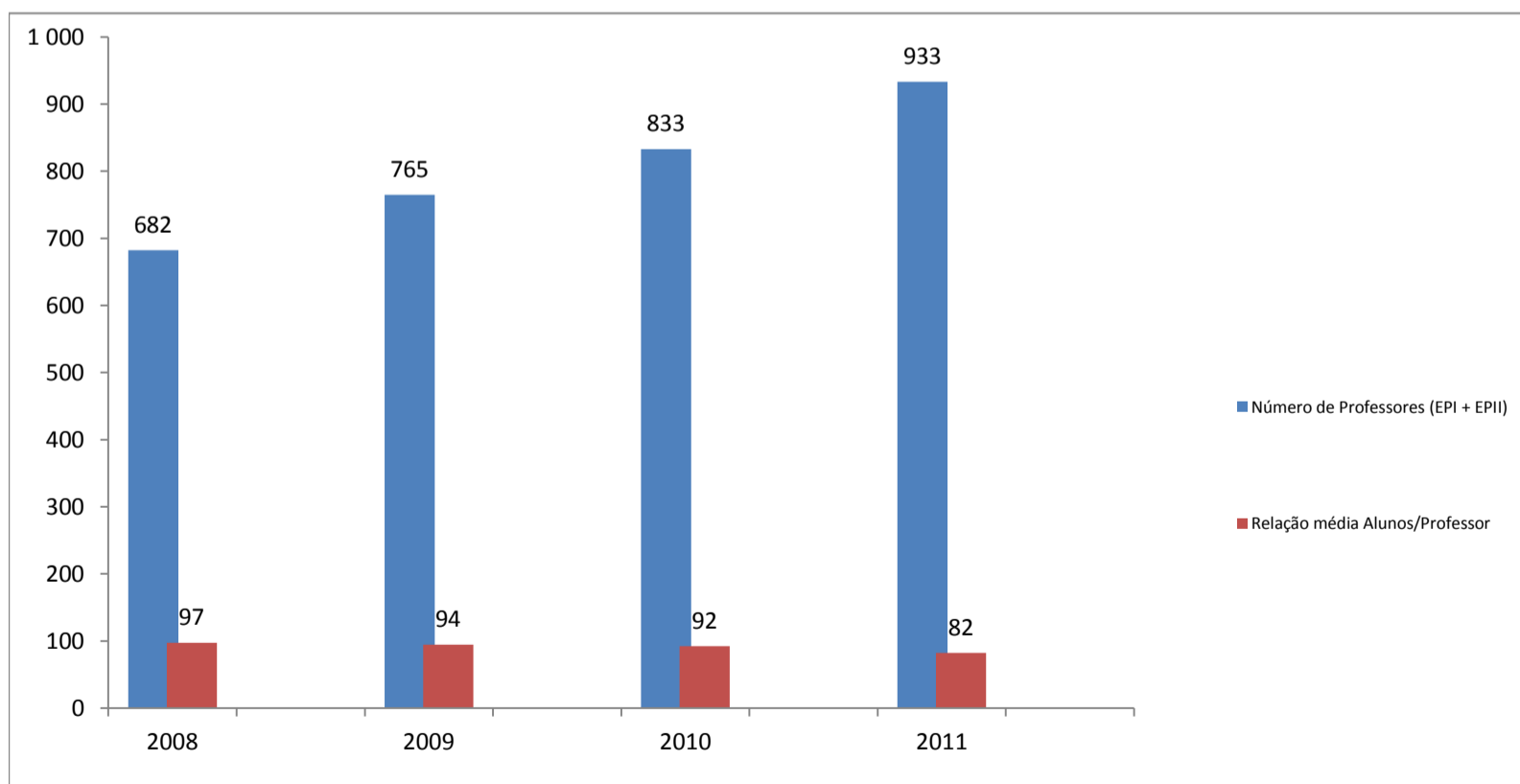
Fonte: MINED - Direcção de Planificação e Cooperação

Quadro 5.6 - Número de Alunos ESGI e ESGII; Taxas de Aprovação na Província - 2008-2011

Indicadores	Ano				Variações (%)	
	2008	2009	2010	2011	2011/2010	2011/2010
Número de alunos (ESGI + ESGII)	47 598	53 874	57 467	57 930	0.8	21.7
Percentagem de raparigas	40.8	41.8	43.0	43.8
Taxa de Aprovação da 10ª classe	52.9	53.0	48.4	53.3
Taxa de Aprovação da 12ª classe	82.2	59.4	34.6	59.0

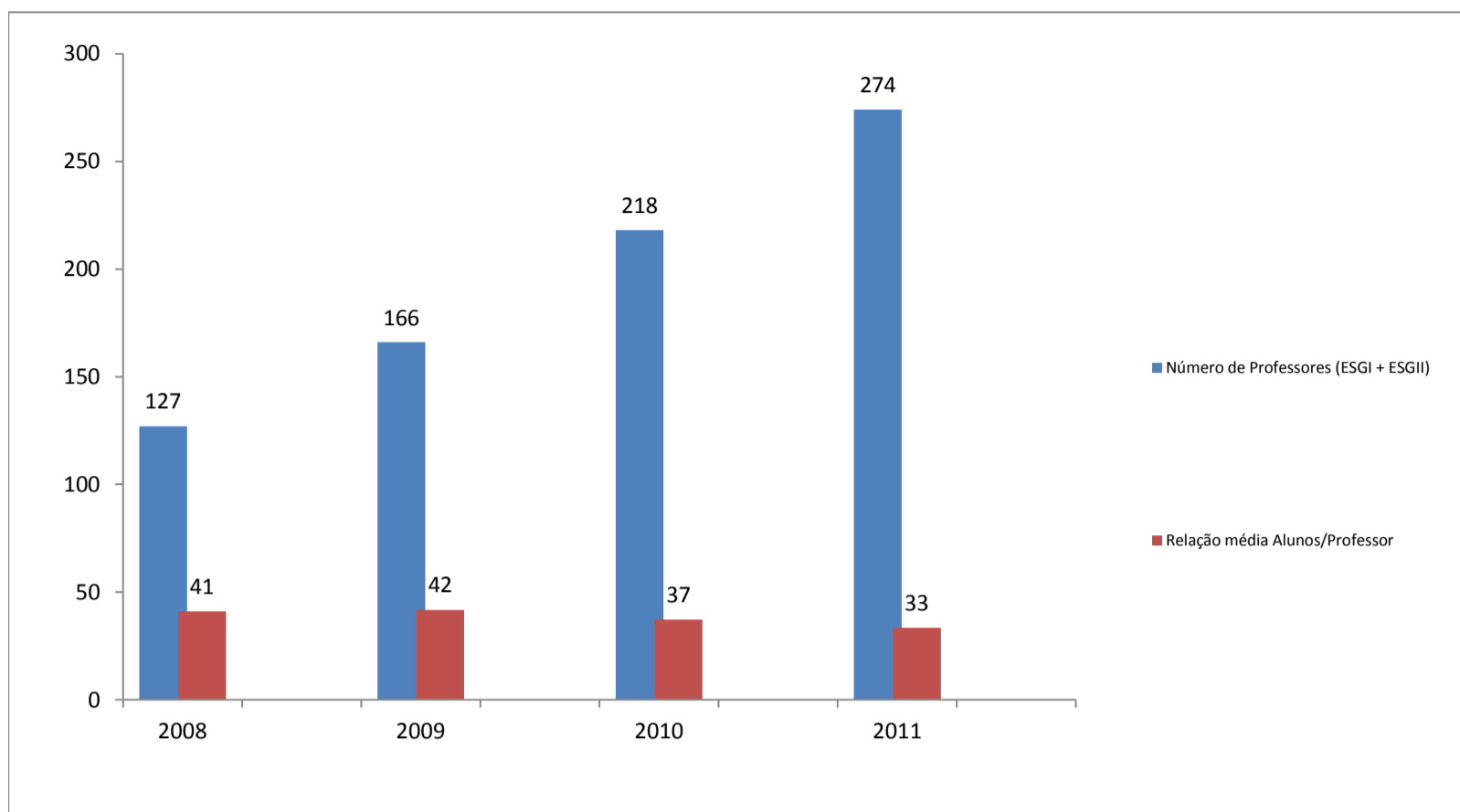
Fonte: MINED - Direcção de Planificação e Cooperação

Gráfico 3 - Número de Professores EPI e EPII e a Relação média Aluno/Professor no Distrito - 2008 a 2011



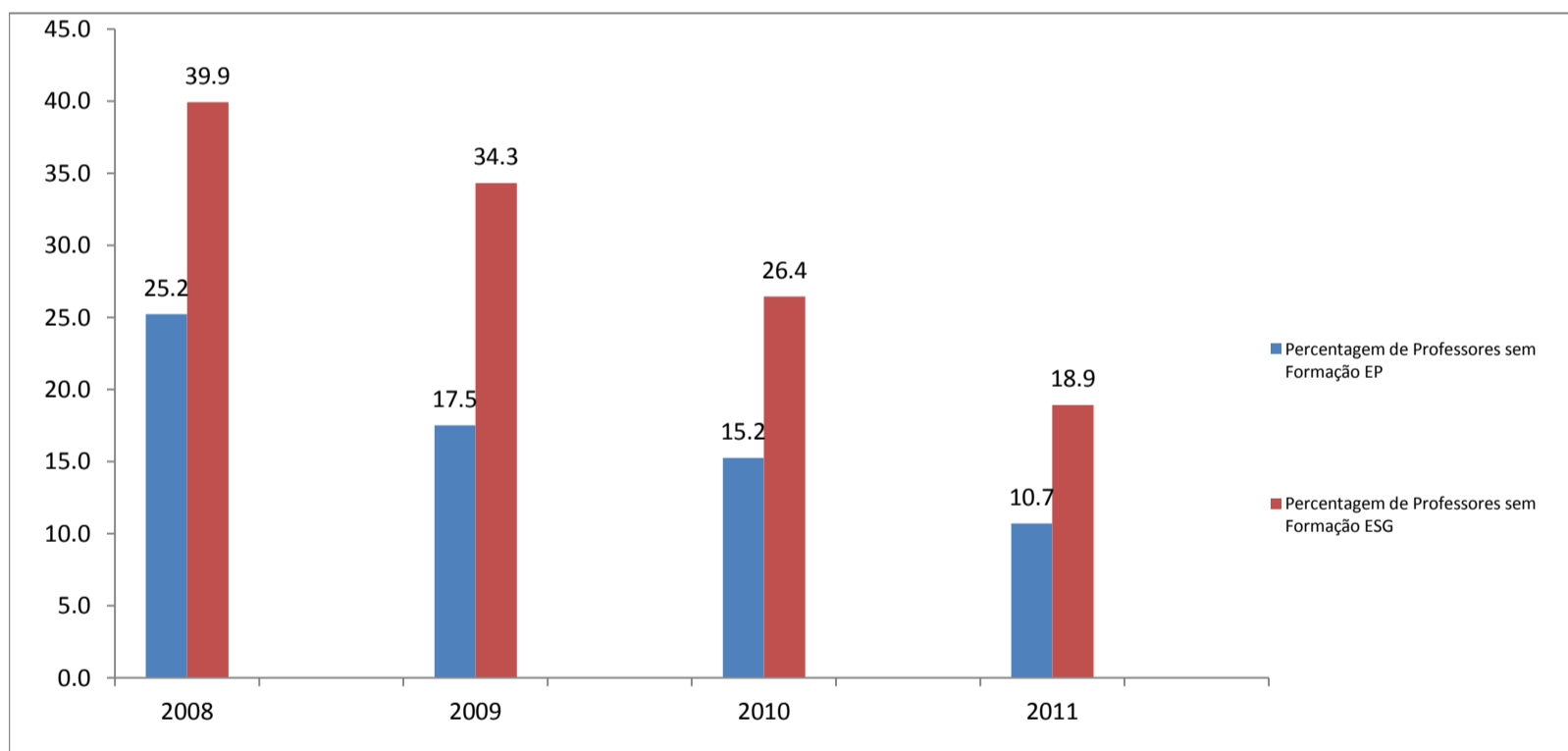
Fonte: INE, Departamento das Estatísticas Territoriais, 2012

Gráfico 4 - Número de Professores ESGI e ESGII e a Relação média Aluno/Professor no Distrito - 2008 a 2011



Fonte: INE, Departamento das Estatísticas Territoriais, 2012

Gráfico 5 - Relação Alunos por Professor no Distrito - 2008-2011



Fonte: INE, Departamento das Estatísticas Territoriais, 2012

Quadro 5.7 - Professores em Exercício; Relação Alunos por Professor no Distrito - 2008-2011

Indicadores	Ano				Variações (%)	
	2008	2009	2010	2011	2011/2010	2011/2008
Número de Professores (EPI + EPII)	682	765	833	933	12.0	36.8
Relação média Alunos/Professor	97	94	92	82	-11.0	-15.8
Percentagem de Professores sem Formação EP	25.2	17.5	15.2	10.7
Número de Professores (ESGI + ESGII)	127	166	218	274	25.7	115.7
Relação média Alunos/Professor	41	42	37	33	-10.3	-18.4

Fonte: MINED - Direcção de Planificação e Cooperação

Quadro 5.8 - Professores em Exercício; Relação Alunos por Professor, na Província - 2008-2011

Indicadores	Ano				Variações (%)	
	2008	2009	2010	2011	2011/2010	2011/2008
Número de Professores (EPI + EPII)	6 000	6 478	6 950	7 725	11.2	28.8
Relação média Alunos/Professor	67	66	62	58	-7.6	-13.5
Percentagem de Professores sem Formação ESG	39.9	34.3	26.4	18.9
Número de Professores (ESGI + ESGII)	1 258	1 323	1 562	1 882	20.5	49.6
Relação média Alunos/Professor	33	36	34	31	-11.5	-7.1

Fonte: MINED - Direcção de Planificação e Cooperação

Quadro 6.2 - Infraestruturas de Saúde, por Tipo de unidade sanitária e Variação Percentual, na província - 2007-2011

Infraestruturas	Província					Variações (%)	
	2007	2008	2009	2010	2011	2011/2010	2011/2007
Unidades Sanitárias Públicas							
Hospital Central	0	0	0	0	0	-	-
Hospital Psiquiátrico	0	0	0	0	0	-	-
Hospital Provincial	0	1	1	1	1	0.0	-
Hospital Rural	0	3	3	3	0	-100.0	-
Hospital Geral	0	0	0	0	0	-	-
Hospital Distrital	0	0	0	0	0	-	-
Centros de Saúde	0	86	86	91	100	9.9	-
Postos de Saúde	0	12	11	9	0	-100.0	-
Equipamento							
Total de Camas Gerais	0	1 213	1 171	1 308	1318	0.8	-
Camas da Maternidade	0	464	443	445	462	3.8	-
Camas por 1000 Habitantes	0	0.6	0.6	0.6	0.6	-3.4	-

Fonte: MISAU - Direcção de Planificação e Cooperação

Quadro 6.3 - Atendimento Saúde Materno - Infantil e Variação Percentual, no distrito - 2007-2011

Tipo de Atendimento	Distrito					Variações (%)	
	2007	2008	2009	2010	2011	2011/2010	2011/2007
Consultas Pré-Natais: 1as Consultas	-	17 025	16 376	19 033	16 877	-11.3	-
Taxa de Cobertura	-	93.9	102.3	115.6	99.6	-13.8	-
Partos Institucionais	-	6 892	7 783	9 019	7 559	-16.2	-
Taxa de Cobertura	-	42.2	54.0	60.8	49.6	-18.6	-
Consultas pós - parto	-	8 650	9 836	10 565	9 326	-11.7	-
Taxa de Cobertura	-	53.0	68.3	71.3	61.1	-14.2	-
Taxa de Cobertura 0 a 11 meses	-	61.8	78.2	-	89.9	-	-

Fonte: MISAU - Direcção de Planificação e Cooperação

Nota: As taxas de cobertura foram calculadas com base na população de 2008 projectada a partir do Recenseamento Geral da População de 2007

Quadro 6.4 - Programa Alargado de Vacinação, Taxas de Cobertura e Variação Percentual, no distrito 2007-2011

Programa Alargado de Vacinação	Distrito					Variações (%)	
	2007	2008	2009	2010	2011	2011/2010	2011/2007
BCG realizado	-	13 784	16 010	12 867	-	-	-
Taxa de cobertura	-	95.0	125.0	97.7	-	-	-
DPT/Hep.B 3ª DOSE realizado	-	10 585	14 090	9 079	-	-	-
Taxa de cobertura	-	74.8	112.8	70.7	-	-	-
SARAMPO (VAS) realizado	-	9 996	12 413	9 481	-	-	-
Taxa de cobertura	-	70.7	99.4	73.8	-	-	-

Fonte: MISAU - Direcção de Planificação e Cooperação

Nota: As taxas de cobertura foram calculadas com base na população de 2008 projectada a partir do Recenseamento Geral da População de 2007

7 - AGRICULTURA

Quadro 7.1 - Número de Explorações Agro-pecuárias por Tipo; Áreas Cultivadas no Distrito e Total da Província - 2010

	Distrito		Província		Dist/Prov %	
	Nr. de Expl.	Área Cult.	Nr. de Expl.	Área Cult.	Nr. de Expl.	Área Cult.
Pequenas e Médias	64 702	48 999	376 041	621 767	17.2	7.9
Grandes	18	430	109	1 247	16.5	34.5
Total	64 720	49 429	376 150	623 014	17.2	7.9

Fonte: INE & MINAG - II Censo Agro-pecuario, 2010/2011

Quadro 7.2 - Número de Explorações Agro-pecuárias Com Culturas Alimentares Básicas, e % em Relação ao Total - 2010

	Distrito		Província		Dist/Prov %	
	Nr. de Expl.	Área Cult.	Nr. de Expl.	Área Cult.	Nr. de Expl.	Área Cult.
Pequenas e Médias	64 132	125 215	366 336	621 767	17.5	20.1
Grandes	16	430	98	1 247	16.3	34.5
Total	64 148	125 645	366 434	623 014	17.5	20.2

Fonte: INE & MINAG - II Censo Agro-pecuario, 2010/2011

8 – FINANÇAS E INVESTIMENTO

Quadro 8.1 - Número de Instituições Financeiras que operam no Distrito - 2008-2011

Instituições Financeiras	Distrito				Variação (em %)	
	2008	2009	2010	2011	2011/2010	2011/2008
Balcões Bancários	...	1	4	5	25.0	-
Coop de Crédito					-	-
Inst. Micro Finanças	-	-
Outros	0	0	0	0	-	-

Fonte: Banco de Moçambique

Outros inclui: Cooperativas de Crédito, Inst. Micro-Finanças; Seguradores, Casas de Câmbio

Quadro 8.2 - Número de Instituições Financeiras que operam na Província - 2008-2011

Instituições Financeiras	Província				Variação (em %)	
	2008	2009	2010	2011	2011/2010	2011/2008
Número de Balcões	11	19	25	31	24.0	181.8
Coop de Crédito					-	-
Inst. Micro Finanças	-	-
Outros	0	0	0	0	-	-

Fonte: Banco de Moçambique

Outros inclui: Cooperativas de Crédito, Inst. Micro-Finanças; Seguradores, Casas de Câmbio

Quadro 8.3 -Variação em % das Instituições Financeiras do Distrito em relação a Província, 2008-2011

Instituições Financeiras	Distrito/Província			
	2008	2009	2010	2011
Número de Balcões	..	5.3	..	16.1
Coop de Crédito
Inst. Micro Finanças
Outros

Fonte: Banco de Moçambique

Outros inclui: Cooperativas de Crédito, Inst. Micro-Finanças; Seguradores, Casas de Câmbio

Quadro 8.4 - Meios de Pagamento (ATM's e POS's) no Distrito 2008-2011

Meios de Pagamento	Distrito				Variação (em %)	
	2008	2009	2010	2011	2011/2010	2011/2008
ATM's					-	-
POS's					-	-

Fonte: Banco de Moçambique

Quadro 8.5 - Meios de Pagamento (ATM's e POS's) na Província 2008-2011

Meios de Pagamento	Distrito				Variação (em %)	
	2008	2009	2010	2011	2011/2010	2011/2008
ATM's					-	-
POS's					-	-

Fonte: Banco de Moçambique

9 – CADASTRO DE EMPRESAS - FUE

Quadro 9.1 - Número de Unidades Estatísticas, por Principais Ramos de Actividade e Pessoal ao Serviço no Distrito - 2009-2011

Código CAE Divisão	Descrição da Actividade	Nº de Unidades Estatísticas			Pessoal ao Serviço		
		2009	2010	2011	2009	2010	2011
01	Agricultura, produção animal, caça, actividades dos serviços relacionados	-	-	-	-	-	-
02	Silvicultura e exploração florestal	-	-	-	-	-	-
03	Pesca e aquacultura	2	2	2	94	94	50
05	Extracção de hulha	-	-	-	-	-	-
06	Extracção de petróleo bruto e gás natural	-	-	-	-	-	-
07	Extracção e preparação de minérios metálicos	-	-	-	-	-	-
08	Outras indústrias extrativas	-	-	-	-	-	-
09	Actividades dos serviços relacionados com as indústrias extractivas	-	-	-	-	-	-
10	Indústrias alimentares	4	3	3	35	9	9
11	Indústria das bebidas	-	-	-	-	-	-
12	Indústria do tabaco	-	-	-	-	-	-
13	Fabricação de têxteis	-	-	-	-	-	-
14	Indústria do vestuário	-	-	-	-	-	-
15	Indústria do couro e dos produtos do couro; indústria do caçado	-	-	-	-	-	-
16	Indústria da madeira e da cortiça excepto mobiliário; fabricação de obras de cestaria e de espartaria	-	-	-	-	-	-
17	Fabricação de pasta, de papel, de cartão e seus artigos	-	-	-	-	-	-
18	Impressão e reprodução de suportes gravados	-	-	-	-	-	-
19	Fabricação de coque, de produtos petrolíferos refinados e de aglomerados de combustíveis	-	-	-	-	-	-
20	Fabricação de produtos químicos e de fibras sintéticas ou artificiais (excepto produtos farmacêuticos)	-	-	-	-	-	-

Fonte: INE - Ficheiro de Unidades Estatísticas (FUE)

Quadro 9.1 - Número de Unidades Estatísticas, por Principais Ramos de Actividade e Pessoal ao Serviço no Distrito - 2009-2011

Código CAE Divisão	Descrição da Actividade	Nº de Unidades Estatísticas			Pessoal ao Serviço		
		2009	2010	2011	2009	2010	2011
21	Fabricação de produtos farmacêuticos de base e de preparações	-	-	-	-	-	-
22	Fabricação de artigos de borracha e de matérias plásticas	-	-	-	-	-	-
23	Fabricação de outros produtos minerais não metálicos	-	-	-	-	-	-
24	Indústrias metalúrgicas de base	-	-	-	-	-	-
25	Fabricação de produtos metálicos, excepto máquinas e equipamentos	4	4	4	10	10	10
26	Fabricação de equipamentos informáticos, equipamentos para comunicação, produtos electrónicos e ópticos	-	-	-	-	-	-
27	Fabricação de equipamento eléctrico	-	-	-	-	-	-
28	Fabricação de máquinas e de equipamentos, n.e.	-	-	-	-	-	-
29	Fabricação de veículos automóveis, reboques e semi-reboques e componentes para veículos automóveis	-	-	-	-	-	-
30	Fabricação de outro equipamento de transporte	-	-	-	-	-	-
31	Fabricação de mobiliário e de colchões	3	3	3	10	10	10
32	Outras indústrias transformadoras	-	-	-	-	-	-
33	Reparação, manutenção e instalação de máquinas e equipamentos	-	-	-	-	-	-
35	Electricidade, gás, vapor, água quente e fria e ar frio	-	-	-	-	-	-
36	Captação, tratamento e distribuição de água	-	-	-	-	-	-
37	Recolha, drenagem e tratamento de águas residuais	-	-	-	-	-	-
38	Recolha, tratamento e eliminação de resíduos; valorização de materiais	-	-	-	-	-	-
39	Descontaminação e actividades similares	-	-	-	-	-	-
41	Promoção imobiliária (desenvolvimento de projectos de edifícios); construção	-	-	-	-	-	-

Fonte: INE - Ficheiro de Unidades Estatísticas (FUE)

Quadro 9.1 - Número de Unidades Estatísticas, por Principais Ramos de Actividade e Pessoal ao Serviço no Distrito - 2009-2011

Código CAE Divisão	Descrição da Actividade	Nº de Unidades Estatísticas			Pessoal ao Serviço		
		2009	2010	2011	2009	2010	2011
42	Engenharia civil	-	-	-	-	-	-
43	Actividades especializadas de construção	-	-	-	-	-	-
45	Comércio por grosso e a retalho; manutenção e reparação, de veículos automóveis e motociclos	4	4	4	14	14	14
46	Comércio por grosso (inclui agentes), excepto de veículos automóveis e motociclos	7	7	7	15	15	15
47	Comércio a retalho, excepto de veículos automóveis e motociclos	110	109	109	225	223	223
49	Transportes terrestres; transportes por oleodutos ou gasodutos	-	-	-	-	-	-
50	Transportes por água	-	-	-	-	-	-
51	Transportes aéreos	-	-	-	-	-	-
52	Armazenagem e actividades auxiliares dos transportes (inclui manuseamento)	7	7	7	14	14	14
53	Actividades postais e dos correios	-	-	-	-	-	-
55	Alojamento	4	4	8	27	27	27
56	Restauração e similares	37	39	39	87	96	96
58	Actividades de edição	-	-	-	-	-	-
59	Actividades cinematográficas, de vídeo, de produção de programas de televisão, de edição de música e gravação de som	-	-	-	-	-	-
60	Actividades de rádio e de televisão	-	1	1	-	-	-
61	Telecomunicações	-	-	-	-	-	-
62	Consultoria e programação informática e actividades relacionadas	-	-	-	-	-	-
63	Actividades dos serviços de informação	-	-	-	-	-	-
64	Actividades de serviços financeiros (excepto seguros e fundos de pensões)	-	-	-	-	-	-
65	Seguros, resseguros e fundos de pensões (excepto segurança social obrigatória)	-	-	-	-	-	-

Fonte: INE - Ficheiro de Unidades Estatísticas (FUE)

Quadro 9.1 - Número de Unidades Estatísticas, por Principais Ramos de Actividade e Pessoal ao Serviço no Distrito - 2009-2011

Código CAE Divisão	Descrição da Actividade	Nº de Unidades Estatísticas			Pessoal ao Serviço		
		2009	2010	2011	2009	2010	2011
66	Actividades auxiliares de serviços financeiros e dos seguros	-	-	-	-	-	-
68	Actividades imobiliárias	-	-	-	-	-	-
69	Actividades jurídicas e de contabilidade	-	-	-	-	-	-
70	Actividades das sedes sociais e de consultoria para a gestão	-	-	-	-	-	-
71	Actividades de arquitectura, de engenharia e técnicas afins; actividades de ensaios e de análises técnicas	-	-	-	-	-	-
72	Actividades de investigação científica e de desenvolvimento	-	-	-	-	-	-
73	Publicidade, estudos de mercado e sondagens de opinião	-	-	-	-	-	-
74	Outras actividades de consultoria, científicas, técnicas e similares	-	-	-	-	-	-
75	Actividades veterinárias	-	-	-	-	-	-
77	Actividades de aluguer	-	-	-	-	-	-
78	Actividades de emprego	-	-	-	-	-	-
79	Agências de viagem, operadores turísticos e outros serviços de reservas e actividades relacionadas	-	-	-	-	-	-
80	Actividades de investigação e de segurança	-	-	-	-	-	-
81	Actividades relacionadas com edifícios, plantação e manutenção de jardins	-	-	-	-	-	-
82	Actividades de serviços administrativos e de apoio prestados às empresas	-	-	-	-	-	-
84	Administração pública e defesa; segurança social obrigatória	27	27	27	109	109	109
85	Educação	147	147	147	753	753	753
86	Actividades de saúde humana	1	1	1	2		2
87	Actividades de acção social com alojamento	-	-	-	-	-	-

Fonte: INE - Ficheiro de Unidades Estatísticas (FUE)

Quadro 9.1 - Número de Unidades Estatísticas, por Principais Ramos de Actividade e Pessoal ao Serviço no Distrito - 2009-2011

Código CAE Divisão	Descrição da Actividade	Nº de Unidades Estatísticas			Pessoal ao Serviço		
		2009	2010	2011	2009	2010	2011
88	Actividades de acção social sem alojamento	-	-	-	-	-	-
90	Actividades de teatro, de música, de dança e outras actividades artísticas	-	-	-	-	-	-
91	Actividades das bibliotecas, arquivos, museus e outras actividades culturais	-	-	-	-	-	-
92	Lotarias e outros jogos de aposta	-	-	-	-	-	-
93	Actividades desportivas, de diversão e recreativas	-	-	-	-	-	-
94	Actividades das organizações associativas	7	7	7	17	17	17
95	Reparação de computadores e de bens de uso pessoal e doméstico	-	-	-	-	-	-
96	Outras actividades de serviços pessoais	-	-	-	-	-	-
99	Actividades dos organismos internacionais e outras instituições	-	-	-	-	-	-

Fonte: INE - Ficheiro de Unidades Estatísticas (FUE)