

# ESTATÍSTICAS DO DISTRITO CHANGARA

NOVEMBRO, 2012



INSTITUTO NACIONAL DE ESTATÍSTICA



**Estatísticas Distritais (Estatísticas do Distrito de Changara )**

© 2012 Instituto Nacional de Estatística

Reprodução autorizada, excepto para fins comerciais, com indicação da fonte bibliográfica

---

**PRESIDÊNCIA**

**João Dias Loureiro**  
Presidente

**Manuel da Costa Gaspar**  
Vice - Presidente

**Valeriano da Conceição Levene**  
Vice – Presidente

**FICHA TÉCNICA**

**Título:** Estatísticas do Distrito de Changara Fax: +258 21 305527  
**Editor:** Instituto Nacional de Estatística Web: www.ine.gov.mz  
Av. 24 de Julho, nº 1989; Caixa Postal 493  
Telefones: +258 21 305527; 356700  
e-mail: info@ine.gov.mz vendas@ine.gov.mz

**Direcção:** Cirilo Tembe - Director de Integração, Coordenação e Relações Externas

**Coordenação:** Natércia Macuácuca – Coordenadora para as Estatísticas Territoriais

**Concepção:** Instituto Nacional de Estatística Grupo Técnico Central do SEN para ET's

**INE:** Jorge Utui, Natércia Macuácuca, Texeira Mandlate, João Boina,  
Valentim Raposo, Celso Machava, Raul Cumbe, Nilda Muando e  
Emília Sandrinho

**Banco de Moçambique:** Gabriel Lemequezani

**MINED:** Constâncio Adelino

**MISAU:** Samuel Cossa

**MINAG:** Aurélio Mathe

**Controlo de Qualidade:** Cirilo Tembe, Cassiano Chipembe e António Adriano

**Design e Grafismo:** Jorge Utui, António Guimarães e Claudino Falume

## SINAIS CONVENCIONAIS

-	Resultado nulo
..	Categoria não aplicável
...	Dados não disponíveis à data da publicação
0	Dado inferior a metade da unidade de medida
*	Dado rectificado

## SIGLAS E ABREVIATURAS

INE	Instituto Nacional de Estatística
SEN	Sistema Estatístico Nacional
MINAG	Ministério da Agricultura
MINED	Ministério da Educação
MISAU	Ministério da Saúde
MITRAB	Ministério do Trabalho
MIREM	Ministério dos Recursos Minerais
INAM	Instituto Nacional de Meteorologia
BM	Banco de Moçambique
DICRE	Direcção de Integração, Coordenação e Relações Externas
DEMOVIS	Direcção de Estatísticas Demográficas, Sociais e Vitais
DARH	Direcção de Administração e Recursos Humanos
DCNIG	Direcção de Contas Nacionais e Indicadores Globais
DESE	Direcção de Estatísticas Sectoriais e de Empresas
DCI	Direcção de Censos e Inquéritos
ET's	Estatísticas Territoriais
GT-ET's	Grupo Técnico Central do SEN para as ET's
DPINE	Delegação Provincial do INE
EPI; EPII	Ensino Primário do 1º e 2º Graus
ESGI; ESGII	Ensino Secundário Geral 1º e 2º Ciclo
ETP	Ensino Técnico Profissional
FUE	Ficheiro de Unidades Estatísticas

**PROCESSO DE PRODUÇÃO DE ESTATÍSTICA COM BASE EM FONTES ADMINISTRATIVAS**

Os sectores do Governo recolhem dados sobre pessoas singulares ou colectivas, com base em procedimentos administrativos que tem normalmente um fim primário que não é estatístico. No uso de dados administrativos para fins estatísticos é importante que os princípios éticos de todos os produtores sejam claros compreendidos, respeitados e reflectidos, no processo de produção das Estatísticas Oficiais.

A Educação e Saúde seguem uma metodologia em cascata, o processo inicia nas unidades primárias: Escola e Unidade Sanitária, respectivamente com o registo de dados recorrendo a modelos e formulários típicos e regulamentados. Os dados são posteriormente globalizados por território (Distrito, Província e País), com recursos ao uso de aplicativos informáticos que permitem tirar diferentes relatórios de acordo com o solicitado.

**AGREGADO FAMILIAR** - Conjunto de pessoas que residem no mesmo alojamento, tenham ou não relações de parentesco, podendo ocupar a totalidade ou parte do alojamento e cujas despesas para a satisfação das necessidades essenciais são suportadas parcial ou totalmente em conjunto. Considera-se também como agregado familiar pessoas independentes ou isoladas que ocupam a totalidade ou parte do alojamento.

**AGREGADO FAMILIAR RURAL** - Conjunto de pessoas que vivem no meio rural, ligadas ou não por laços consanguíneos, vivendo normalmente sob o mesmo “tecto” e comendo da mesma “panela”, em regime de comunhão de vida.

**AREA CULTIVADA** - Área lavrada ou que tenha recebido qualquer outro tipo de preparo da terra na campanha em causa, podendo ou não ter culturas anuais ou permanentes.

**BASE DE DADOS** - Conjunto de dados necessários e suficientes para realizar os tratamentos informáticos. A base de dados é composta por um conjunto de ficheiros lógica e fisicamente integrados.

**CENSO AGRO-PECUÁRIO (CAP)**- É a operação estatística para a recolha, processamento e disseminação dos dados do sector agrário, que servem de referência avaliação do sucesso das políticas e programas de desenvolvimento do Governo e diagnosticar os constrangimentos existentes naquele sector.

**CLASSIFICAÇÃO** - Lista estruturada de categorias, discretas, exaustivas e mutuamente exclusivas, definidas por códigos e designações, e que se destinam à classificação de todas as unidades de uma certa população relativamente a uma propriedade definida.

**CÓDIGO** - Sistema convencional biunívoco de representação dos elementos de um conjunto por meio de símbolos discretos.

**COERÊNCIA** - Componente da Qualidade Estatística que se refere à adequabilidade das estatísticas a uma segura comparação ou combinação de diferentes maneiras e com várias finalidades. A Coerência pode ser analisada ao longo do tempo, quando se trata de uma mesma estatística produzida por operações estatísticas diferentes, ou entre estatísticas diferentes incidindo sobre o mesmo período de referência.

**COMPARABILIDADE** - Componente da Qualidade Estatística que se refere à medida do impacto das diferenças entre estatísticas, quando comparadas entre áreas geográficas, domínios não geográficos ou períodos de referência. Estas diferenças são devidas ao uso de conceitos e definições diferentes e à utilização de diferentes procedimentos e instrumentos de medida.

**CONSULTA EXTERNA** - Entrevista do médico com o doente para fins de exame, diagnóstico, prognóstico e tratamento. Por outras palavras: é a atenção médica dispensada a um doente numa Unidade Sanitária, em regime ambulatorio.

**CULTURAS ALIMENTARES BÁSICAS** - Culturas cuja produção é mais utilizadas para alimentação das pessoas (milho, arroz, mapira, mexoeira, amendoim, mandioca, feijões em geral).

**CULTURAS DE RENDIMENTO** - Culturas que em regra, são destinadas a venda como finalidade principal. Normalmente passam por um processamento industrial.

**DADO ESTATÍSTICO** - Factos e números colectados, analisados e sistematizados para apresentação e interpretação.

**DADO ADMINISTRATIVO** - Informação Estatística primária resultante de actos administrativos existente nos respectivos registos

**DENSIDADE POPULACIONAL** - Razão entre o tamanho da população (número de pessoas) e a superfície em quilómetros quadrados do território ocupado pela mesma população. Ou, seja número médio de habitantes por quilómetro quadrado.

**EFFECTIVO PECUÁRIO** - Totalidade de animais domésticos da exploração pecuária ou agro-pecuária que são propriedade ou não da mesma.

**ESTATÍSTICA** - É a técnica que tem por objecto a recolha, processamento, análise e publicação de dados numéricos visando conhecer a estrutura dos fenómenos colectivos, a descoberta das suas leis e relações e a extracção de regras de previsão sobre a sua ocorrência.

**ESTATÍSTICAS OFICIAIS** - Informação estatística agregada produzida e difundida pelos órgãos produtores do SEN, para fins nacionais e comunitários, resultante da recolha e tratamento de dados estatísticos individuais, que mede a intensidade de um determinado fenómeno colectivo numa população estatística cujas unidades estatísticas integradoras foram objecto de observação estatística directa ou indirecta.

**EXPLORAÇÃO AGRO-PECUÁRIA** - Unidade económica de produção Agro - pecuária sob uma gestão singular baseada na exploração fundiária destinada a produção agrícola, pecuária ou ambas, sem ter em consideração os aspectos legais de posse (título) ou tamanho. A gestão singular pode ser exercida por um ou mais indivíduos ou um ou mais agregados familiares, ou por uma pessoa jurídica, como corporação, cooperativa ou agências governamentais ou estatal. A exploração pode ter uma ou mais parcelas.

**FICHEIRO DE UNIDADES ESTATÍSTICAS (FUE)** - Registo contendo elementos de identificação e de caracterização de uma População. São habitualmente utilizados para a construção de bases de amostragem.

**INDICADOR** - Relação, geralmente expressa em número relativo, estabelecida entre dados de variáveis em estudo.

**INDICADORES SÓCIO DEMOGRÁFICOS** - É um dado/informação na forma relativa: indica ou refere se a posição e ou ao comportamento de uma variável demográfica e ou social, ou parte desta, em relação a uma outra(s).

**ÍNDICE** - Relação, geralmente expressa em percentagem, existente entre dois estados, em momentos diferentes, de uma grandeza susceptível de variar ao longo do tempo - é um tipo de indicador

**INQUÉRITO** - Investigação sobre determinadas características de uma população através da recolha de dados de uma amostra dessa população e posterior estimação dessas características através de recurso a metodologias estatísticas.

**MEDIDA ESTATÍSTICA** - Expressão usada (Média, Mediana, Moda, Total, índice, etc.) para sintetizar os valores de uma variável referentes às unidades estatísticas de um grupo específico (domínio).

**POPULAÇÃO** - Conjunto dos elementos (pessoas, entidades, objectos ou acontecimentos) com uma dada característica comum. Nota: Em demografia considera-se população ao conjunto de indivíduos ou pessoas que vivem num determinado país ou numa determinada área geográfica dentro do mesmo país. Também se emprega o termo população para se referir a sub- grupos da população (exemplo, população escolar, população urbana, população activa, etc.)

**POPULAÇÃO - ALVO** - Conjunto de todos os elementos que estão em conformidade com as especificações nos objectivos de um determinado inquérito. Os elementos da população - alvo são conhecidos por unidades de observação ou estatísticas.

**QUESTIONÁRIO** - Instrumento identificável contendo questões destinadas a recolher dados estatísticos dos inquiridos.

**RECENSEAMENTO** - Operação estatística em que todos os elementos de uma população são observados. Ou seja, é o conjunto de operações que visa a recolher, analisar e publicar dados demográficos, económicos e sociais da população de uma determinada área num dado momento. Portanto, é uma operação estatística muito importante para a planificação do desenvolvimento económico e social do país.

**RELAÇÃO ALUNOS/PROFESSOR** - Relação entre o número de alunos matriculados e o número de professores em exercício, ou seja, é o número médio de alunos que são assistidos por um professor.

**SALDO MIGRATÓRIO OU MIGRAÇÃO LÍQUIDA** - Diferença entre o número de entradas e saídas por migração, internacional ou interna, para um determinado país ou região, num dado período de tempo.

**SAÚDE MATERNO INFANTIL** - Programa que tem como objectivo acompanhar o estado de Saúde das mulheres grávidas e no pós- parto (6 semanas depois do parto) e das crianças menores de 5 anos de idade, que constituem os dois grupos de população com risco de saúde mais elevado.

**TAXA BRUTA DE ADMISSÃO AOS 6 ANOS** - Proporção entre os alunos com 6 anos de idade que frequentam pela primeira vez a 1ª classe (novos ingressos) e o total da população com 6 anos.

**TAXA DE ANALFABETISMO** - Proporção entre a população de 15 anos de idade ou mais que não sabe ler e escrever em nenhuma língua e a população desse grupo etário.

**TAXA BRUTA DE EMIGRAÇÃO** - Número médio de emigrantes permanentes observado durante um determinado período de tempo, normalmente um ano civil, referido à população a meio do ano desse período.

**TAXA BRUTA DE IMIGRAÇÃO** - Número médio de imigrantes permanentes observado durante um determinado período de tempo, normalmente um ano civil, referido à população a meio do ano desse período.

**TAXA DE RESPOSTA** - Proporção de unidades da amostra para as quais foi possível obter resposta de entre as unidades elegíveis. Pode ser calculada dividindo o número de unidades com resposta pelo número de unidades elegíveis.

**TAXA BRUTA DE ESCOLARIDADE** - Proporção entre o total de alunos frequentando um determinado nível de ensino e a população do grupo etário oficial para frequentar esse nível.

**TAXA DE COBERTURA**- Percentagem da população alvo de um programa que foi efectivamente abrangida pelos serviços de saúde.

**TAXA LÍQUIDA DE ESCOLARIDADE** - Proporção entre o total de alunos do grupo etário teoricamente recomendável para frequentar um determinado nível de ensino e a população do grupo etário correspondente.

**TAXA BRUTA DE NATALIDADE** - Número médio de nados vivos ocorrido durante um determinado período de tempo, referido à população total a meio do ano desse período ou seja, é o quociente entre o número de nascimentos vivos no ano t e a população a meio do ano desse período (habitualmente expressa em número de nados vivos por 1000 habitantes).

**TAXA BRUTA DE MORTALIDADE** - Número médio de óbitos observado durante um período de tempo, normalmente um ano civil referido à população a meio do ano desse período ou seja, é quociente entre o número de mortes no ano t e a população a meio do ano desse período. (habitualmente expressa em número de óbitos por 1000 habitantes).

**UNIDADE ESTATÍSTICA** - Elemento da população - alvo para a qual se pretende obter informação estatística.

**VALIDAÇÃO** - Processo para detectar e corrigir erros individuais nos registos, resultantes da recolha da informação estatística.

**VARIÁVEL** - Característica das Unidades Estatísticas observadas que interessa ou em estudo.

## PREFÁCIO

O contínuo processo de consolidação de dados e indicadores bem como o aperfeiçoamento dos métodos de trabalho, resultaram na melhoria significativa na forma e na qualidade da informação apresentada na base de dados e na publicação distrital, reforçando, desta maneira, os já definidos objectivos em edições anteriores.

Esta quinta edição, a primeira alinhada com o calendário estabelecido para estas publicações (duas por ano, sendo uma em Maio e outra em Novembro, lançada, no dia Africano de Estatística), é marcada pelo envolvimento notório das Delegações Provinciais, através de um bem sucedido exercício de divisão e coordenação do trabalho entre as equipas central e provinciais, com parte significativa dos dados a serem actualizados nas respectivas DPINE, numa perspectiva de tornar efectiva a desconcentração da actividade estatística.

No conteúdo, destaque vai para o salto qualitativo dado na forma de apresentação dos mapas cartográficos com a substituição dos mapas anteriores por outros mais informativos. É apresentado o primeiro resultado do mapeamento de infraestruturas de educação e de saúde; os principais indicadores destes sectores, bem como de alguns indicadores sociais e de bem estar do Censo 2007. Esta informação alarga a lista de respostas às necessidades dos usuários locais e não só, pois facilita a leitura e interpretação dos fenómenos o que contribui para um cada vez melhor processo de planificação e gestão local, por um lado, e aumenta os níveis de importância e utilização da base/publicação.

O lançamento desta publicação coincide ainda, com o fim da segunda fase de capacitação aos técnicos das DPINEs e Distritos, da monitoria Provincial e balanço das actividades desenvolvidas desde o início do fortalecimento das estatísticas territoriais, o que marca um período de evolução desde a 1ª versão. Por outro lado, perspectivamos futuros desafios no processo de satisfação das necessidades de informação ao usuário no Distrito.

O INE/SEN agradece antecipadamente, a todos que se dignarem a enviar críticas e sugestões, ajudando-nos a levar a cabo a nossa missão que é de satisfazer, cada vez melhor, as crescentes necessidades de informação.

Maputo, 18 de Novembro de 2012



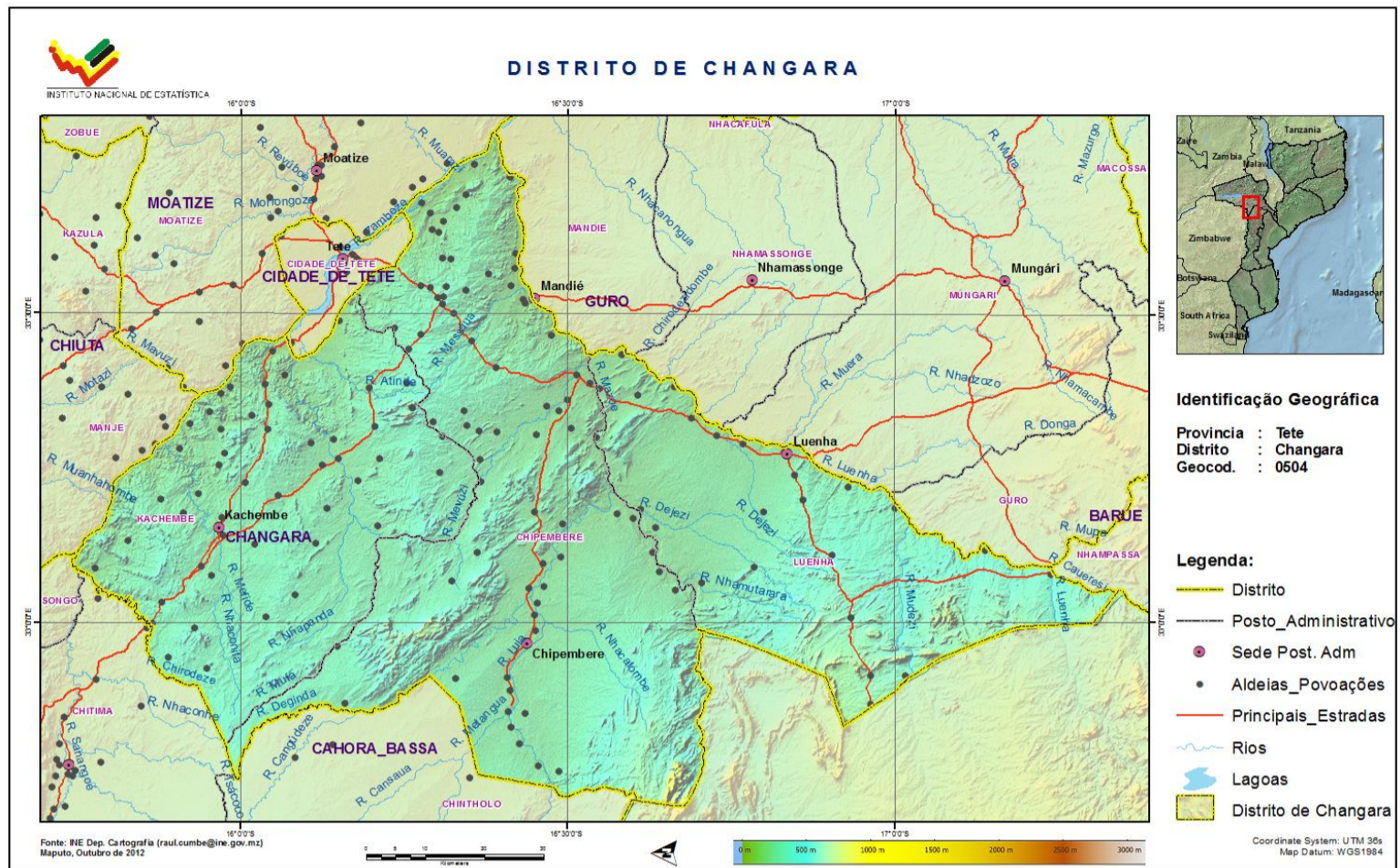
João Dias Loureiro

Presidente

## ÍNDICE

1 - Dados Gerais	9
2 - População	11
3 - Indicadores de Bem Estar	14
4 - Indicadores Sócio - Demográficos	16
5 - Educação	19
6 - Saúde	24
7 - Agricultura	26
8 - Finanças e Investimento	27
9 - Cadastro de Empresas FUE	28

# 1 - DADOS GERAIS



Quadro 1.1 – Localização Geográfica

Distrito	Distrito de Changara			
	Norte	Sul	Este	Oeste
Limites	Chiúta	Provincia de Manica (Guro e Barué)	Moatize e Cidade de Tete	Cahora Bassa e República do Zimbabwe

Fonte: INE

## Quadro 1.2 - Recursos Minerais

Carvão, Titânio, Cobre, Ferro, Urânio, Níquel,  
Fosfato, Rutilo, Agregado de cascalho de rocha,  
Zinco, Manganese

Fonte: Ministério dos Recursos Minerais

## Quadro 1.3 – Superfície em Km<sup>2</sup>, População Total e Densidade Populacional - 2012

	Distrito	Província	Distrito/Província (em %)
	2012		
Superfície	6 612	98 417	6.7
População	183 596	2 228 527	8.2
Densidade Populacional	27.8	22.6	..

Fonte: INE, Projeções, Anuais, da População Total das Províncias e Distritos 2007-2040

## Quadro 1.4 – Clima

	2008	2009	2010	2011
Temperatura Média °C	27.1	27.1	27.1	27.1
Temperatura Máxima Absoluta °C	43.7	43.7	43.7	43.7
Temperatura Mínima Absoluta °C	12.1	12.1	12.1	12.1
Humidade Relativa (%)	57.2	57.2	57.2	57.2
Precipitação Média Mensal mm	67.0	67.0	67.0	67.0

Fonte: Instituto Nacional de Meteorologia

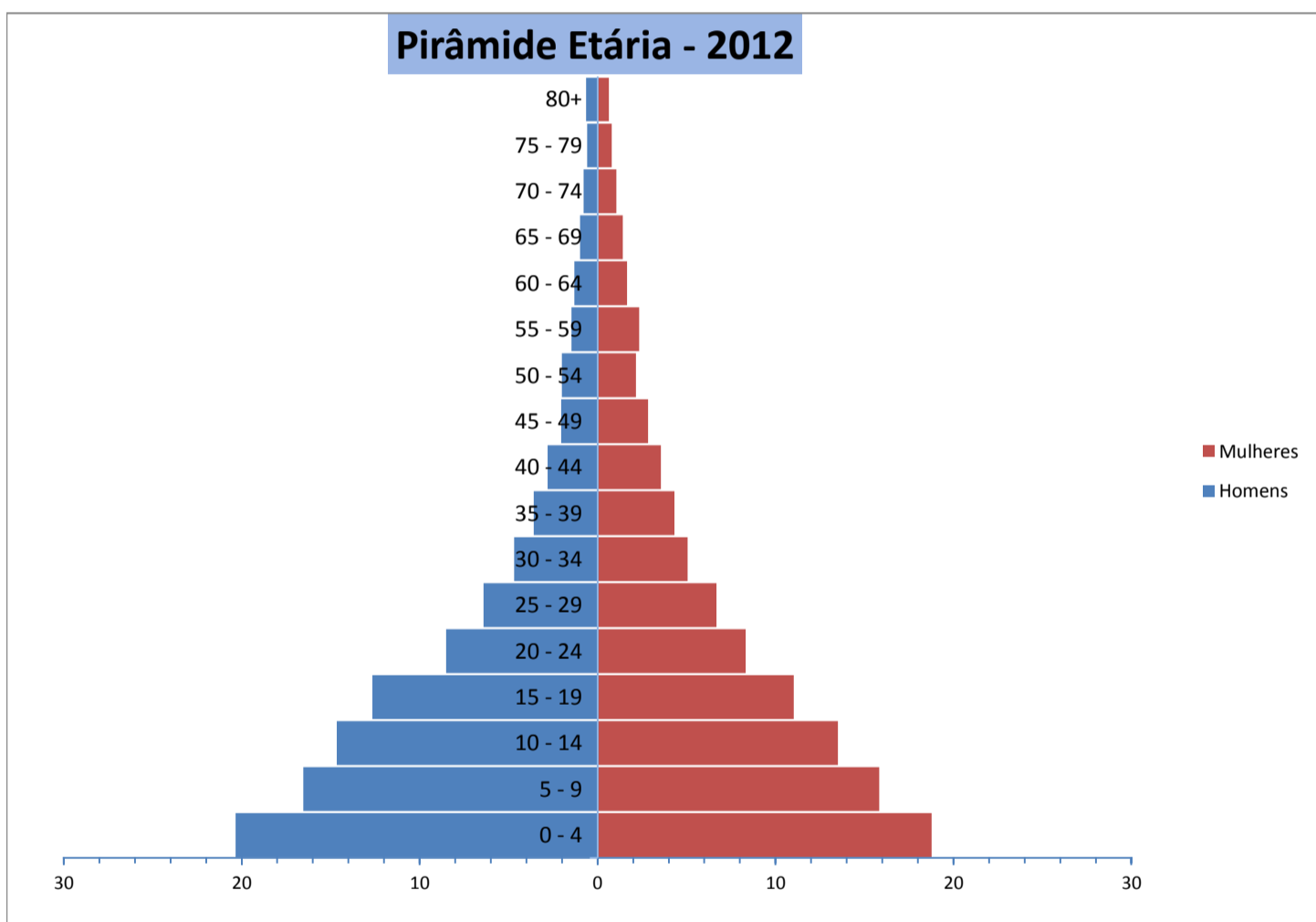
Nota: Para os Distritos sem estação meteorológica, os dados do clima são as médias da província

## 2 – POPULAÇÃO

Quadro 2.1 – População do Distrito, por Grandes Grupos Etários e % em Relação ao Total da Província - 2012

Grupos Etários e Sexo	Distrito		Província	Dist/Prov (em %)
	Número	%	Número	
<b>Total</b>	<b>183 596</b>	<b>100.0</b>	<b>2 228 527</b>	<b>8.2</b>
População feminina	94 962	51.7	1 139 871	8.3
População masculina	88 634	48.3	1 088 656	8.1
<b>Grupos Especiais</b>	<b>183 596</b>	<b>100.0</b>	<b>2 228 527</b>	<b>8.2</b>
População total entre 0-4 anos	35 847	19.5	427 569	8.4
População total entre 5-14 anos	55 499	30.2	650 773	8.5
População total entre 15-64 anos	85 857	46.8	955 602	9.0
População total maior de 65 anos	6 393	3.5	61 243	10.4
<b>Índice de Masculinidade</b>	93.3	..	95.5	..

Fonte: INE, Projeções, Anuais, da População Total das Províncias e Distritos 2007-2040



Fonte: INE, Departamento das Estatísticas Territoriais, 2012

**Quadro 2.2 - População do Distrito por Homens e Mulheres - 2008-2013**

População	2008	2009	2010	2011	2012	2013
<b>Total</b>	<b>163 384</b>	<b>168 180</b>	<b>173 153</b>	<b>178 294</b>	<b>183 596</b>	<b>189 003</b>
Homens	78 555	80 953	83 434	85 996	88 634	91321
Mulheres	84 829	87 227	89 718	92 298	94 962	97683

Fonte: INE, Projeções, Anuais, da População Total das Províncias e Distritos 2007-2040

**Quadro 2.3 – População do Distrito, por Grupos Etários Seleccionados (1) - 2008-2013**

População	2008	2009	2010	2011	2012	2013
<b>Total</b>	<b>163 384</b>	<b>168 180</b>	<b>173 153</b>	<b>178 294</b>	<b>183 596</b>	<b>189003</b>
0-4	32 433	33 192	33 967	34 808	35 847	36913
5-14	48 839	50 503	52 201	53 908	55 499	57093
15-64	76 168	78 459	80 854	83 325	85 857	88448
65 e mais	5 945	6 027	6 130	6 253	6 393	6550

Fonte: INE, Projeções, Anuais, da População Total das Províncias e Distritos 2007-2040

**Quadro 2.4 – População do Distrito, por Grupos Etários Seleccionados (2) - 2008-2013**

População	2008	2009	2010	2011	2012	2013
<b>Total</b>	<b>163 384</b>	<b>168 180</b>	<b>173 153</b>	<b>178 294</b>	<b>183 596</b>	<b>189003</b>
Menor de 1 ano	7 184	7 301	7 426	7 583	7 837	8 108
1-4	24 975	25 495	26 032	26 630	27 423	28292

Fonte: INE, Projeções, Anuais, da População Total das Províncias e Distritos 2007-2040

**Quadro 2.5 - Mulheres em Idade Fértil - 2008-2013**

Mulheres	2008	2009	2010	2011	2012	2013
<b>Total</b>	<b>84 829</b>	<b>87 227</b>	<b>89 718</b>	<b>92 298</b>	<b>94 962</b>	<b>97683</b>
15-49	35 176	36 258	37 386	38 543	39 716	40911

Fonte: INE, Projeções, Anuais, da População Total das Províncias e Distritos 2007-2040

**Quadro 2.6 – População do Distrito, por Grupos Etários Especiais- 2008-2013**

População	2008	2009	2010	2011	2012	2013
<b>Total</b>	<b>163 384</b>	<b>168 180</b>	<b>173 153</b>	<b>178 294</b>	<b>183 596</b>	<b>188407</b>
0-5	38 013	38 967	39 943	40 975	42 174	43383
6-12	34 521	35 734	36 967	38 189	39 284	40365
13-15	12 863	13 250	13 661	14 109	14 615	15154
16	3 970	4 100	4 251	4 412	4 579	4742
17	3 794	3 921	4 070	4 228	4 389	4540
18 +++	69 710	71 687	73 730	75 831	77 986	80223

Fonte: INE, Projeções, Anuais, da População Total das Províncias e Distritos 2007-2040

**Quadro 2.7 – População do Distrito, por Grupos Etários Especiais- 2008-2013**

População	2008	2009	2010	2011	2012	2013
<b>Total</b>	<b>163 384</b>	<b>168 180</b>	<b>173 153</b>	<b>178 294</b>	<b>183 596</b>	<b>188407</b>
0	7 184	7 301	7 426	7 583	7 837	8108
1	6 811	6 945	7 083	7 242	7 469	7709
2	6 460	6 613	6 767	6 933	7 136	7347
3	6 137	6 306	6 477	6 652	6 837	7021
4	5 842	6 026	6 214	6 398	6 568	6729
5	5 580	5 775	5 975	6 168	6 327	6470
6	5 354	5 555	5 762	5 959	6 111	6244
7	5 165	5 366	5 573	5 770	5 919	6049
8	5 015	5 207	5 406	5 597	5 747	5882
9	4 896	5 075	5 258	5 437	5 590	5738
10	4 798	4 960	5 122	5 287	5 445	5610
11	4 703	4 848	4 991	5 142	5 306	5486
12	4 591	4 724	4 855	4 998	5 166	5355
13	4 451	4 578	4 708	4 851	5 021	5209
14	4 287	4 415	4 551	4 700	4 868	5048
15	4 126	4 257	4 401	4 558	4 726	4897
16	3 970	4 100	4 251	4 412	4 579	4742
17	3 794	3 921	4 070	4 228	4 389	4540
18 -20	10 118	10 443	10 800	11 171	11 543	11914
21 - 35	30 479	31 475	32 460	33 453	34 466	35518
36 - 50	14 534	14 945	15 379	15 833	16 304	16802
51 - 65	9 077	9 251	9 423	9 594	9 765	9935
66 +++	5 501	5 573	5 667	5 779	5 909	6054

Fonte: INE, *Projeções, Anuais, da População Total das Províncias e Distritos 2007-2040*

### 3 – INDICADORES DE BEM ESTAR

**Quadro 3.1 - Agregados Familiares, Segundo Tipo de Material de Construção da Habitação, no Distrito e na Província e sua Distribuição Percentual - 2007**

Tipo de Material	Distrito		Província	
	Número	%	Número	%
<b>Tipo de Paredes das Casas</b>	<b>35 330</b>	<b>100.0</b>	<b>398 071</b>	<b>100.0</b>
Bloco de cimento	179	0.5	6 170	1.5
Bloco de tijolo	2 904	8.2	54 943	13.8
Madeira/zinco	18	0.1	376	0.1
Bloco de adobe	2 487	7.0	136 016	34.2
Caníço/paus/bambú/palmeira	1 193	3.4	31 024	7.8
Paus maticados	28 332	80.2	167 415	42.1
Lata/cartão/papel/saco/casca	6	0.0	270	0.1
Outros	211	0.6	1 857	0.5
<b>Tipo de Cobertura das Casas</b>	<b>35 330</b>	<b>100.0</b>	<b>398 071</b>	<b>100.0</b>
Laje de betão	8	0.0	865	0.2
Telha	13	0.0	148	0.0
Chapa de lusalite	196	0.6	5 887	1.5
Chapa de zinco	3 783	10.7	58 279	14.6
Capim/colmo/palmeira	30 971	87.7	329 414	82.8
Outros	359	1.0	3 478	0.9
<b>Tipo de Pavimento das Casas</b>	<b>35 330</b>	<b>100.0</b>	<b>398 071</b>	<b>100.0</b>
Madeira/parquet	37	0.1	965	0.2
Mármore/granulito	29	0.1	410	0.1
Cimento	2 167	6.1	34 585	8.7
Mosaico/tijoleira	57	0.2	2 031	0.5
Adobe	30 261	85.7	331 588	83.3
Sem nada	2 374	6.7	26 265	6.6
Outros	405	1.1	2 227	0.6

Fonte: INE – III Recenseamento Geral da População e Habitação 2007

**Quadro 3.2 - Agregados Familiares que Possuem Bens Duráveis, no Distrito e Total da Província - 2007**

Bens Duráveis	Distrito		Província	
	Número	%	Número	%
Rádio	15 534	44.0	198 740	49.9
Televisão	292	0.8	7 436	1.9
Telefone	71	0.2	1 068	0.3
Computador	9	0.0	425	0.1
Carro	116	0.3	1 878	0.5
Motorizada	372	1.1	3 602	0.9
Bicicleta	11 772	33.3	187 245	47.0
Nenhum	16 348	46.3	171 141	43.0
<b>Número total agregados familiares</b>	<b>35 330</b>	<b>..</b>	<b>398 071</b>	<b>..</b>

Fonte: INE – III Recenseamento Geral da População e Habitação 2007

**Quadro 3.3 - Agregados Familiares Segundo Distribuição de Fonte de Água, no Distrito e na Província - 2007**

Fonte de Água	Distrito		Província	
	Número	%	Número	%
Água Canalizada dentro de casa (rede)	23	0.1	3 667	0.9
Água Canalizada fora de casa (rede)	161	0.5	15 437	3.9
Fontenário	1 176	3.3	25 934	6.5
Poço / Furo protegido	13 363	37.8	86 590	21.8
Poço sem bomba (céu aberto)	9 150	25.9	159 310	40.0
Rio / Lago / Lagoa	11 069	31.3	105 644	26.5
Água da chuva	5	0.0	372	0.1
Água mineral	1	0.0	20	0.0
Outros	382	1.1	1 097	0.3
<b>Número total agregados familiares</b>	<b>35 330</b>	<b>100.0</b>	<b>398 071</b>	<b>100.0</b>

Fonte: INE – III Recenseamento Geral da População e Habitação 2007

**Quadro 3.4 - Agregados Familiares Segundo a Distribuição de Tipo de Serviço Sanitário na Habitação - 2007**

Tipo de Serviço Sanitário	Distrito		Província	
	Número	%	Número	%
Retrete ligada à fossa séptica	36	0.1	4 454	1.1
Latrina Melhorada	472	1.3	12 387	3.1
Latrina Tradicional Melhorada	830	2.3	20 259	5.1
Latrina Tradicional Não Melhorada	2 951	8.4	124 953	31.4
Sem Latrina	31 041	87.9	236 018	59.3
<b>Número total agregados familiares</b>	<b>35 330</b>	<b>100.0</b>	<b>398 071</b>	<b>100.0</b>

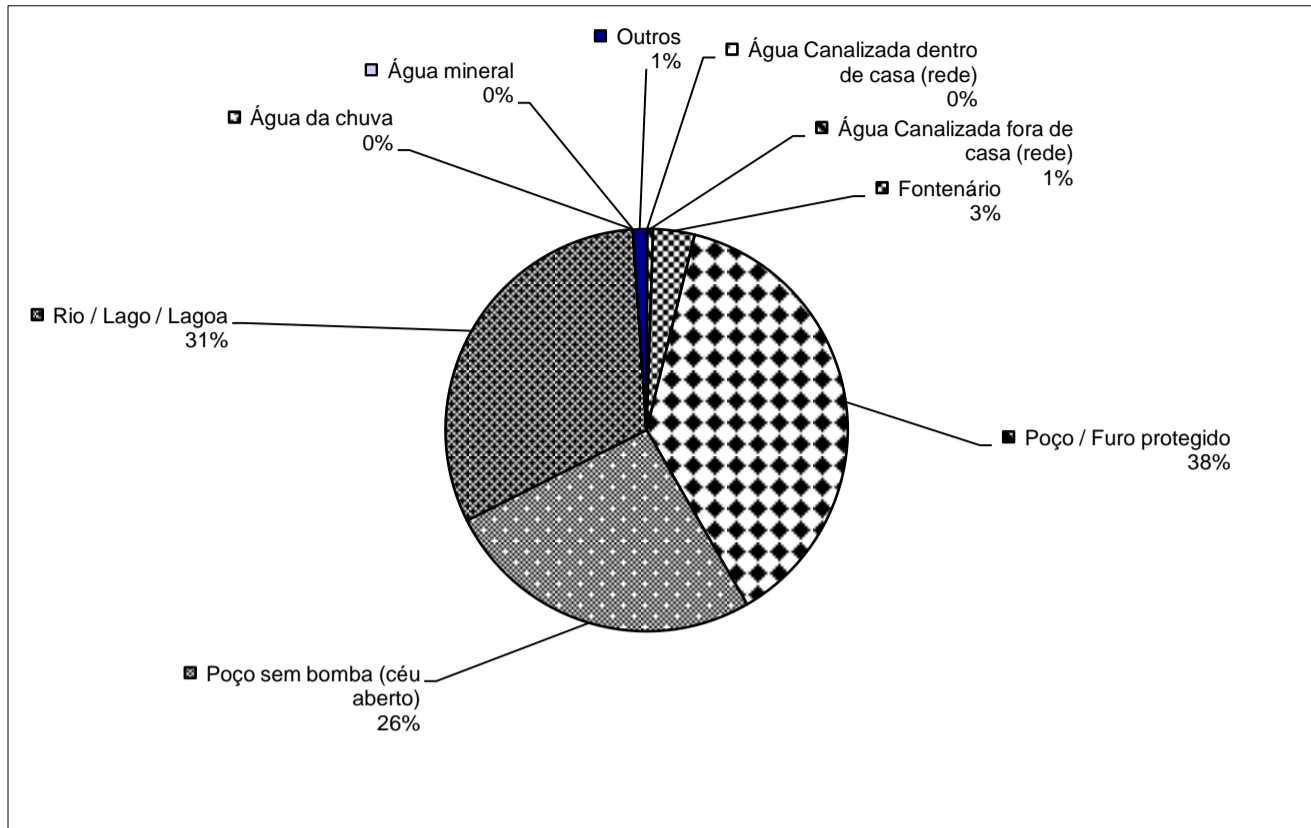
Fonte: INE – III Recenseamento Geral da População e Habitação 2007

**Quadro 3.5 - Agregados Familiares Segundo Principal Fonte de Energia na Habitação - 2007**

Fonte de Energia	Distrito		Província	
	Número	%	Número	%
Electricidade	300	0.8	19 624	4.9
Gerador/placa solar	47	0.1	671	0.2
Gás	11	0.0	153	0.0
Petróleo / Parafina / Querosene	10 444	29.6	212 247	53.3
Vela	1 424	4.0	25 920	6.5
Bateria	65	0.2	585	0.1
Lenha	22 770	64.4	136 014	34.2
Outras	269	0.8	2 857	0.7
<b>Número total agregados familiares</b>	<b>35 330</b>	<b>100.0</b>	<b>398 071</b>	<b>100.0</b>

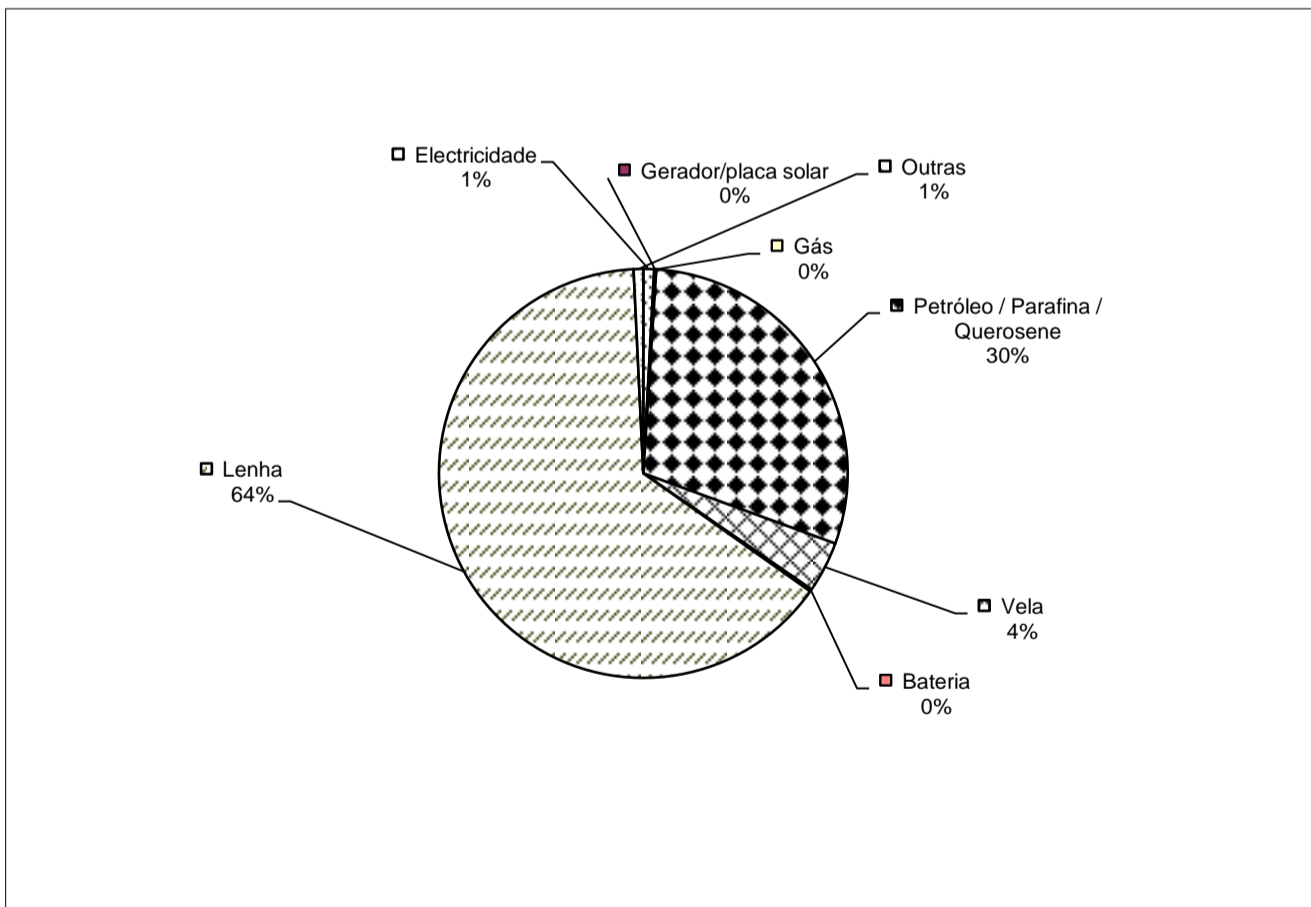
Fonte: INE – III Recenseamento Geral da População e Habitação 2007

**Gráfico 1 - Agregados Familiares Segundo Acesso a Água Potável no Distrito - 2007**



Fonte: INE, Departamento das Estatísticas Territoriais, 2012

**Gráfico 2 - Agregados Familiares Segundo Principal Fonte de Energia na Habitação no Distrito - 2007**



Fonte: INE, Departamento das Estatísticas Territoriais, 2012

#### 4 – INDICADORES SÓCIO - DEMOGRÁFICOS

**Quadro 4.1 – Indicadores Sócio - Demograficos, Índice de Masculinidade; Saldo Migratório; Fecundidade; Mortalidade e Natalidade - 2002 - 2007**

Indicadores	Distrito	Província
<b>Demografia</b>		
Índice de Masculinidade	93.3	95.5
<b>Saldo Migratório</b>	<b>-0.7</b>	<b>-2.8</b>
Taxa de Imigração	0.9	2.5
Taxa de Emigração	1.5	5.1
<b>Saúde</b>		
Taxa Bruta de Fecundidade	8.4	6.9
Taxa Bruta de Natalidade	51.8	52.7
Taxa de Mortalidade Infantil	-	-

Fonte: INE, DEMOVIS

Nota: Dados referentes ao período de 5 anos (2002-2007)

**Quadro 4.2 – Indicadores Sócio - Demograficos: distribuição dos Agregados Familiares Segundo Estado Civil**

Indicadores	Distrito	Província
<b>Total</b>	<b>100.0</b>	<b>100.0</b>
Solteiros	8.6	30.7
Casados	14.9	16.6
União marital	59.4	43.8
Divorciado	6.1	3.3
Viúvo	10	5
Desconhecido	0.5	0.9

Fonte: INE, DEMOVIS

**Quadro 4.3 – Indicadores Sócio - Demográficos: Distribuição dos Agregados Familiares Segundo Religião**

Indicadores	Distrito	Província
<b>Total</b>	<b>100.0</b>	<b>100.0</b>
Católica	8.0	17.0
Anglicana	0.4	21.5
Islâmica	0.1	10.7
Sião/Zione	11.3	38.8
Evangélica	5.9	8.7
Sem religião	71.4	0.8
Outra religião	1.4	1.8
Desconhecida	1.4	0.7

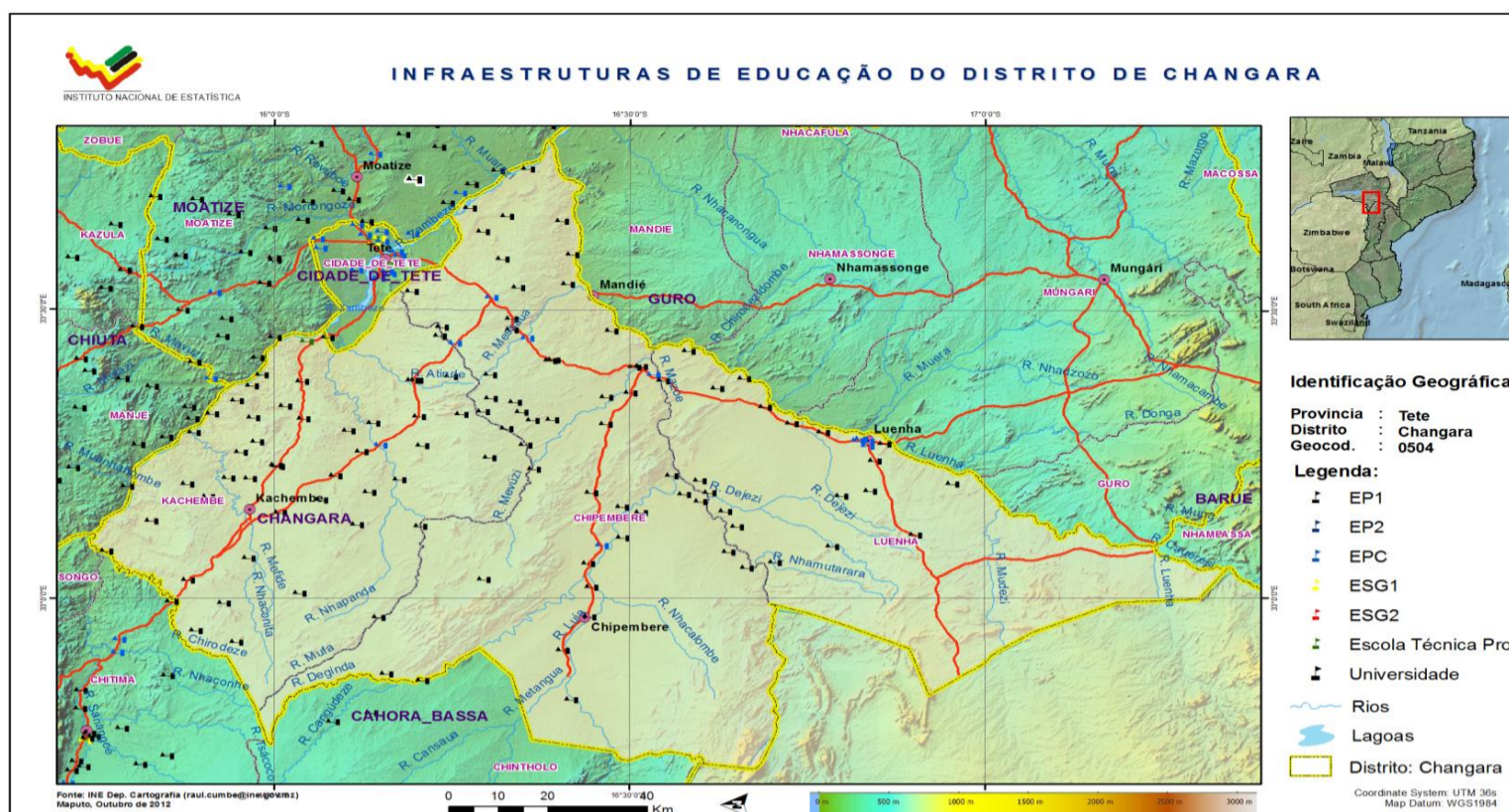
Fonte: INE, DEMOVIS

**Quadro 4.4 – Indicadores Sócio - Demográficos: Taxas Específicas de Analfabetização**

Grupos Etários	Taxa de Analfabetismo					
	Distrito			Província		
	Total	Homens	Mulheres	Total	Homens	Mulheres
<b>Total</b>	<b>100.0</b>	<b>100.0</b>	<b>100.0</b>	<b>100.0</b>	<b>100.0</b>	<b>100.0</b>
15 - 19	27.6	17.6	37.9	41.0	31.3	50.3
20 - 24	41.3	21.8	57.5	50.2	34.0	63.3
25 - 29	46.4	25.3	66.2	53.1	35.4	69.6
30 - 39	50.2	26.0	69.9	58.2	39.5	75.7
40 - 49	57.7	25.4	80.5	60.7	38.9	81.5
50 - 59	73.8	45.7	93.3	72.1	49.4	91.3
60 e mais	87.2	75.2	96.4	81.8	66.2	95.3

Fonte: INE, DEMOVIS

## 5 - EDUCAÇÃO



Quadro 5.1 - Estabelecimentos Escolares por Nível de Ensino no Distrito - 2008-2011

Estabelecimentos de Ensino	Ano				Variações (%)	
	2008	2009	2010	2011	2011/2010	2011/2008
<b>Escolas por nível de Ensino</b>						
<b>Primárias</b>						
<b>EPI</b>	99	101	106	106	0.0	7.1
Públicas	99	101	106	106	0.0	7.1
Privadas / Comunitárias	-	-	-	-	-	-
<b>EPII</b>	23	29	36	35	-2.8	52.2
Públicas	23	29	36	35	-2.8	52.2
Privadas / Comunitárias	-	-	-	-	-	-
<b>Secundárias</b>						
<b>ESGI</b>	6	7	9	9	0.0	50.0
Públicas	6	7	9	9	0.0	50.0
Privadas	-	-	-	-	-	-
<b>ESGII</b>	2	2	2	2	0.0	0.0
Públicas	2	2	2	2	0.0	0.0
Privadas	-	-	-	-	-	-

Fonte: MINED - Direcção de Planificação e Cooperação

Nb: Não se trata do número de edifícios escolares, mas do número de escolas que leccionam níveis de ensino

**Quadro 5.2 - Estabelecimentos Escolares por Nível de Ensino na Província - 2008-2011**

Estabelecimentos de Ensino	Ano				Variações (%)	
	2008	2009	2010	2011	2011/2010	2011/2008
<b>Escolas por nível de Ensino</b>						
<b>Primárias</b>						
<b>EPI</b>	943	961	990	1 004	1.4	6.5
Públicas	941	958	987	1 001	1.4	6.4
Privadas / Comunitárias	2	3	3	3	0.0	50.0
<b>EPII</b>	201	215	250	255	2.0	26.9
Públicas	199	213	248	251	1.2	26.1
Privadas / Comunitárias	2	2	2	4	100.0	100.0
<b>Secundárias</b>						
<b>ESGI</b>	67	71	83	83	0.0	23.9
Públicas	65	68	80	80	0.0	23.1
Privadas	2	3	3	3	0.0	50.0
<b>ESGII</b>	7	8	12	17	41.7	142.9
Públicas	7	8	11	15	36.4	114.3
Privadas	0	0	1	2	100.0	-

Fonte: MINED - Direcção de Planificação e Cooperação

Nb: Não se trata do número de edifícios escolares, mas do número de escolas que leccionam níveis de ensino

**Quadro 5.3 - Número de Alunos EPI e EPII; Taxas de Aprovação por Nível no Distrito - 2008-2011**

Indicadores	Ano				Variações (%)	
	2008	2009	2010	2011	2011/2010	2011/2008
<b>Número de alunos (EPI + EPII)</b>	42 788	43 646	44 149	43 845	-0.7	2.5
<b>Percentagem de raparigas</b>	47.3	47.6	48.4	48.4	..	..
<b>Taxa Bruta de Admissão (1º)</b>	165.1	167.3	157.2	156.6	..	..
Taxa de Aprovação da 1ª classe	90.0	91.4	90.2	95.4	..	..
Taxa de Aprovação da 5ª classe	67.9	64.1	64.1	62.7	..	..
Taxa de Aprovação da 7ª classe	64.1	54.4	59.8	14.0	..	..

Fonte: MINED - Direcção de Planificação e Cooperação

**Quadro 5.4 - Número de Alunos EPI e EPII; Taxas de Aprovação na Província - 2008-2011**

Indicadores	Ano				Variações (%)	
	2008	2009	2010	2011	2011/2010	2011/2008
<b>Número de alunos (EPI + EPII)</b>	425 676	433 241	445 167	446 284	0.3	4.8
<b>Percentagem de raparigas</b>	46.8	47.4	47.8	48.1	..	..
<b>Taxa Bruta de Admissão (1º)</b>	163.2	159.2	159.8	153.5	..	..
Taxa de Aprovação da 1ª classe	82.8	82.0	80.6	83.3	..	..
Taxa de Aprovação da 5ª classe	68.1	64.5	63.7	66.6	..	..
Taxa de Aprovação da 7ª classe	65.0	60.9	60.7	63.2	..	..

Fonte: MINED - Direcção de Planificação e Cooperação

**Quadro 5.5 - Número de Alunos ESGI e ESGII; Taxas de Aprovação no Distrito - 2008-2011**

Indicadores	Ano				Variações (%)	
	2008	2009	2010	2011	2011/2010	2011/2010
<b>Número de alunos (ESGI + ESGII)</b>	4 070	4 516	4 461	4 772	7.0	17.2
<b>Percentagem de raparigas</b>	31.9	32.3	34.9	37.7	..	..
Taxa de Aprovação da 10ª classe	75.1	41.7	49.9	6.8	..	..
Taxa de Aprovação da 12ª classe	55.9	34.5	56.8	59.6	..	..

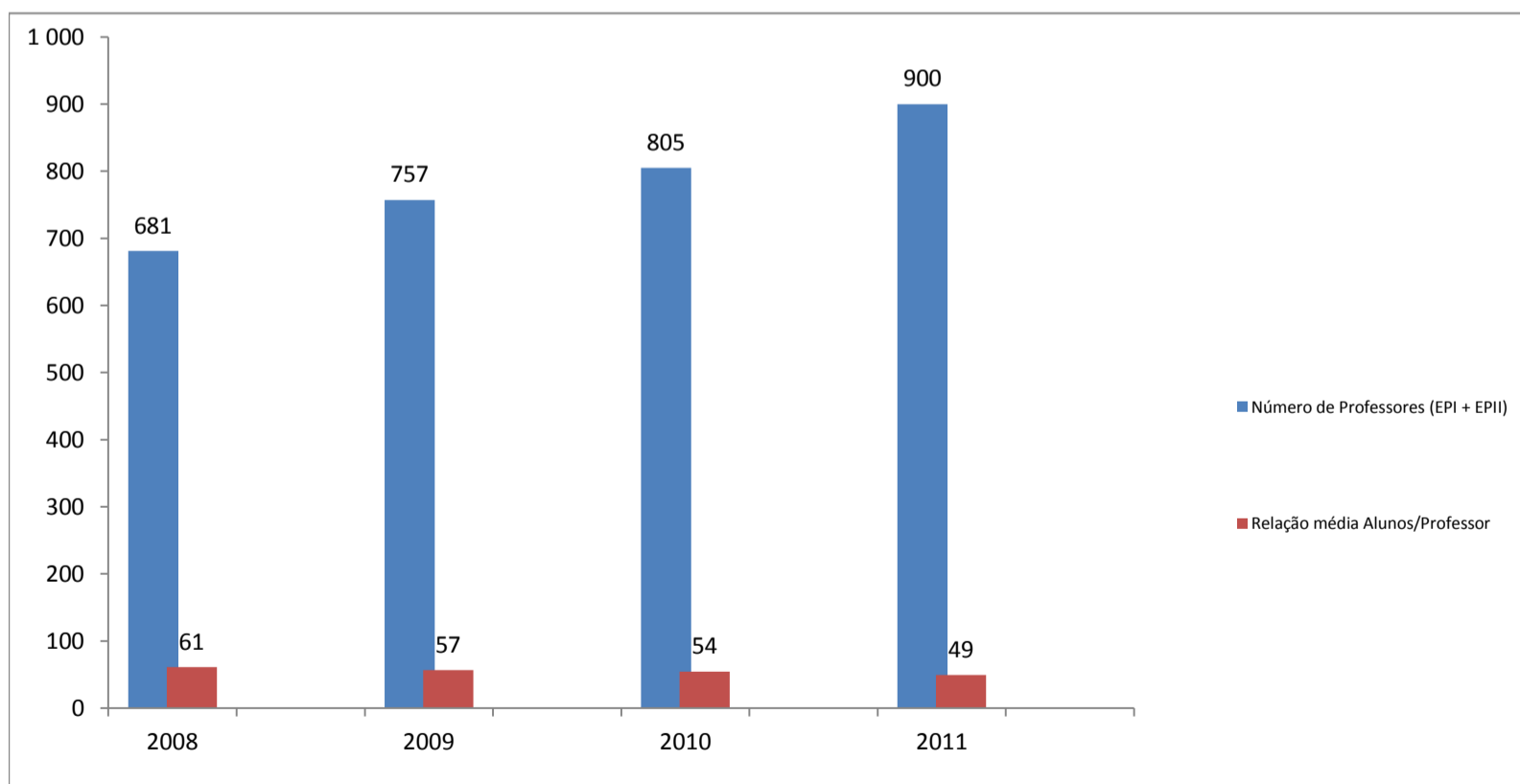
Fonte: MINED - Direcção de Planificação e Cooperação

**Quadro 5.6 - Número de Alunos ESGI e ESGII; Taxas de Aprovação na Província - 2008-2011**

Indicadores	Ano				Variações (%)	
	2008	2009	2010	2011	2011/2010	2011/2010
<b>Número de alunos (ESGI + ESGII)</b>	47 598	53 874	57 467	57 930	0.8	21.7
<b>Percentagem de raparigas</b>	40.8	41.8	43.0	43.8	..	..
Taxa de Aprovação da 10ª classe	52.9	53.0	48.4	53.3	..	..
Taxa de Aprovação da 12ª classe	82.2	59.4	34.6	59.0	..	..

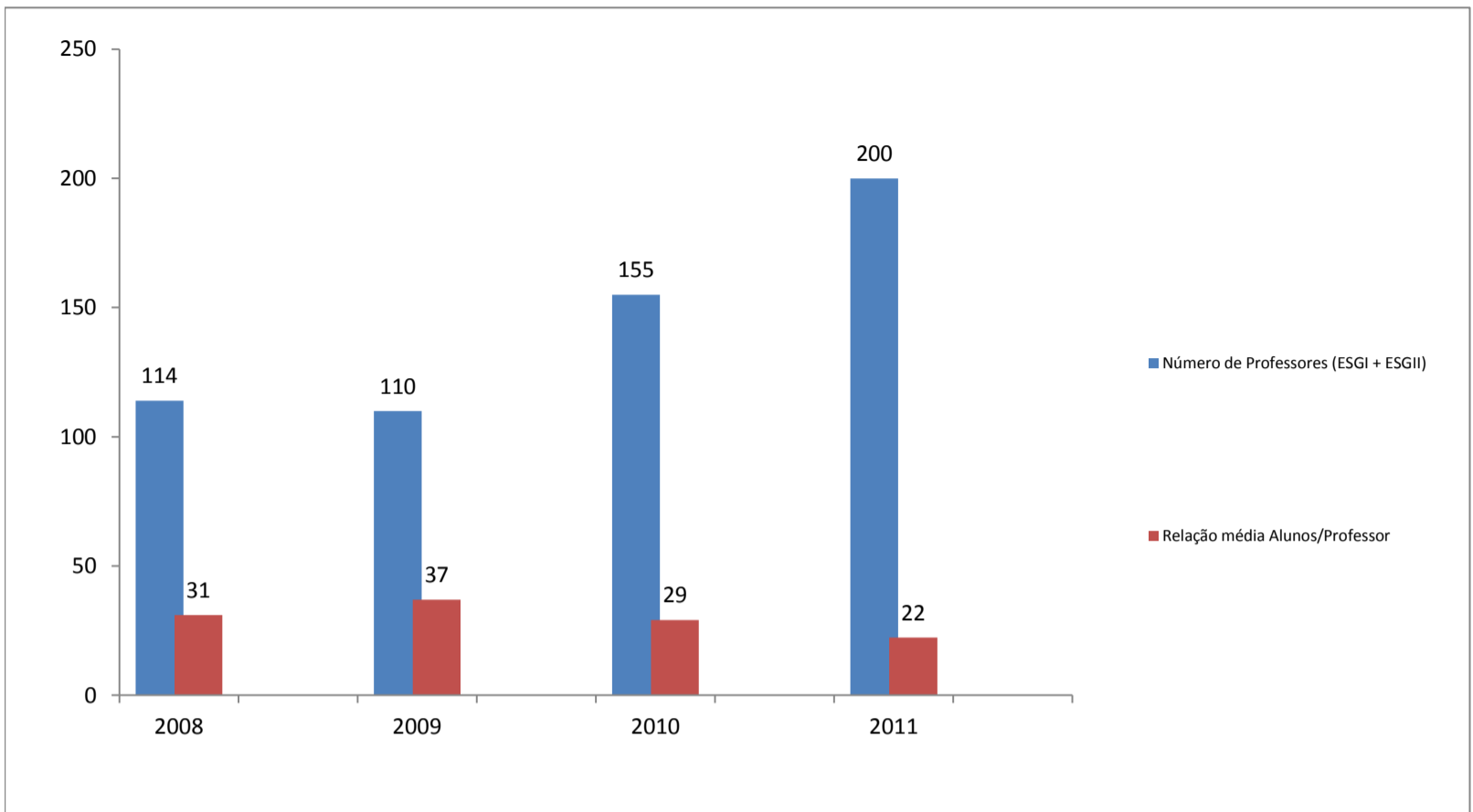
Fonte: MINED - Direcção de Planificação e Cooperação

**Gráfico 3 - Número de Professores EPI e EPII e a Relação média Aluno/Professor no Distrito - 2008 a 2011**



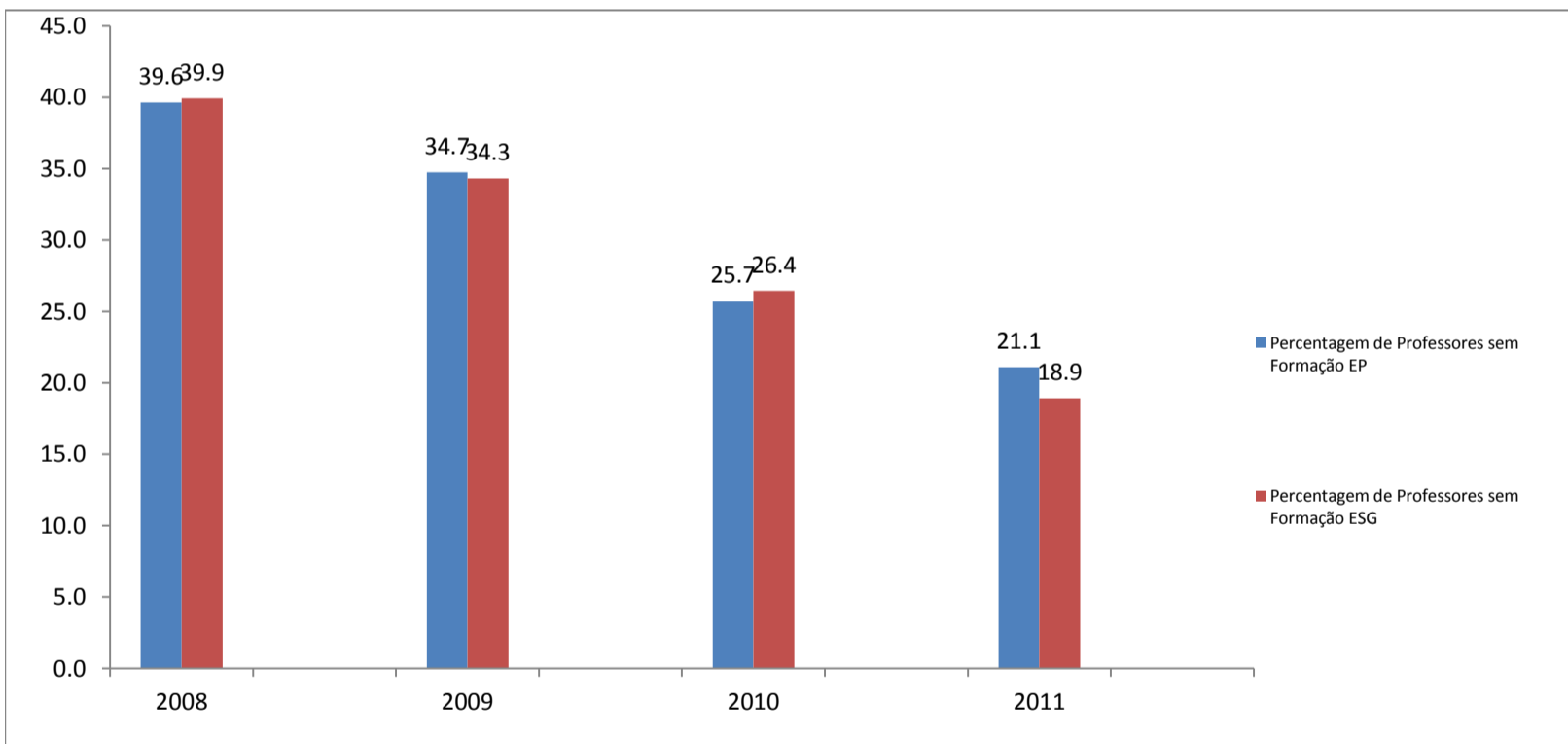
Fonte: INE, Departamento das Estatísticas Territoriais, 2012

**Gráfico 4 - Número de Professores ESGI e ESGII e a Relação média Aluno/Professor no Distrito - 2008 a 2011**



Fonte: INE, Departamento das Estatísticas Territoriais, 2012

**Gráfico 5 - Relação Alunos por Professor no Distrito - 2008-2011**



Fonte: INE, Departamento das Estatísticas Territoriais, 2012

**Quadro 5.7 - Professores em Exercício; Relação Alunos por Professor no Distrito - 2008-2011**

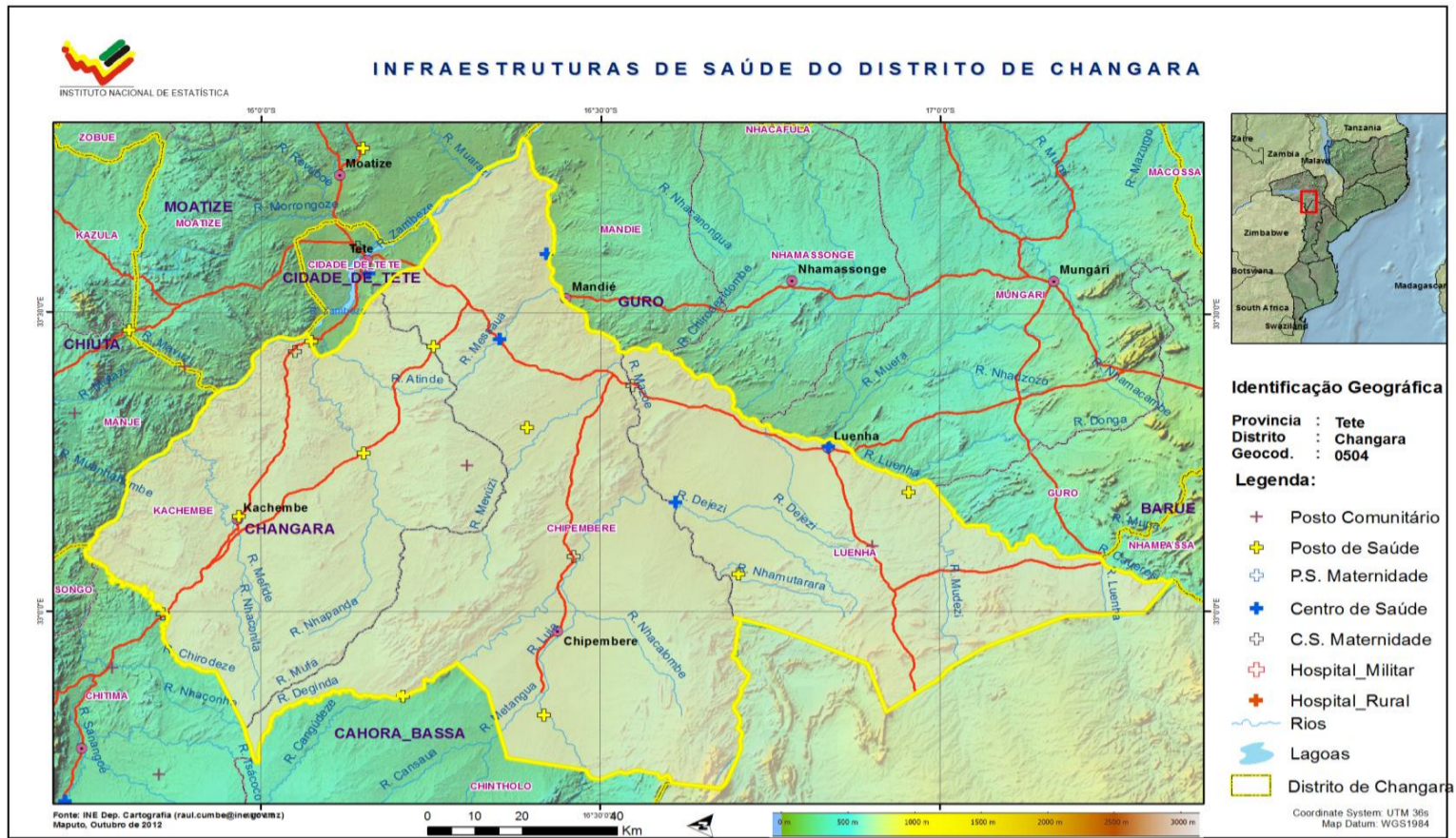
Indicadores	Ano				Variações (%)	
	2008	2009	2010	2011	2011/2010	2011/2008
<b>Número de Professores (EPI + EPII)</b>	681	757	805	900	11.8	32.2
Relação média Alunos/Professor	61	57	54	49	-9.5	-19.2
Percentagem de Professores sem Formação EP	39.6	34.7	25.7	21.1	..	..
<b>Número de Professores (ESGI + ESGII)</b>	114	110	155	200	29.0	75.4
Relação média Alunos/Professor	31	37	29	22	-23.4	-28.1

Fonte: MINED - Direcção de Planificação e Cooperação

**Quadro 5.8 - Professores em Exercício; Relação Alunos por Professor, na Província - 2008-2011**

Indicadores	Ano				Variações (%)	
	2008	2009	2010	2011	2011/2010	2011/2008
<b>Número de Professores (EPI + EPII)</b>	6 000	6 478	6 950	7 725	11.2	28.8
Relação média Alunos/Professor	67	66	62	58	-7.6	-13.5
Percentagem de Professores sem Formação ESG	39.9	34.3	26.4	18.9	..	..
<b>Número de Professores (ESGI + ESGII)</b>	1 258	1 323	1 562	1 882	20.5	49.6
Relação média Alunos/Professor	33	36	34	31	-11.5	-7.1

Fonte: MINED - Direcção de Planificação e Cooperação



Quadro 6.1 - Infraestruturas de Saúde, por Tipo de unidade sanitária e Variação Percentual, no distrito - 2007-2011

Infraestruturas	Distrito					Variações (%)	
	2007	2008	2009	2010	2011	2011/2010	2011/2007
<b>Unidades Sanitárias Públicas</b>							
Hospital Central	-	-	-	-	-	-	-
Hospital Psiquiátrico	-	-	-	-	-	-	-
Hospital Provincial	-	-	-	-	-	-	-
Hospital Rural	-	-	-	-	-	-	-
Hospital Geral	-	-	-	-	-	-	-
Hospital Distrital	-	-	-	-	-	-	-
Centros de Saúde	-	13	13	13	13	0.0	-
Postos de Saúde	-	-	-	-	-	-	-
<b>Equipamento</b>							
Total de Camas Gerais	-	67	67	78	78	0.0	-
Camas da Maternidade	-	44	44	41	41	0.0	-
Camas por 1000 Habitantes	-	0.4	0.4	0.5	0.4	-2.9	-

Fonte: MISAU - Direcção de Planificação e Cooperação

**Quadro 6.2 - Infraestruturas de Saúde, por Tipo de unidade sanitária e Variação Percentual, na província - 2007-2011**

Infraestruturas	Província					Variações (%)	
	2007	2008	2009	2010	2011	2011/2010	2011/2007
<b>Unidades Sanitárias Públicas</b>							
Hospital Central	0	0	0	0	0	-	-
Hospital Psiquiátrico	0	0	0	0	0	-	-
Hospital Provincial	0	1	1	1	1	0.0	-
Hospital Rural	0	3	3	3	0	-100.0	-
Hospital Geral	0	0	0	0	0	-	-
Hospital Distrital	0	0	0	0	0	-	-
Centros de Saúde	0	86	86	91	100	9.9	-
Postos de Saúde	0	12	11	9	0	-100.0	-
<b>Equipamento</b>							
Total de Camas Gerais	0	1 213	1 171	1 308	1318	0.8	-
Camas da Maternidade	0	464	443	445	462	3.8	-
Camas por 1000 Habitantes	0	0.6	0.6	0.6	0.6	-3.4	-

Fonte: MISAU - Direcção de Planificação e Cooperação

**Quadro 6.3 - Atendimento Saúde Materno - Infantil e Variação Percentual, no distrito - 2007-2011**

Tipo de Atendimento	Distrito					Variações (%)	
	2007	2008	2009	2010	2011	2011/2010	2011/2007
<b>Consultas Pré-Natais: 1as Consultas</b>	-	8 578	7 884	6 540	4 943	-24.4	-
Taxa de Cobertura	-	108.5	93.8	75.5	55.5	-26.6	-
<b>Partos Institucionais</b>	-	2 534	2 729	2 756	2 744	-0.4	-
Taxa de Cobertura	-	35.6	36.1	35.4	34.2	-3.3	-
<b>Consultas pós - parto</b>	-	4 736	5 588	4 337	3 394	-21.7	-
Taxa de Cobertura	-	66.6	73.8	55.7	42.3	-24.0	-
Taxa de Cobertura 0 a 11 meses	-	122.3	134.4	-	87.5	-	-

Fonte: MISAU - Direcção de Planificação e Cooperação

Nota: As taxas de cobertura foram calculadas com base na população de 2008 projectada a partir do Recenseamento Geral da População de 2007

**Quadro 6.4 - Programa Alargado de Vacinação, Taxas de Cobertura e Variação Percentual, no distrito 2007-2011**

Programa Alargado de Vacinação	Distrito					Variações (%)	
	2007	2008	2009	2010	2011	2011/2010	2011/2007
<b>BCG realizado</b>	-	8 067	6 547	6 177	-	-	-
Taxa de cobertura	-	127.5	97.3	89.2	-	-	-
<b>DPT/Hep.B 3ª DOSE realizado</b>	-	7 200	6 164	4 679	-	-	-
Taxa de cobertura	-	116.8	94.0	69.3	-	-	-
<b>SARAMPO (VAS) realizado</b>	-	5 972	6 047	5 954	-	-	-
Taxa de cobertura	-	96.9	92.2	88.2	-	-	-

Fonte: MISAU - Direcção de Planificação e Cooperação

Nota: As taxas de cobertura foram calculadas com base na população de 2008 projectada a partir do Recenseamento Geral da População de 2007

## 7 - AGRICULTURA

Quadro 7.1 - Número de Explorações Agro-pecuárias por Tipo; Áreas Cultivadas no Distrito e Total da Província - 2010

	Distrito		Província		Dist/Prov %	
	Nr. de Expl.	Área Cult.	Nr. de Expl.	Área Cult.	Nr. de Expl.	Área Cult.
Pequenas e Médias	33 078	48 999	376 041	621 767	8.8	7.9
Grandes	43	211	109	1 247	39.4	16.9
<b>Total</b>	<b>33 121</b>	<b>49 210</b>	<b>376 150</b>	<b>623 014</b>	<b>8.8</b>	<b>7.9</b>

Fonte: INE & MINAG - II Censo Agro-pecuario, 2010/2011

Quadro 7.2 - Número de Explorações Agro-pecuárias Com Culturas Alimentares Básicas, e % em Relação ao Total - 2010

	Distrito		Província		Dist/Prov %	
	Nr. de Expl.	Área Cult.	Nr. de Expl.	Área Cult.	Nr. de Expl.	Área Cult.
Pequenas e Médias	32 434	35 463	366 336	621 767	8.9	5.7
Grandes	38	211	98	1 247	38.8	16.9
<b>Total</b>	<b>32 472</b>	<b>35 674</b>	<b>366 434</b>	<b>623 014</b>	<b>8.9</b>	<b>5.7</b>

Fonte: INE & MINAG - II Censo Agro-pecuario, 2010/2011

## 8 – FINANÇAS E INVESTIMENTO

**Quadro 8.1 - Número de Instituições Financeiras que operam no Distrito - 2008-2011**

Instituições Financeiras	Distrito				Variação (em %)	
	2008	2009	2010	2011	2011/2010	2011/2008
Balcões Bancários	...	...	...	...	-	-
Coop de Crédito					-	-
Inst. Micro Finanças	...	...	...	...	-	-
Outros	0	0	0	0	-	-

Fonte: Banco de Moçambique

Outros inclui: Cooperativas de Crédito, Inst. Micro-Finanças; Seguradores, Casas de Câmbio

**Quadro 8.2 - Número de Instituições Financeiras que operam na Província - 2008-2011**

Instituições Financeiras	Província				Variação (em %)	
	2008	2009	2010	2011	2011/2010	2011/2008
Número de Balcões	11	19	25	31	24.0	181.8
Coop de Crédito					-	-
Inst. Micro Finanças	...	...	...	...	-	-
Outros	0	0	0	0	-	-

Fonte: Banco de Moçambique

Outros inclui: Cooperativas de Crédito, Inst. Micro-Finanças; Seguradores, Casas de Câmbio

**Quadro 8.3 -Variação em % das Instituições Financeiras do Distrito em relação a Província, 2008-2011**

Instituições Financeiras	Distrito/Província			
	2008	2009	2010	2011
Número de Balcões	..	..	..	-
Coop de Crédito	..	..	..	..
Inst. Micro Finanças	..	..	..	..
Outros	..	..	..	..

Fonte: Banco de Moçambique

Outros inclui: Cooperativas de Crédito, Inst. Micro-Finanças; Seguradores, Casas de Câmbio

**Quadro 8.4 - Meios de Pagamento (ATM's e POS's) no Distrito 2008-2011**

Meios de Pagamento	Distrito				Variação (em %)	
	2008	2009	2010	2011	2011/2010	2011/2008
ATM's					-	-
POS's					-	-

Fonte: Banco de Moçambique

**Quadro 8.5 - Meios de Pagamento (ATM's e POS's) na Província 2008-2011**

Meios de Pagamento	Distrito				Variação (em %)	
	2008	2009	2010	2011	2011/2010	2011/2008
ATM's					-	-
POS's					-	-

Fonte: Banco de Moçambique

## 9 – CADASTRO DE EMPRESAS - FUE

Quadro 9.1 - Número de Unidades Estatísticas, por Principais Ramos de Actividade e Pessoal ao Serviço no Distrito - 2009-2011

Código CAE Divisão	Descrição da Actividade	Nº de Unidades Estatísticas			Pessoal ao Serviço		
		2009	2010	2011	2009	2010	2011
01	Agricultura, produção animal, caça, actividades dos serviços relacionados	-	-	-	-	-	-
02	Silvicultura e exploração florestal	-	-	-	-	-	-
03	Pesca e aquacultura	-	-	-	-	-	-
05	Extracção de hulha	-	-	-	-	-	-
06	Extracção de petróleo bruto e gás natural	-	-	-	-	-	-
07	Extracção e preparação de minérios metálicos	-	-	-	-	-	-
08	Outras indústrias extrativas	-	-	-	-	-	-
09	Actividades dos serviços relacionados com as indústrias extractivas	-	-	-	-	-	-
10	Indústrias alimentares	4	4	4	7	7	7
11	Indústria das bebidas	-	-	-	-	-	-
12	Indústria do tabaco	-	-	-	-	-	-
13	Fabricação de têxteis	-	-	-	-	-	-
14	Indústria do vestuário	2	2	2	3	3	3
15	Indústria do couro e dos produtos do couro; indústria do caçado	-	-	-	-	-	-
16	Indústria da madeira e da cortiça excepto mobiliário; fabricação de obras de cestaria e de espartaria	-	-	-	-	-	-
17	Fabricação de pasta, de papel, de cartão e seus artigos	-	-	-	-	-	-
18	Impressão e reprodução de suportes gravados	-	-	-	-	-	-
19	Fabricação de coque, de produtos petrolíferos refinados e de aglomerados de combustíveis	-	-	-	-	-	-
20	Fabricação de produtos químicos e de fibras sintéticas ou artificiais (excepto produtos farmacêuticos)	-	-	-	-	-	-

Fonte: INE - Ficheiro de Unidades Estatísticas (FUE)

**Quadro 9.1 - Número de Unidades Estatísticas, por Principais Ramos de Actividade e Pessoal ao Serviço no Distrito - 2009-2011**

Código CAE Divisão	Descrição da Actividade	Nº de Unidades Estatísticas			Pessoal ao Serviço		
		2009	2010	2011	2009	2010	2011
21	Fabricação de produtos farmacêuticos de base e de preparações	-	-	-	-	-	-
22	Fabricação de artigos de borracha e de matérias plásticas	-	-	-	-	-	-
23	Fabricação de outros produtos minerais não metálicos	-	-	-	-	-	-
24	Indústrias metalúrgicas de base	-	-	-	-	-	-
25	Fabricação de produtos metálicos, excepto máquinas e equipamentos	-	-	-	-	-	-
26	Fabricação de equipamentos informáticos, equipamentos para comunicação, produtos electrónicos e ópticos	-	-	-	-	-	-
27	Fabricação de equipamento eléctrico	-	-	-	-	-	-
28	Fabricação de máquinas e de equipamentos, n.e.	-	-	-	-	-	-
29	Fabricação de veículos automóveis, reboques e semi-reboques e componentes para veículos automóveis	-	-	-	-	-	-
30	Fabricação de outro equipamento de transporte	-	-	-	-	-	-
31	Fabricação de mobiliário e de colchões	-	-	-	-	-	-
32	Outras indústrias transformadoras	-	-	-	-	-	-
33	Reparação, manutenção e instalação de máquinas e equipamentos	-	-	-	-	-	-
35	Electricidade, gás, vapor, água quente e fria e ar frio	-	-	-	-	-	-
36	Captação, tratamento e distribuição de água	-	-	-	-	-	-
37	Recolha, drenagem e tratamento de águas residuais	-	-	-	-	-	-
38	Recolha, tratamento e eliminação de resíduos; valorização de materiais	-	-	-	-	-	-
39	Descontaminação e actividades similares	-	-	-	-	-	-
41	Promoção imobiliária (desenvolvimento de projectos de edifícios); construção	-	-	-	-	-	-

Fonte: INE - Ficheiro de Unidades Estatísticas (FUE)

**Quadro 9.1 - Número de Unidades Estatísticas, por Principais Ramos de Actividade e Pessoal ao Serviço no Distrito - 2009-2011**

Código CAE Divisão	Descrição da Actividade	Nº de Unidades Estatísticas			Pessoal ao Serviço		
		2009	2010	2011	2009	2010	2011
42	Engenharia civil	-	-	-	-	-	-
43	Actividades especializadas de construção	-	-	-	-	-	-
45	Comércio por grosso e a retalho; manutenção e reparação, de veículos automóveis e motociclos	-	-	-	-	-	-
46	Comércio por grosso (inclui agentes), excepto de veículos automóveis e motociclos	-	-	-	-	-	-
47	Comércio a retalho, excepto de veículos automóveis e motociclos	46	46	46	135	135	135
49	Transportes terrestres; transportes por oleodutos ou gasodutos	-	-	-	-	-	-
50	Transportes por água	-	-	-	-	-	-
51	Transportes aéreos	-	-	-	-	-	-
52	Armazenagem e actividades auxiliares dos transportes (inclui manuseamento)	-	-	-	-	-	-
53	Actividades postais e dos correios	-	-	-	-	-	-
55	Alojamento	2	2	3	5	5	5
56	Restauração e similares	35	35	35	93	93	93
58	Actividades de edição	-	-	-	-	-	-
59	Actividades cinematográficas, de vídeo, de produção de programas de televisão, de edição de música e gravação de som	-	-	-	-	-	-
60	Actividades de rádio e de televisão	-	-	-	-	-	-
61	Telecomunicações	-	-	-	-	-	-
62	Consultoria e programação informática e actividades relacionadas	-	-	-	-	-	-
63	Actividades dos serviços de informação	-	-	-	-	-	-
64	Actividades de serviços financeiros (excepto seguros e fundos de pensões)	-	-	-	-	-	-
65	Seguros, resseguros e fundos de pensões (excepto segurança social obrigatória)	-	-	-	-	-	-

Fonte: INE - Ficheiro de Unidades Estatísticas (FUE)

**Quadro 9.1 - Número de Unidades Estatísticas, por Principais Ramos de Actividade e Pessoal ao Serviço no Distrito - 2009-2011**

Código CAE Divisão	Descrição da Actividade	Nº de Unidades Estatísticas			Pessoal ao Serviço		
		2009	2010	2011	2009	2010	2011
66	Actividades auxiliares de serviços financeiros e dos seguros	-	-	-	-	-	-
68	Actividades imobiliárias	-	-	-	-	-	-
69	Actividades jurídicas e de contabilidade	-	-	-	-	-	-
70	Actividades das sedes sociais e de consultoria para a gestão	-	-	-	-	-	-
71	Actividades de arquitectura, de engenharia e técnicas afins; actividades de ensaios e de análises técnicas	-	-	-	-	-	-
72	Actividades de investigação científica e de desenvolvimento	-	-	-	-	-	-
73	Publicidade, estudos de mercado e sondagens de opinião	-	-	-	-	-	-
74	Outras actividades de consultoria, científicas, técnicas e similares	-	-	-	-	-	-
75	Actividades veterinárias	-	-	-	-	-	-
77	Actividades de aluguer	-	-	-	-	-	-
78	Actividades de emprego	-	-	-	-	-	-
79	Agências de viagem, operadores turísticos e outros serviços de reservas e actividades relacionadas	-	-	-	-	-	-
80	Actividades de investigação e de segurança	-	-	-	-	-	-
81	Actividades relacionadas com edifícios, plantação e manutenção de jardins	-	-	-	-	-	-
82	Actividades de serviços administrativos e de apoio prestados às empresas	-	-	-	-	-	-
84	Administração pública e defesa; segurança social obrigatória	19	19	19	119	119	119
85	Educação	88	88	88	504	504	504
86	Actividades de saúde humana	14	14	14	77		77
87	Actividades de acção social com alojamento	-	-	-	-	-	-

Fonte: INE - Ficheiro de Unidades Estatísticas (FUE)

**Quadro 9.1 - Número de Unidades Estatísticas, por Principais Ramos de Actividade e Pessoal ao Serviço no Distrito - 2009-2011**

Código CAE Divisão	Descrição da Actividade	Nº de Unidades Estatísticas			Pessoal ao Serviço		
		2009	2010	2011	2009	2010	2011
88	Actividades de acção social sem alojamento	-	-	-	-	-	-
90	Actividades de teatro, de música, de dança e outras actividades artísticas	-	-	-	-	-	-
91	Actividades das bibliotecas, arquivos, museus e outras actividades culturais	-	-	-	-	-	-
92	Lotarias e outros jogos de aposta	-	-	-	-	-	-
93	Actividades desportivas, de diversão e recreativas	-	-	-	-	-	-
94	Actividades das organizações associativas	10	10	10	48	48	48
95	Reparação de computadores e de bens de uso pessoal e doméstico	-	-	-	-	-	-
96	Outras actividades de serviços pessoais	2	2	2	5	5	5
99	Actividades dos organismos internacionais e outras instituições	-	-	-	-	-	-

Fonte: INE - Ficheiro de Unidades Estatísticas (FUE)