

ESTATÍSTICAS DO DISTRITO MACOSSA

2018 - 2022



INSTITUTO NACIONAL DE ESTATÍSTICA





INSTITUTO NACIONAL DE ESTATÍSTICA
DELEGAÇÃO PROVINCIAL DE MANICA

ESTATÍSTICAS DO DISTRITO DE MACOSSA

2018 - 2022

PRESIDÊNCIA

Eliza Mónica Ana Magaua

Presidente

FICHA TÉCNICA

Título

Estatísticas do Distrito de Macossa, 2018 - 2022

Editor

Instituto Nacional de Estatística

Direcção de Integração, Coordenação e Relações Externas

Av. 24 de Julho, nº 1 989, CP 493, 4º Andar

Maputo - Moçambique

e-mail: info@ine.gov.mz

web: www.ine.gov.mz

Produção

Ana Paula Dava, Maria Alice Chiponde, Teixeira Mandlate, Belmiro Daniel, João Manguê, Valentim Raposo, Pedro Fumo, Maria Ines Sumbana, Faruk Nguenha, Ilídio Xerinda, Iolanda Muchanga, Gertrudes Nhampossa, José Tomo, Felisberto Bagnath, Nilda Muando, Júlio Biza Estrela Pires, Sofia Alexandre, Sandre Macia, Isménia Guilima, António Simões Júlio e Salingo Joaquim Manuel Chamussia.

Delegação Provincial de Manica

Evaristo Marcos Manhenje (Delegado Provincial)

António Simões Júlio (Coordenador)

Salingo Joaquim Manuel Chamussia (Coordenador Adjunto)

Coordenação Nacional

Ernesto da Silva Samo (Director Nacional Adjunto da DCNIG- Direcção de Contas Nacionais e Indicadores Globais)

Paulo Lipanga (Director Nacional Adjunto da DICRE- Direcção de Integração, Coordenação e Relações Externas)

Pontos Focais do Distrito

Venâncio J. Júnior

Etivaldo V. A. Sambane

Pontos Focais Postos Administrativos

Zacarias S. Xavier Couto

Aizeque Catique Cupa

Fulaide Alfredo Ferro

Manuel Gabriel

Clara Julião Massuanganhe,

Tendai Alfandega

Controlo de Qualidade:

Cipriano Cláudio (Director da DCNIG)

Pedro Duce (Director DEMOVIS- Direcção de Estatísticas Demográficas, Vitais e Sociais)

Ernesto da Silva Samo (Director Nacional Adjunto da DCNIG)

Paulo Lipanga (Director Nacional Adjunto da DICRE)

Evaristo Marcos Manhenje (Delegado)

Design e Grafismo

Vicente Mazoio

Difusão

Instituto Nacional de Estatística

Departamento de Difusão da DICRE

Disponível em formato digital no website do INE

Sinais Convencionais

..	Categoria não aplicável
...	Dados não disponíveis à data da publicação
0	Dado muito menor que a unidade de medida usada
*	Dado rectificado
-	Resultado nulo

Siglas e Abreviaturas

BCG	Bacilo Calmentt Guerin
DPINE	Delegação Provincial do INE
DTP	Difteria Pertussis Tétano
EPC	Escola Primária Completa
EP1	Escola Primária do 1º Grau
EP2	Escola Primária do 2º Grau
ESG1	Escola Secundária Geral do 1º Ciclo
ESG2	Escola Secundária Geral do 2º Ciclo
INE	Instituto Nacional de Estatística
VAS1	Vacinação Anti Sarampo 1ª dose
VAS2	Vacinação Anti Sarampo 2ª dose

PREFÁCIO

A crescente procura de informação estatística sobre o distrito como polo de desenvolvimento, impõe novos desafios ao INE, de produzir estatísticas oficiais para este nível territorial.

É neste quadro, que o INE decidiu criar uma unidade de Estatísticas Territoriais, com a responsabilidade de produzir estatísticas que respondessem às necessidades de informação ao nível sub provincial.

Com o propósito de informar os programas de desenvolvimento do distrito, em Maio de 2010, foi lançada a 1.ª Edição da Publicação Estatísticas Territoriais, apresentando dados básicos sobre o perfil da realidade sociodemográfica e económica do distrito.

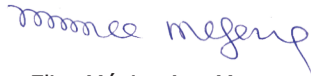
Proseguindo com este objectivo foi feita a revisão e acréscimo de indicadores, bem como a extensão da série para cinco anos, 2018 – 2022.

A presente publicação, foi elaborada com base na informação estatística disponível em diferentes fontes. Sendo uma publicação anual, o INE encoraja os sectores a manter a sua disponibilidade de fornecer dados e apresentar sugestões visando melhorar as futuras edições.

O INE agradece, em especial, a todas as entidades que directa ou indirectamente contribuíram na elaboração desta edição e, convida os utilizadores a visitar o seu sítio em www.ine.gov.mz, ou os seus centros de documentação, na sua sede, em Maputo e em todas as suas delegações provinciais.

Maputo, Junho de 2023

A Presidente



Eliza Mónica Ana Magau

ÍNDICE

Sinais Convencionais	iii
Siglas e Abreviaturas	iii
PREFÁCIO	iv
1. DADOS GERAIS.....	1
2. TERRITÓRIO E CLIMA	3
3. POPULAÇÃO.....	5
4. ABASTECIMENTO DE ÁGUA	9
5. EDUCAÇÃO.....	12
6. SAÚDE.....	17
7. AGRICULTURA, PRODUÇÃO ANIMAL E ACTIVIDADES DOS SERVIÇOS RELACIONADOS	21
8. TURISMO	23
9. FINANÇAS PÚBLICAS	25
10. INSTITUIÇÕES FINANCEIRAS E MEIOS DE PAGAMENTO	27
11. GLOSSÁRIO	29

ÍNDICE DE GRÁFICOS

Gráfico 3.1 - Pirâmide da População. Distrito de Macossa, 2022.....	8
Gráfico 5.1 Rácio aluno/professor no ensino primário público do primeiro grau. Distrito de Macossa, 2018 – 2022.....	16
Gráfico 5.2 Percentagem de raparigas matriculadas no ensino primário do primeiro e segundo grau. Distrito de Macossa, 2018 – 2022.....	16
Gráfico 5.3 Percentagem de raparigas matriculadas no ensino secundário do primeiro e segundo ciclo. Distrito de Macossa, 2018 – 2022.....	16

ÍNDICE DE GRÁFICOS

Quadro 1.1 – Localização Geográfica do distrito de Macossa, 2018 - 2022.....	2
DISTRITO DE MACOSSA	4
Quadro 2.1 – Localização Geográfica do distrito de Macossa	4
Quadro 2.2 Temperaturas, precipitação e humidade registadas na sede distrital. Distrito de Macossa, 2018 - 2022	4
Quadro 3.1 - População por sexo, segundo idade. Distrito de Macossa, 2018 - 2025	6
Quadro 3.2 - População, segundo idades seleccionadas. Distrito de Macossa, 2018 - 2025.....	7
INFRAESTRUTURA DE FONTES DE ÁGUA DO DISTRITO DE MACOSSA	10
Quadro 4.1 Abastecimento de água. Distrito de Macossa, 2018 - 2022.....	10
Quadro 4.2 Número de furos, poços e nascentes de água operacionais. Distrito de Macossa, 2018-2022	10
Quadro 4.3 – População servida por fontes e sistemas de abastecimento de água. Distrito de Macossa, 2018 - 2022	10

INFRAESTRUTURA DE EDUCAÇÃO DO DISTRITO DE MACOSSA	13
Quadro 5.1 Escolas, alunos matriculados e professores em exercício segundo níveis de ensino. Distrito de Macossa, 2018 - 2022	13
Quadro 5.2 Escolas, alunos matriculados no Ensino Primário Público segundo posto administrativo. Distrito de Macossa, 2018 - 2022	14
Quadro 5.3 Escolas, alunos matriculados no Ensino Secundário Público segundo posto administrativo. Distrito de Macossa, 2018 - 2022.....	15
INFRAESTRUTURAS SAÚDE DO DISTRITO DE MACOSSA.....	18
Quadro 6.1 Unidades hospitalares. Distrito de Macossa, 2018 - 2022	18
Quadro 6.2 – Camas de internamento e maternidade, segundo posto administrativo. Distrito de Macossa, 2018 - 2022	18
Quadro 6.3 Serviço Materno Infantil, Distrito de Macossa, 2018 - 2022	19
Quadro 6.4 – Pessoal do Sistema Nacional de Saúde por Categoria, segundo posto administrativo. Distrito de Macossa, 2018-2022	19
Quadro 6.4.1 – Profissional de saúde por 1000 Habitantes. Distrito de Macossa, 2018 - 2022	19
Quadro 6.5 – Vacinas Administradas no Âmbito do Programa Alargado de Vacinação, por tipo, segundo posto administrativo. Distrito de Macossa, 2018 - 2022	19
Quadro 6.5.1 – Taxa de Cobertura do Programa Alargado de Vacinação, por tipo de vacina administrada. Distrito de Macossa, 2018-2022	20
Quadro 7.1 Associações e Extensionistas, segundo posto administrativo. Distrito de Macossa, 2018-2022	22
Quadro 7.2 Agricultores assistidos, segundo posto administrativo. Distrito de Macossa, 2017-2021	22
Quadro 7.3 – Efectivos Bovino, segundo posto administrativo. Distrito de Macossa, 2018-2022.....	22
Quadro 8.1 – Estabelecimentos Hoteleiros, segundo posto administrativo. Distrito de Macossa, 2018-2022	24
Quadro 9.1 Execução de Receitas e Despesas (em 10 ³ de meticais). Distrito de Macossa, 2018 – 2022	26
Quadro 10.1 Instituições financeiras. Distrito de Macossa, 2018 - 2022.....	28
Quadro 10.2 Meios de Pagamento (ATM's e POS's). Distrito de Macossa, 2018-2022	28

DADOS GERAIS

Quadro 1.1 – Localização Geográfica do Distrito de Macossa, 2018 - 2022

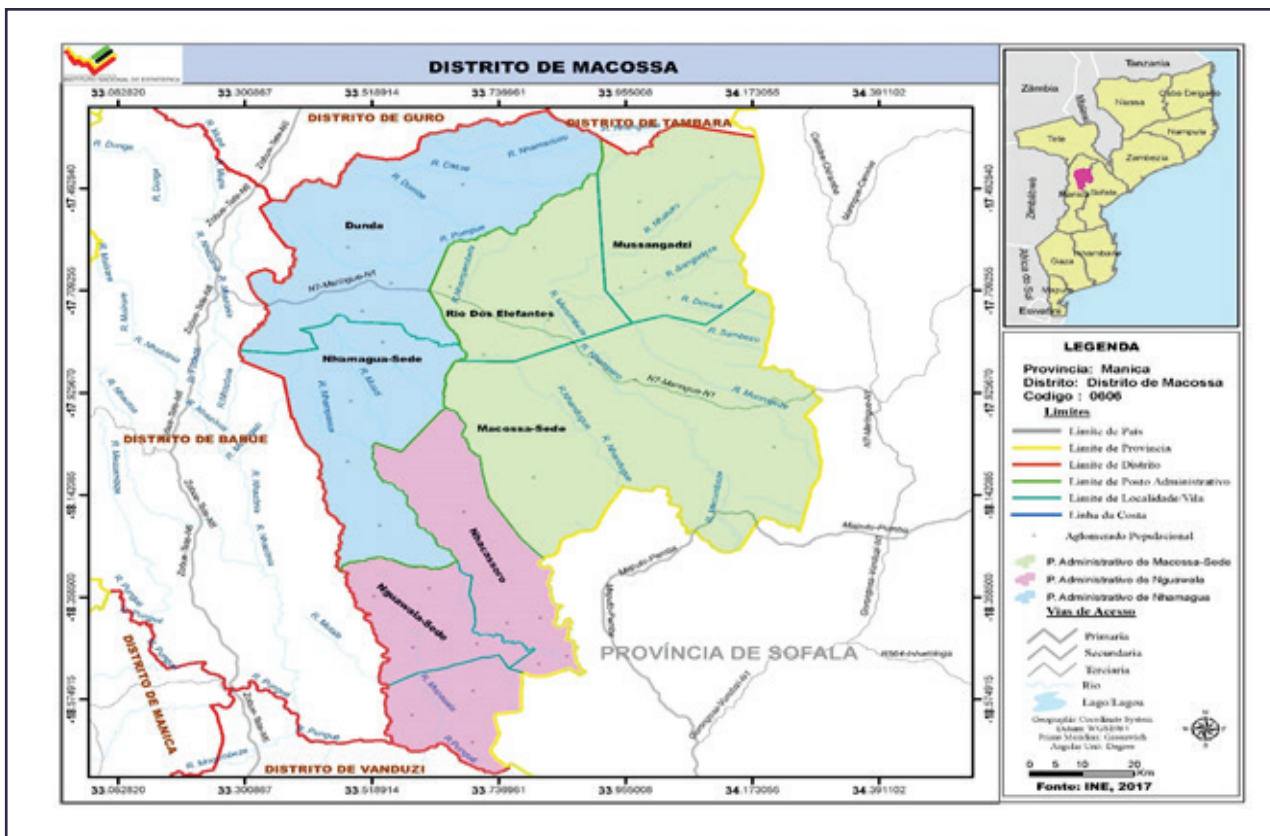
Descrição	Distrito	Província	Distr./Prov. (%)
Território, população e outras características			
Área (km2)	9 773	61 662	15,8
População (hab.)	53 271	2 235 836	2,4
Densidade populacional (hab./km2)	5,3	35,3	..
Número médio de membros nos agregados familiares	4,8	4,9	..
Número médio de membros nas habitações particulares	4,8	4,8	..
Taxa de analfabetismo (%)	52,8	31,3	..
Infra-estruturas sociais			
Unidades hospitalares	7	244	2,9
Edifícios escolares	41	2 345	1,7
Fontes de água públicas	82	7 986	1,0
Economia			
Principais actividades económicas	Agricultura		
Principais produtos produzidos no distrito	Milho, Feijões Bóer e Vulgar, Mapira, Mexoeira, amendoim, Mandioca, Tomate, Couve, Cebola, Repolho e Cenoura		

Fonte: Instituto Nacional de Estatística

A large, stylized, light purple number '2' is centered in the background of the page. It has a thick, rounded font style with a slight shadow effect.

TERRITÓRIO E CLIMA

DISTRITO DE MACOSSA



Quadro 2.1 – Localização Geográfica do Distrito de Macossa

Limites			
Norte	Sul	Este	Oeste
Guro e Tambara	Gondola e Gorongosa	Maríngue	Barué

Fonte: SDPI Serviço Distrital de Planeamento e Infraestruturas de Macossa

Quadro 2.2 Temperaturas, precipitação e humidade registadas na sede distrital. Distrito de Macossa, 2018 - 2022

Descrição	2018	2019	2020	2021	2022
Temperatura média (°C)	20,2	21,3	23,6	24,4	...
Temperatura máxima média (°C)	35,2	38,3	39,4	40,3	...
Temperatura mínima média (°C)	11,3	12,6	13,1	14,4	...
Temperatura máxima absoluta (°C)	64,5	65,3	68,4	70,6	...
Temperatura mínima absoluta (°C)	69,8	70,8	74,4	78,6	...
Precipitação (mm)	42,2	54,4	38,3	62,8	...
Humidade relativa (%)	39,5	52,3	38,4	55,6	...

Fonte: SDPI Serviço Distrital de Planeamento e Infraestruturas de Macossa

A large, semi-transparent, dark blue number '3' is centered on the page, serving as a background for the text.

POPULAÇÃO

Quadro 3.1 - População por sexo, segundo idade. Distrito de Macossa, 2018 - 2025

Idade	População por sexo							
	2018		2019		2020		2021	
	M	HM	M	HM	M	HM	M	HM
Total	25 835	49 343	26 286	50 294	26 746	51 264	27 217	52 256
0 - 4	4 624	9 209	4 609	9 233	4 617	9 306	4 695	9 526
5-9	4 176	8 340	4 274	8 509	4 346	8 628	4 341	8 592
10-14	3 403	6 888	3 494	7 069	3 590	7 242	3 686	7 409
15-19	2 910	5 642	2 934	5 766	2 958	5 886	2 994	6 020
20-24	2 332	4 210	2 404	4 389	2 476	4 581	2 540	4 767
25-29	1 802	3 221	1 852	3 289	1 902	3 362	1 957	3 452
30-34	1 356	2 446	1 390	2 505	1 435	2 583	1 485	2 665
35-39	1 192	2 141	1 180	2 119	1 163	2 090	1 153	2 074
40-44	915	1 710	955	1 765	995	1 817	1 028	1 856
45-49	713	1 320	724	1 353	737	1 386	754	1 421
50-54	569	996	583	1 026	596	1 061	610	1 097
55-59	465	829	474	833	484	839	495	849
60-64	414	719	414	721	413	724	414	727
65-69	338	595	349	607	359	615	366	620
70-74	224	382	236	404	250	429	264	454
75-79	168	293	164	280	164	273	166	274
80+	234	401	248	424	259	442	268	454

Continua

Continuação

Idade	População por sexo							
	2022		2023		2024		2025	
	M	HM	M	HM	M	HM	M	HM
Total	27 699	53 271	28 194	54 309	28 700	55 372	29 219	56 459
0 - 4	4 937	10 072	4 997	10 192	5 062	10 325	5 128	10 458
5-9	4 159	8 208	4 149	8 236	4 135	8 258	4 144	8 332
10-14	3 785	7 575	3 884	7 743	3 982	7 911	4 054	8 031
15-19	3 053	6 181	3 134	6 366	3 225	6 547	3 320	6 719
20-24	2 591	4 932	2 627	5 073	2 652	5 196	2 676	5 315
25-29	2 016	3 568	2 082	3 716	2 154	3 892	2 225	4 080
30-34	1 536	2 744	1 585	2 815	1 634	2 882	1 683	2 953
35-39	1 155	2 080	1 174	2 114	1 207	2 172	1 251	2 247
40-44	1 046	1 876	1 048	1 874	1 037	1 854	1 021	1 828
45-49	778	1 462	811	1 510	849	1 563	888	1 613
50-54	624	1 133	636	1 167	647	1 198	659	1 228
55-59	507	865	518	887	531	915	544	947
60-64	418	732	425	737	434	741	444	747
65-69	370	623	372	626	372	629	371	631
70-74	277	474	288	490	299	501	307	508
75-79	172	280	180	293	190	312	202	332
80+	276	463	284	471	291	478	299	486

Fonte: INE - Instituto Nacional de Estatística, Projeções da População 2017-2050

Quadro 3.2 - População, segundo idades seleccionadas. Distrito de Macossa, 2018 - 2025

Idades seleccionadas	População por sexo							
	2018		2019		2020		2021	
	M	HM	M	HM	M	HM	M	HM
0	1 033	2 107	1 040	2 120	1 052	2 145	1 065	2 169
1 - 4	3 590	7 102	3 568	7 113	3 564	7 161	3 631	7 356
0-14	12 203	24 437	12 377	24 811	12 553	25 176	12 723	25 526
15-24	5 242	9 851	5 338	10 155	5 434	10 467	5 534	10 787
15-44	10 507	19 370	10 716	19 833	10 931	20 319	11 156	20 834
15-49	11 220	20 691	11 440	21 187	11 668	21 705	11 910	22 255
15-64	12 668	23 234	12 911	23 767	13 162	24 329	13 431	24 929
50-64	569	996	583	1 026	596	1 061	610	1 097
55 e +	1 843	3 219	1 886	3 270	1 929	3 322	1 973	3 377
65 e +	964	1 671	998	1 716	1 031	1 759	1 064	1 801
75 e +	402	694	412	704	423	715	435	728
5 - 10	4 920	9 840	5 032	10 029	5 118	10 170	5 133	10 168
6	871	1 735	895	1 778	908	1 800	897	1 773
6 - 11	4 721	9 469	4 844	9 680	4 956	9 869	5 043	10 010
11 - 12	1 385	2 811	1 434	2 900	1 472	2 963	1 500	3 007
12 - 14	1 950	3 951	2 003	4 069	2 070	4 199	2 132	4 309
13-15	1 886	3 797	1 919	3 893	1 973	4 011	2 040	4 141
15 - 17	1 797	3 530	1 804	3 592	1 820	3 667	1 853	3 763
16-17	1 185	2 311	1 188	2 349	1 193	2 392	1 208	2 448
18	568	1 085	574	1 111	576	1 130	577	1 149
18 e +	11 836	21 376	12 105	21 891	12 373	22 421	12 641	22 967

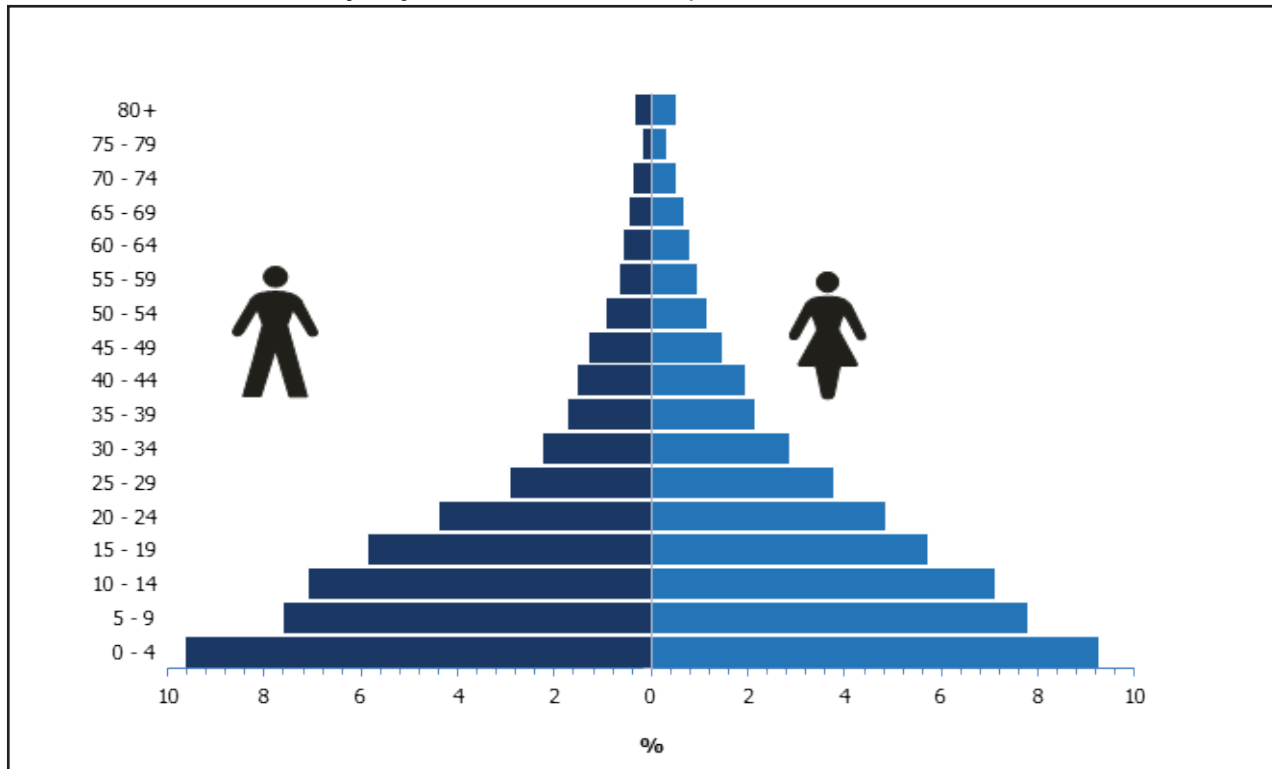
Continua

Continuação


Idades seleccionadas	População por sexo							
	2022		2023		2024		2025	
	M	HM	M	HM	M	HM	M	HM
0	1 077	2 195	1 090	2 221	1 103	2 247	1 116	2 273
1 - 4	3 860	7 877	3 907	7 971	3 959	8 077	4 012	8 185
0-14	12 882	25 856	13 030	26 171	13 179	26 494	13 327	26 822
15-24	5 644	11 114	5 761	11 439	5 877	11 743	5 996	12 034
15-44	11 396	21 382	11 650	21 958	11 909	22 543	12 177	23 143
15-49	12 175	22 844	12 461	23 468	12 758	24 106	13 065	24 756
15-64	13 723	25 574	14 040	26 258	14 370	26 959	14 712	27 680
50-64	624	1 133	636	1 167	647	1 198	1 647	2 923
55 e +	2 019	3 438	2 067	3 504	2 116	3 575	2 167	3 653
65 e +	1 094	1 841	1 124	1 880	1 152	1 919	1 179	1 958
75 e +	448	744	463	764	481	790	501	818
5 - 10	4 977	9 832	4 992	9 903	4 990	9 946	4 989	9 995
6	839	1 653	689	1 352	884	1 804	892	1 819
6 - 11	5 057	10 009	4 903	9 675	4 917	9 746	4 916	9 790
11 - 12	1 534	3 063	1 581	3 144	1 631	3 234	1 668	3 299
12 - 14	2 185	4 394	2 233	4 472	2 294	4 575	2 364	4 699
13-15	2 102	4 251	2 155	4 337	2 203	4 414	2 263	4 517
15 - 17	1 906	3 881	1 973	4 010	2 035	4 120	2 088	4 206
16-17	1 237	2 520	1 279	2 606	1 328	2 695	1 366	2 758
18	581	1 174	592	1 205	610	1 245	634	1 291
18 e +	12 912	23 534	13 191	24 128	13 486	24 759	13 804	25 432

Fonte: INE - Instituto Nacional de Estatística, Projeções da População 2017-2050

Gráfico 3.1 - Pirâmide da População. Distrito de Macossa, 2022

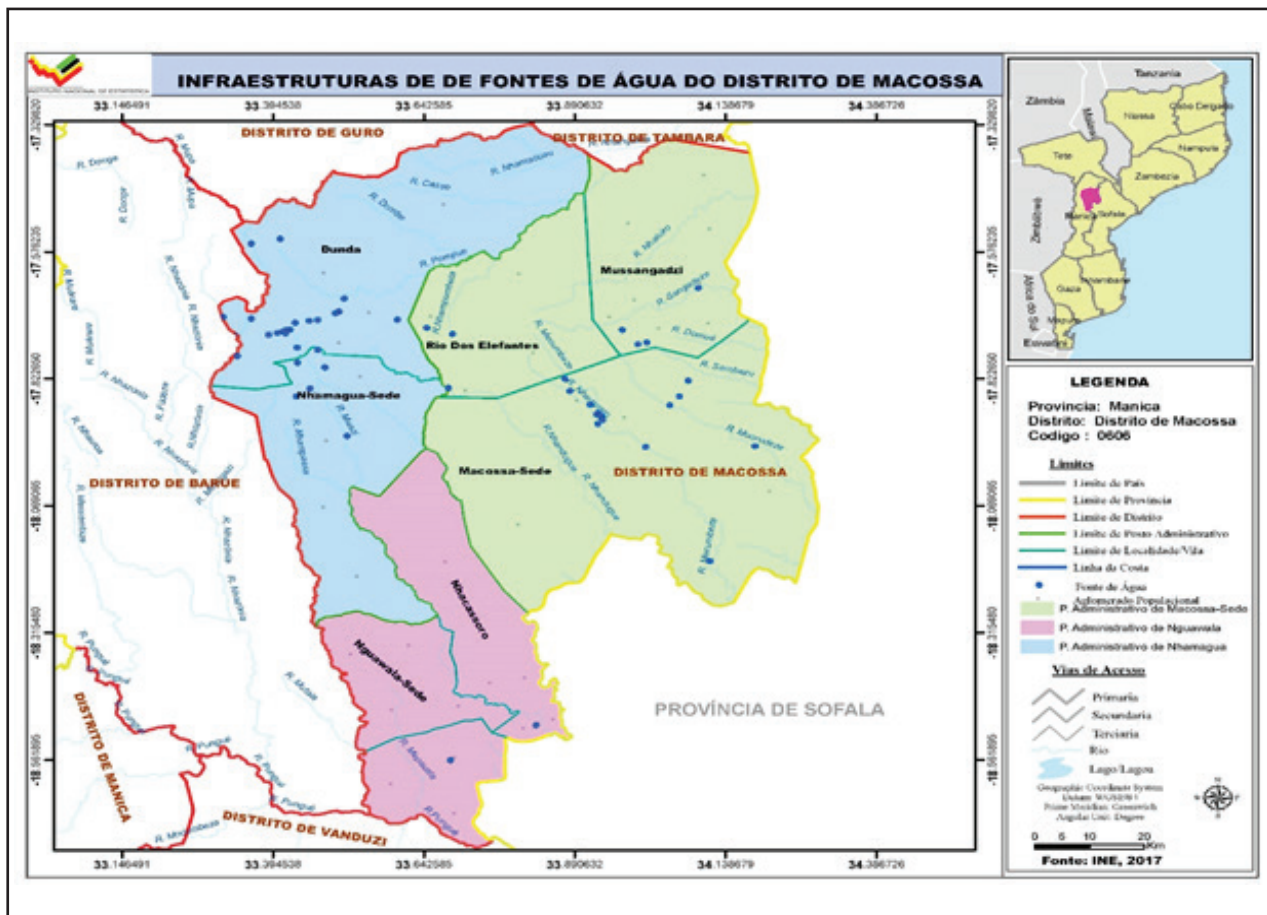


Fonte: INE - Instituto Nacional de Estatística, Projeções da População 2017-2050



ABASTECIMENTO DE
ÁGUA

INFRAESTRUTURA DE FONTES DE ÁGUA DO DISTRITO DE MACOSSA



Quadro 4.1 Abastecimento de água. Distrito de Macossa, 2018 - 2022

Descrição	2018	2019	2020	2021	2022
Fontes de água	66	58	64	96	65
População servida	27 300	27 600	30 000	30 600	30 600
Fonte de água/1000 hab.	0.2	0.2	0.2	0.3	2.1

Fonte: SDPI-Serviço Distrital de Planeamento e Infra-estrutura de Macossa

Quadro 4.2 Número de furos, poços e nascentes de água operacionais. Distrito de Macossa, 2018-2022

Unidade Territorial	Nº de furos Operacionais						Nº de poços de água operacionais					
	2018	2019	2020	2021	2022	2018	2019	2020	2021	2022		
Distrito Macossa	4	4	4	64	62	3	3	3	3	6		
P.A de Macossa Sede	2	2	2	31	31	1	1	1	1	3		
P.A de Nhamagua	-	-	-	2	28	-	-	-	-	3		
P.A de Nguawala	2	2	2	2	3	2	2	2	2	-		

Fonte: SDPI-Serviço Distrital de Planeamento e Infra-estrutura de Macossa

Quadro 4.3 – População servida por fontes e sistemas de abastecimento de água. Distrito de Macossa, 2018 - 2022

Unidade Territorial	População servida por fontes de água				
	2018	2019	2020	2021	2022
Provincia	421 312	510 142	470 986	432 971	
Distrito de Macossa	27 300	27 600	30 000	30 600	30 600
P.A de Macossa Sede	13 800	13 800	14 700	14 700	14 700
P.A de Nhamagua	2 100	2 100	2 100	2 100	13 800
P.A de Nguawala	11 400	11 700	13 200	13 800	2 100

Continua

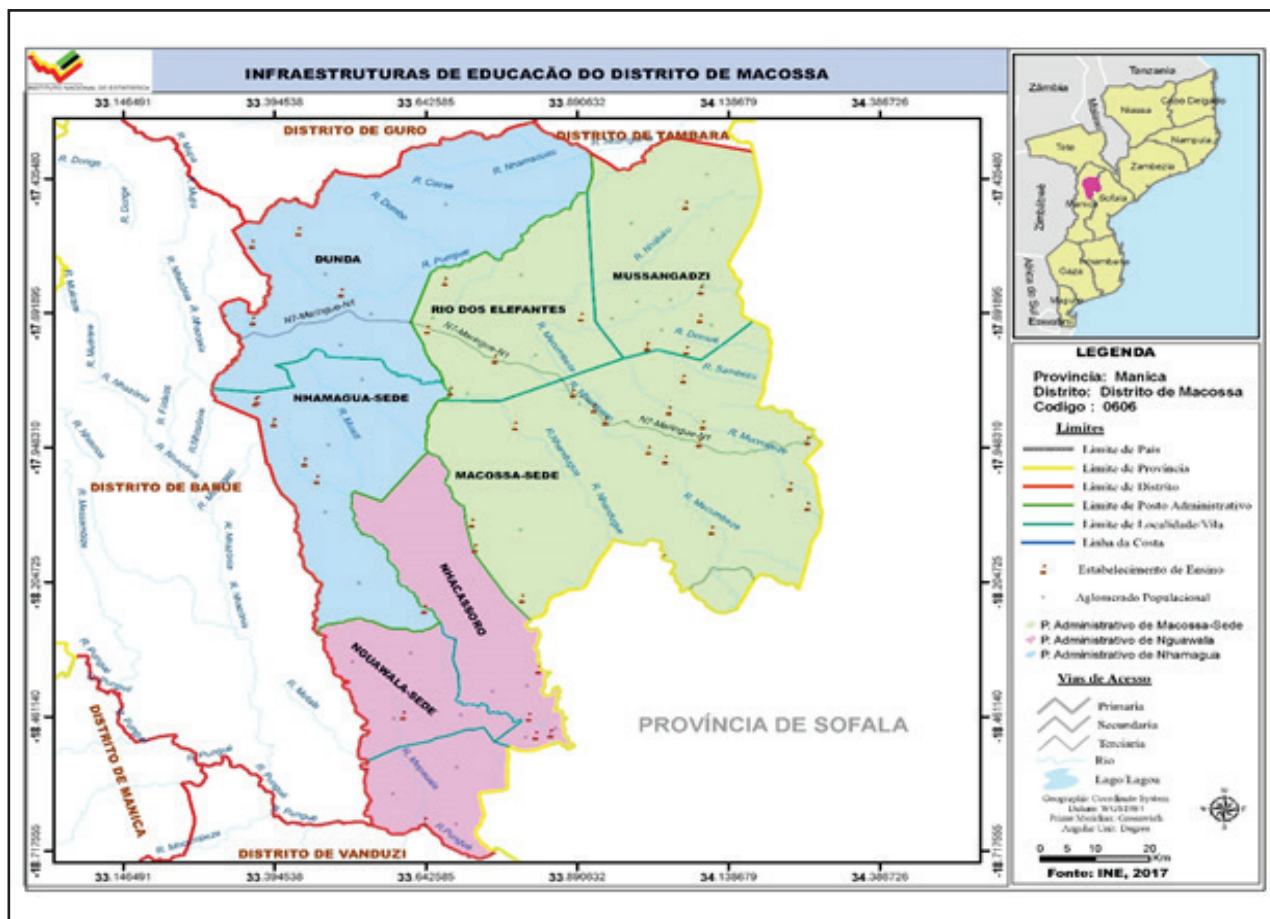
Unidade Territorial	População servida por Sistemas de água				
	2018	2019	2020	2021	2022
Província	147 075	170 665	193 113	85 924	
Distrito de Macossa	2 913	2 913	4 420	6 792	5 115
P.A de Macossa Sede	2 613	2 613	4 120	6 001	4 515
P.A de Nhamagua	300	300	300	271	300
P.A de Nguawala		-	-	520	300

Fonte: SDPI-Serviço Distrital de Planeamento e Infra-estrutura de Macossa

A large, dark, stylized number '5' is centered on the page. The number has a thick, blocky appearance with a slight shadow effect, giving it a three-dimensional feel. It is positioned behind the text 'EDUCAÇÃO'.

EDUCAÇÃO

INFRAESTRUTURA DE EDUCAÇÃO DO DISTRITO DE MACOSSA



Quadro 5.1 Escolas, alunos matriculados e professores em exercício segundo níveis de ensino. Distrito de Macossa, 2018 - 2022

Nível de Ensino	Descrição	Distrito de Chimoio					Provincia		Dist/Prov (%)	
		2018	2019	2020	2021	2022	2021	2022	2021	2022
EP1	Escolas	8	10	15	15	16	554	860	2.7	1.8
	Alunos matriculados	12 194	13 163	14 880	15 450	18 039	433 207	470 110	3.6	3.8
	Mulheres	5 808	6 331	7 178	7 320	8 758	21 0721	221 131	3.5	3.9
	Professores em exercício	339	375	401	435	508	6 355	8 578	6.8	5.9
EP2	Escolas	21	23	23	34	24	511	582	6.7	4.1
	Alunos matriculados	1 511	1 675	1 932	1 948	1 269	121 287	122 223	1.6	1.0
	Mulheres	527	623	719	745	539	61 960	58 247	1.2	0.9
	Professores em exercício	65	67	69	69	45	426	2 009	16.2	2.2
ESG1	Escolas	2	2	2	2	2	41	54	4.9	3.7
	Alunos matriculados	738	811	852	845	1 173	58 866	74 079	1.4	1.5
	Mulheres	258	264	315	320	406	27 069	34 379	1.2	1.9
	Professores em exercício	7	8	7	7	33	938	1 639	0.7	2.0
ESG2	Escolas	1	1	1	1	1	16	24	6.3	4.1
	Alunos matriculados	163	152	146	128	178	23 783	24 644	0.5	0.7
	Mulheres	60	62	55	45	64	10 005	10 980	0.4	0.4
	Professores em exercício	-	-	-	-	11	409	1 005	0	1.1

Fonte: SDEJDT - Serviço Distrital de Educação, Juventude e Tecnologia de Macossa

Quadro 5.2 Escolas, alunos matriculados no Ensino Primário Público segundo posto administrativo. Distrito de Macossa, 2018 - 2022

Unidade Territorial	Ano	EP1	EP2		Raparigas (%)	Escolas	Alunos matriculados		Raparigas (%)
		Escolas	Alunos matriculados				HM	M	
			HM	M					
Distrito de Macossa	2018	8	12 194	5 808	47.6	21	1 511	527	34.9
	2019	10	13 163	6 331	48.1	23	1 675	623	37.2
	2020	15	14 880	7 178	48.2	23	1 932	719	37.2
	2021	15	15 450	7 320	45.3	34	1 948	45	35.2
	2022	16	18 039	8 758	48.5	24	1 269	539	42.8
P.A de Macossa Sede	2018	2	4 108	1 961	47.7	8	587	215	36.6
	2019	5	4 482	2 169	48.4	9	579	225	38.9
	2020	6	4 972	2 423	48.7	9	660	235	35.6
	2021	-	168	145	86.3	-	128	45	35.2
	2022	5	6 144	2 996	48.8	10	487	234	48.0
P.A de Nhamagua	2018	1	1 250	559	44.7	2	118	30	25.4
	2019	-	1 338	617	46.1	3	112	45	40.2
	2020	-	1 596	752	47.1	3	109	39	35.8
	2021	-	-	-	0.0	-	-	-	0.0
	2022	1	10 016	4 887	48.8	3	742	18	2.4
P.A de Nguawala	2018	5	6 836	3 288	48.1	11	806	282	35.0
	2019	5	7 343	3 545	48.3	11	984	353	35.9
	2020	9	8 312	4 003	48.2	11	1163	445	38.3
	2021	-	-	152	0.0	-	-	-	-
	2022	10	1 879	875	46.5	11	40	287	717.5

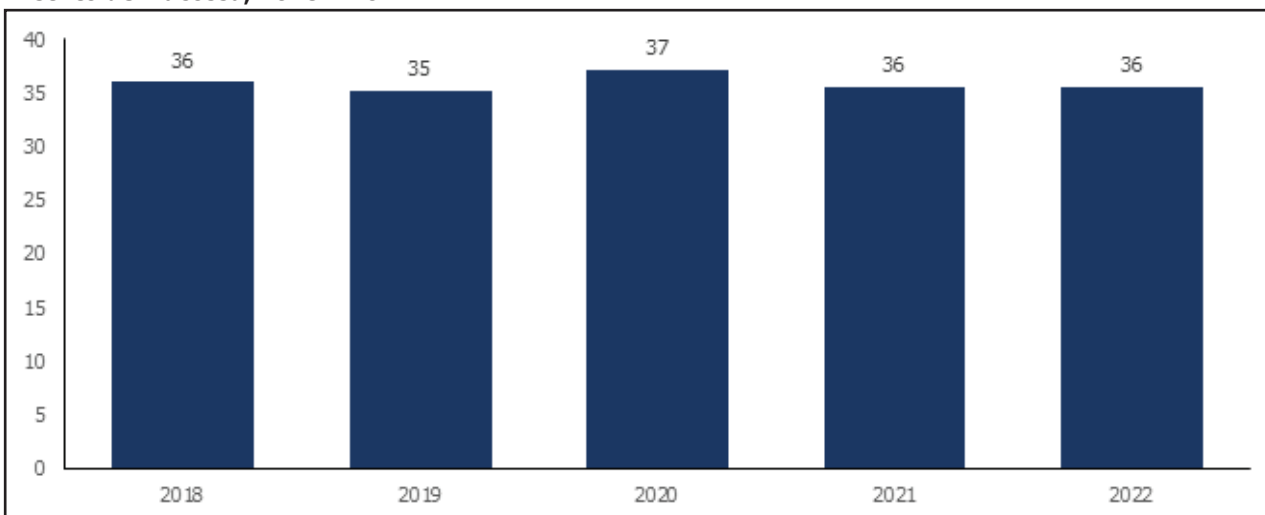
Fonte: SDEJDT - Serviço Distrital de Educação, Juventude e Tecnologia de Macossa

Quadro 5.3 Escolas, alunos matriculados no Ensino Secundário Público segundo posto administrativo. Distrito de Macossa, 2018 – 2022

Unidade Territorial	Ano	ESG1				ESG2			
		Escolas	Alunos matriculados		Raparigas (%)	Escolas	Alunos matriculados		Raparigas (%)
			HM	M			HM	M	
Distrito de Macossa	2018	2	738	258	35.0	1	163	60	36.8
	2019	2	811	264	32.6	1	152	62	40.8
	2020	2	852	315	37.0	1	146	55	37.7
	2021	2	845	320	37.9	1	128	45	35.2
	2022	2	1 173	406	34.6	1	178	64	35.9
P.A de Macossa Sede	2018	1	378	150	39.7	1	163	60	36.8
	2019	1	372	147	39.5	1	152	62	40.8
	2020	1	466	161	34.5	1	146	55	37.7
	2021	1	468	168	35.9	1	128	45	35.2
	2022	1	609	245	40.2	1	178	64	35.9
P.A de Nguawala	2018	1	350	180	51.4	1	134	52	38.8
	2019	1	354	185	52.3	1	137	56	40.9
	2020	1	356	186	52.2	1	140	58	41.4
	2021	1	380	188	49.5	1	143	59	41.3
	2022	1	564	161	29.2	-	-	-	-
P.A de Nguawala	2018	1	360	108	30.0	1	152	65	42.8
	2019	1	439	117	26.7	1	156	67	42.9
	2020	1	486	154	31.7	1	158	68	43.0
	2021	1	489	152	31.1	1	162	69	42.6
	2022	-	-	-	-	-	-	-	-

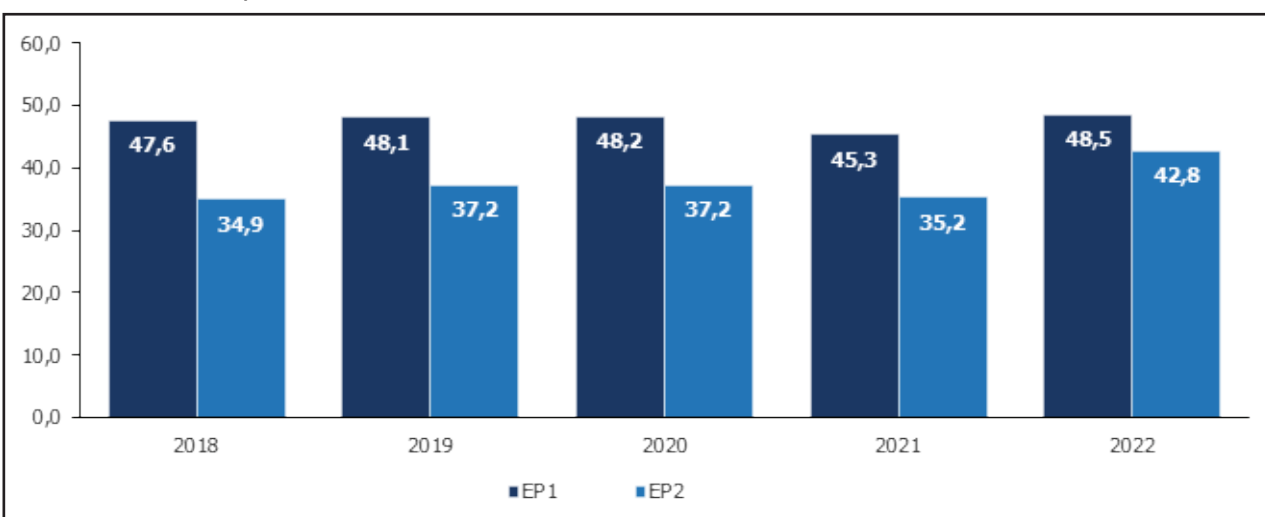
Fonte: SDEJDT - Serviço Distrital de Educação, Juventude e Tecnologia de Macossa

Gráfico 5.1 Rácio aluno/professor no ensino primário público do primeiro grau. Distrito de Macossa, 2018 – 2022



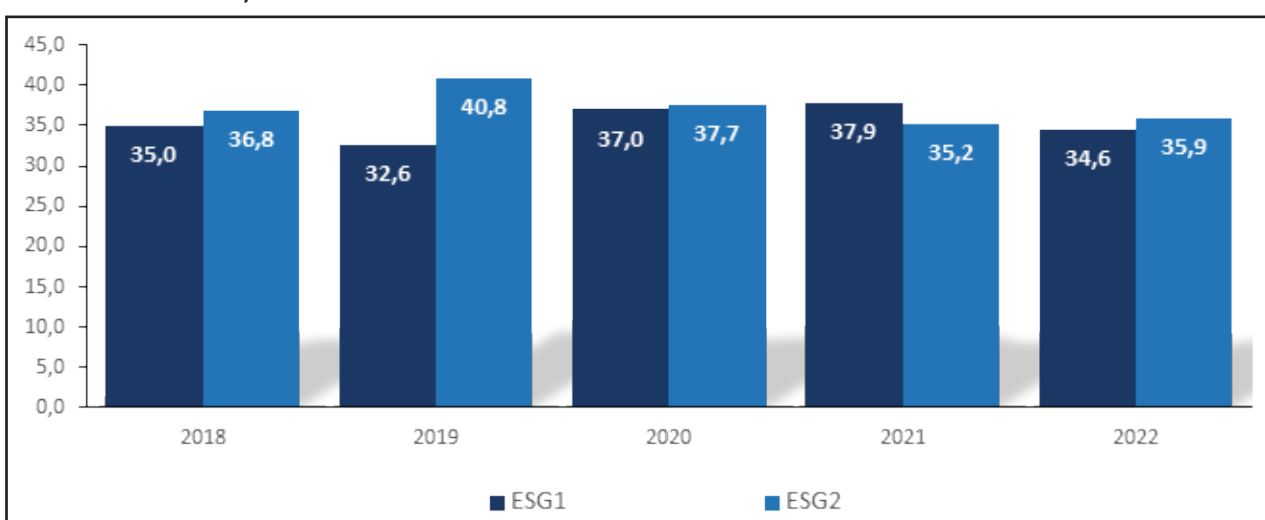
Fonte: Serviço Distrital de Educação, Juventude e Tecnologia de Macossa

Gráfico 5.2 Percentagem de raparigas matriculadas no ensino primário do primeiro e segundo grau. Distrito de Macossa, 2018 – 2022



Fonte: Serviço Distrital de Educação, Juventude e Tecnologia de Macossa

Gráfico 5.3 Percentagem de raparigas matriculadas no ensino secundário do primeiro e segundo ciclo. Distrito de Macossa, 2018 – 2022

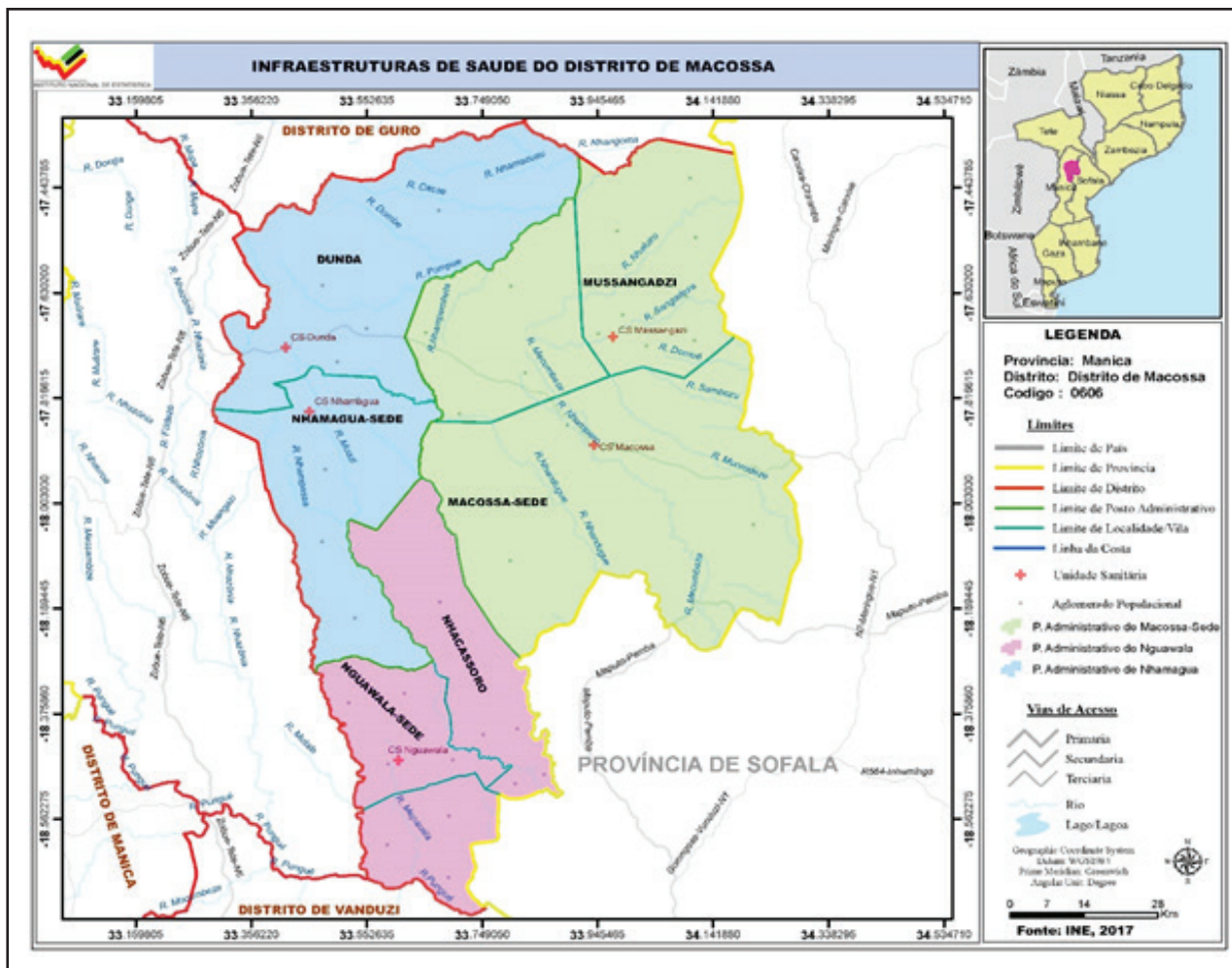


Fonte: SDEJDT - Serviço Distrital de Educação, Juventude e Tecnologia de Macossa

A large, stylized number '6' in a light purple color, serving as a background graphic for the section header.

6. SAÚDE

INFRAESTRUTURAS SAÚDE DO DISTRITO DE MACOSSA



Quadro 6.1 Unidades hospitalares. Distrito de Macossa, 2018 - 2022

Unidade Territorial	Hospitais					Centros de Saúde				
	2018	2019	2020	2021	2022	2018	2019	2020	2021	2022
Distrito de Macossa	5	5	6	7	7
P.A de Macossa Sede	2	2	3	2	3
P.A de Nhamagua	1	1	1	3	3
P.A de Nguawala	2	2	2	2	1

Fonte: SDSMAS- Serviço Distrital de Saúde, Mulher e Acção Social de Macossa

Quadro 6.2 – Camas de internamento e maternidade, segundo posto administrativo. Distrito de Macossa, 2018 - 2022

Unidade Territorial	Camas de internamento ou gerais					Camas de maternidade				
	2018	2019	2020	2021	2022	2018	2019	2020	2021	2022
Distrito de Macossa	37	31	22	20	22	26	23	23	29	27
P.A de Macossa Sede	20	18	29	19	16	14	13	13	12	15
P.A de Nhamagua	7	4	4	3	1	5	3	3	15	10
P.A de Nguawala	10	9	9	8	5	7	7	7	2	2

Fonte: SDSMAS- Serviço Distrital de Saúde, Mulher e Acção Social de Macossa

Quadro 6.3 Serviço Materno Infantil, Distrito de Macossa, 2018 - 2022

Unidade Territorial	1.ªs Consultas pré-natais					Partos institucionais				
	2018	2019	2020	2021	2022	2018	2019	2020	2021	2022
Distrito de Macossa	3 140	3 737	3 510	3 968	3 034	2 294	2 880	2 714	3 037	2 199
P.A de Macossa Sede	1 480	1 504	1 399	1 498	1 265	951	1 128	1 038	1 236	936
P.A de Nhamagua	140	315	345	485	1 625	156	173	188	234	1 132
P.A de Nguawala	1 520	1 918	1 912	1 985	144	1 287	1 579	1 488	1 567	131

Continua

Continuação

Unidade Territorial	1.ªs Consultas pré-natais					Partos institucionais				
	2018	2019	2020	2021	2022	2018	2019	2020	2021	2022
Distrito de Macossa	3 140	3 737	3 510	3 968	3 034	2 294	2 880	2 714	3 037	2 199
P.A de Macossa Sede	1 480	1 504	1 399	1 498	1 265	951	1 128	1 038	1 236	936
P.A de Nhamagua	140	315	345	485	1 625	156	173	188	234	1 132
P.A de Nguawala	1 520	1 918	1 912	1 985	144	1 287	1 579	1 488	1 567	131

Fonte: SDSMAS- Serviço Distrital de Saúde, Mulher e Acção Social de Macossa

Quadro 6.4 – Pessoal do Sistema Nacional de Saúde por Categoria, segundo posto administrativo. Distrito de Macossa, 2018-2022

Unidade Territorial	Médicos					Técnicos Superiores				
	2018	2019	2020	2021	2022	2018	2019	2020	2021	2022
Distrito de Macossa	1	1	1	1	5	1	2	2	2	6
P.A de Macossa Sede	1	1	1	1	4	1	2	2	2	6
P.A de Nhamagua	1
P.A de Nguawala

Continua

Continuação

Unidade Territorial	Técnicos Médios					Enfermeiros				
	2018	2019	2020	2021	2022	2018	2019	2020	2021	2022
Distrito de Macossa	58	50	81	...	72	24	15	30	30	46
P.A de Macossa Sede	45	36	64	...	50	16	10	19	19	28
P.A de Nhamagua	1	1	1	...	3	7	4	1	1	16
P.A de Nguawala	12	13	14	...	19	1	1	10	10	2

Continua

Continuação

Unidade Territorial	Técnicos Básicos				
	2018	2019	2020	2021	2022
Distrito de Macossa	17	8	18	19	..
P.A de Macossa Sede	15	4	16	17	..
P.A de Nhamagua
P.A de Nguawala	2	2	2	2	..

Fonte: SDSMAS- Serviço Distrital de Saúde, Mulher e Acção Social de Macossa

Quadro 6.4.1 – Profissional de saúde por 1000 Habitantes. Distrito de Macossa, 2018 - 2022

Indicador	2018	2019	2020	2021	2022
Médico/1000 hab.	0.02	0.02	0.02	0.02	0.09
Enfermeiro/1000 hab.	0.49	0.30	0.58	0.54	0.86

Fonte: SDSMAS- Serviço Distrital de Saúde, Mulher e Acção Social de Macossa

Quadro 6.5 – Vacinas Administradas no Âmbito do Programa Alargado de Vacinação, por tipo, segundo posto administrativo. Distrito de Macossa, 2018 - 2022

Unidade Territorial	BCG					DPT/Hep. B 3ª DOSE				
	2018	2019	2020	2021	2022	2018	2019	2020	2021	2022
Distrito de Macossa	2 012	2 683	2 822	3 091	2 336	1 856	2 359	2 801	3 159	1 240
P.A de Macossa Sede	837	1 068	1 109	1 248	871	750	750	1 081	1 286	561
P.A de Nhamagua	143	218	181	198	1 308	146	201	193	235	602
P.A de Nguawala	1 032	1 397	1 532	1 645	157	960	1 408	1 527	1 638	77

Continua

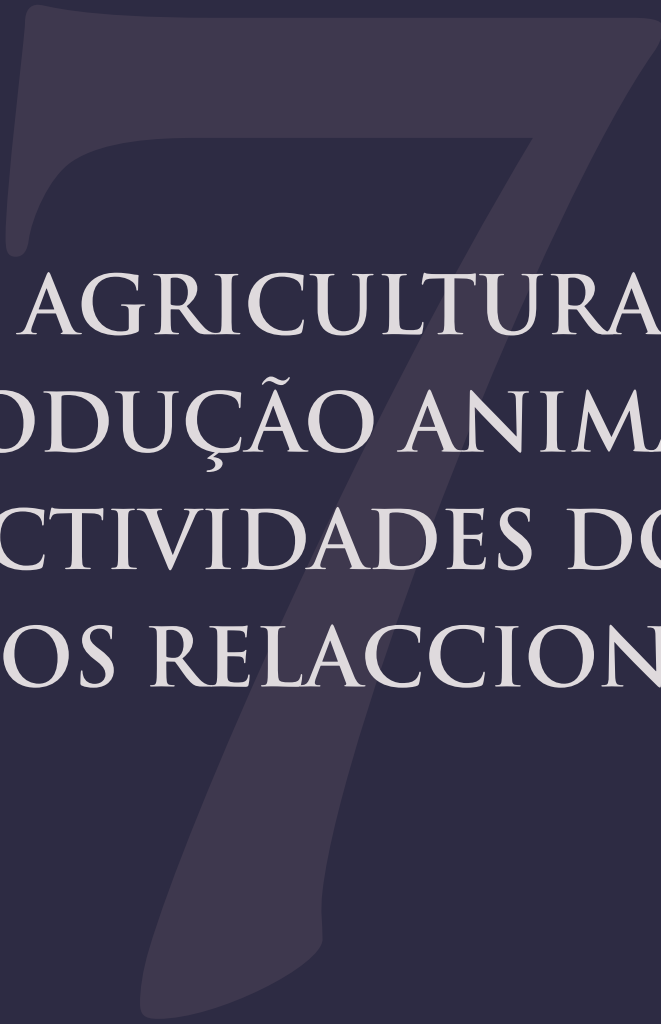
Unidade Territorial	SARAMPO (VAS1)					SARAMPO (VAS2)				
	2018	2019	2020	2021	2022	2018	2019	2020	2021	2022
Distrito de Macossa	2 072	2 072	2 569	2 807	2 141	2 023	1 793	2 663	3 065	2 352
P.A de Macossa Sede	866	866	1 047	1 124	869	718	719	1 028	1 279	938
P.A de Nhamagua	173	173	188	197	1 119	103	191	220	240	1 231
P.A de Nguawala	1 033	1 033	1 334	1 486	153	1 202	883	1 415	1 546	183

Fonte: SDSMAS- Serviço Distrital de Saúde, Mulher e Acção Social de Macossa

Quadro 6.5.1 – Taxa de Cobertura do Programa Alargado de Vacinação, por tipo de vacina administrada. Distrito de Macossa, 2018-2022

Vacinas	2018	2019	2020	2021	2022
BCG	95.5	126.6	131.6	134.5	109.6
DPT 1 +HB	88.2	111.4	130.7	124.6	59.7
SARAMPO (VAS1)	98.4	97.8	119.9	120.8	103.1

Fonte: SDSMAS- Serviço Distrital de Saúde, Mulher e Acção Social de Macossa



AGRICULTURA,
PRODUÇÃO ANIMAL
E ACTIVIDADES DOS
SERVIÇOS RELACIONADOS

Quadro 7.1 Associações e Extensionistas, segundo posto administrativo. Distrito de Macossa, 2018-2022

Unidade Territorial	Associações					
	2018	2019	2020	2021	2022	
Distrito de Macossa	26	27	27	32	24	
P.A de Macossa Sede	13	14	14	16	7	
P.A de Nhamagua	2	16	
P.A de Nguawala	13	13	13	14	1	

ontinua

Continuação

Unidade Territorial	Extensionistas									
	2018		2019		2020		2021		2022	
	M	HM	M	MH	M	MH	M	MH	M	MH
Distrito de Macossa	1	8	2	9	2	13	3	13	6	25
P.A de Macossa Sede	1	3	2	6	2	8	2	6	5	12
P.A de Nhamagua	0	2	0	1	0	3	0	2	1	9
P.A de Nguawala	0	3	0	2	0	2	1	5	..	4

Fonte: SDAE - Serviço Distrital de Actividade Económicas de Macossa

Quadro 7.2 Agricultores assistidos, segundo posto administrativo. Distrito de Macossa, 2017-2021

Unidade Territorial	Agricultores Assistidos									
	2018		2019		2020		2021		2022	
	M	MH	M	MH	M	MH	M	MH	M	MH
Distrito de Macossa	1 450	3 500	1 755	3 600	2 123	3 800	1 349	1 986	1 710	2 850
P.A de Macossa Sede	470	1 050	486	1 080	513	1 140	697	1 108	513	855
P.A de Nhamagua	350	875	540	900	570	950	280	397	855	1 425
P.A de Nguawala	630	1 575	729	1 620	940	1 710	372	481	342	570

Fonte: SDAE - Serviço Distrital de Actividade Económicas de Macossa

Quadro 7.3 – Efectivos Bovino, segundo posto administrativo. Distrito de Macossa, 2018-2022

Unidade Territorial	2018	2019	2020	2021	2022
Distrito de Macossa	200	238	277	327	466
P.A de Macossa Sede	42	43	72	84	192
P.A de Nhamagua	51	61	83	98	140
P.A de Nguawala	107	134	122	145	134

Fonte: SDAE - Serviço Distrital de Actividade Económicas de Macossa

A large, stylized number '8' logo composed of two overlapping circles, rendered in a dark purple color. The word 'TURISMO' is centered within the upper loop of the '8'.

TURISMO

**Quatro 8.1 – Estabelecimentos Hoteleiros, segundo posto administrativo.
Distrito de Macossa, 2018-2022**

Unidade Territorial	Nº de Estabelecimentos hoteleiros				
	2018	2019	2020	2021	2022
Provincia	516	569	562	630	158
Distrito de Macossa	7	9	10	13	12
P.A de Macossa Sede	6	8	9	12	9
P.A de Nhamagua		3
P.A de Nguawala	1	1	1	1	-

Continua

Continuação

Unidade Territorial	Nº de quartos				
	2018	2019	2020	2021	2022
Provincia	1 934	2 037	3 604	3 233	1 840
Distrito de Macossa	7	9	10	13	67
P.A de Macossa Sede	6	8	9	12	50
P.A de Nhamagua		17
P.A de Nguawala	1	1	1	1	-

Continua

Continuação

Unidade Territorial	Nº de camas				
	2018	2019	2020	2021	2022
Provincia de Manica	2 526	2 647	2 858	4 638	2 778
Distrito de Macossa	66	67	73	703	90
P.A de Macossa Sede	60	61	67	91	67
P.A de Nhamagua		23
P.A de Nguawala	6	6	6	12	-

Fonte: SDAE - Serviço Distrital de Actividade Económicas de Macossa



FINANÇAS PÚBLICAS

Quadro 9.1 Execução de Receitas e Despesas (em 10³ de meticais). Distrito de Macossa, 2018 – 2022

Designação	2018	2019	2020	2021	2022
Execução de Receitas	1 330.0	1 115.5	834.0	1 047.5	714.0
Receitas Próprias	1 244.0	1 053.5	811.0	985.5	600.0
Receitas Consignada	86.0	62.0	23.0	62.0	114.0
Execução de Despesas	24 710.8	211 109.4	115 553.0	236 534.0	398 808.3
Despesas Correntes	17 260.8	199 950.4	114 071.0	231 981.0	381 658.3
Despesas de Investimentos	7 450.0	11 159.0	1 482.0	4 553.0	17 150.0

Fonte: Secretaria Distrital de Macossa

10. INSTITUIÇÕES FINANCEIRAS E MEIOS DE PAGAMENTO

Quadro 10.1 Instituições financeiras. Distrito de Macossa, 2018 - 2022

Instituições Financeiras	Província				
	2018	2019	2020	2021	2022
Número de Balcões	30	31	31	31	28
Cooperativa de Crédito
Instituições de Micro Finanças	4	4	4	4	10
Outros

Fonte: Banco de Moçambique

Quadro 10.2 Meios de Pagamento (ATM's e POS's). Distrito de Macossa, 2018-2022

Meios de Pagamento	Província				
	2018	2019	2020	2021	2022
ATM's	38	57	58	64	64
POS's	943	1 246	1 042	1 078	1 292

Fonte: Banco de Moçambique

11. GLOSSÁRIO

Agricultores assistidos: conjunto de produtores agrícolas abrangidos pelos serviços de extensão. Portanto, camponeses que, periodicamente, lhes são transmitidas técnicas melhoradas de produção, pelo extensionista.

Aquicultura: actividade que consiste na criação de espécies aquáticas em ambiente controlado, a fim de gerar renda e alimento

Associação agrária: organização de camponeses ou produtores agrícolas ou agro-pecuários orientados à satisfação dos interesses comuns, ligados com a produção, processamento e comercialização de produtos agro-pecuários. A associação pode ser ou não registada legalmente.

Consultas de 0 – 4 anos: atenção e episódios agudos e crónicos, assim com a coordenação e acompanhamento efectivo aos problemas de desenvolvimento da criança. Tem como componentes:

- Supervisão da saúde;
- Avaliação do crescimento e desenvolvimento;
- Avaliação psicossocial da criança e da família e;
- Imunização.

Consultas pós-parto: consultas feitas a uma mulher que acaba de dar, não importa se deu ou não o parto na unidade hospitalar.

Consultas pré-natais: acompanhamento feito a uma gestante desde o momento que confirma a gravidez até o período do parto. É realizado mensalmente.

Densidade populacional (demográfica): medida expressa pela relação entre a população e a superfície do território, geralmente aplicada a seres humanos. É expressa em habitantes por quilómetros quadrados (hab./km²).

Extensionista: individuo com formação média/superior em agropecuária que garante a transmissão, de forma contínua, de informações úteis aos produtores agropecuários, com intuito de adquirirem capacidades e atitudes necessárias para a produção agrária.

Partos institucionais: partos realizados nas unidades hospitalares.

Rácio alunos/professor: média de alunos assistidos por um professor.

Receita consignada: receita pública proveniente de tributos – impostos, taxas ou contribuições especiais – estabelecido em dispositivo legal que a vincula na totalidade, ou em parte, a um ou mais objectivos específicos.

Sistema de abastecimento de água: equipamento instalado para captação, tratamento e distribuição de água para o consumo doméstico.

Saúde materno-infantil: conjunto de cuidados e acompanhamentos feitos a partir da gravidez até os cuidados da criança até aos 14 anos.



INSTITUTO NACIONAL DE ESTATÍSTICA
Av. 25 de Setembro edifício do Governo antigo CP 350
4º andar Cel: 82 304 4801