

ESTATÍSTICAS DO DISTRITO MUTARARA

2018 - 2022



INSTITUTO NACIONAL DE ESTATÍSTICA





INSTITUTO NACIONAL DE ESTATÍSTICA
DELEGAÇÃO PROVINCIAL DE TETE

Estatísticas do Distrito de Mutarara

2018 - 2022

Junho de 2023

Presidência

Eliza Mónica Ana Magaua

Presidente

FICHA TÉCNICA

Título

Estatísticas do Distrito de Mutarara, 2018 - 2022

Editor

Instituto Nacional de Estatística

Direcção de Integração, Coordenação e Relações Externas

Av. 24 de Julho, nº 1 989, CP 493, 4º Andar

Maputo - Moçambique

e-mail: info@ine.gov.mz

web: www.ine.gov.mz

Produção

Ana Paula Dava, Maria Alice Chiponde, Teixeira Mandlate, Belmiro Daniel, João Mangue, Valentim Raposo, Pedro Fumo, Maria Inês Sumbana, Faruk Nguenha, Júlio Biza, Felisberto Bagnath, Sofia Alexandre, Iolanda Muchanga, José Tomo, Estrela Pires, Sandre Macie, Isménia Guilima, Gertrudes Nhampossa, Nilda Muando, Teresa Pinto Teixeira e Osvaldo Eduardo Chale Chimbango

Delegação Provincial de Tete

Marcelo Caetano Amós (Delegado)

Teresa Pinto Teixeira (Coordenador Provincial)

Osvaldo Eduardo Chale Chimbango (Coordenador Provincial Adjunto)

Coordenação Nacional

Ernesto da Silva Samo (Director Nacional Adjunto da DCNIG- Direcção de Contas Nacionais e Indicadores Globais)

Paulo Lipanga (Director Nacional Adjunto da DICRE- Direcção de Integração, Coordenação e Relações Externas)

Pontos Focais do Distrito

José Bulaunde Chave; Humberto Pedro F. Guila

Pontos Focais Postos Administrativos

João de Sousa Vilamão, Wissone Zeca Fombe, Zacarias Vinte Chicote, Juliano Samtemba, Pinto Guitenala Beba

Controlo de Qualidade

Cipriano Cláudio (Director da DCNIG)

Pedro Duce (Director DEMOVIS- Direcção de Estatísticas Demograficas, Vitais e Sociais)

Ernesto da Silva Samo (Director Nacional Adjunto da DCNIG)

Paulo Lipanga (Director Nacional Adjunto da DICRE)

Marcelo Caetano Amós (Delegado)

Design e Grafismo

Mário Chivambo

Difusão

Instituto Nacional de Estatística

Departamento de Difusão da DICRE

Disponível em formato digital no website do INE

Sinais Convencionais

- .. Categoria não aplicável
- ... Dados não disponíveis à data da publicação
- 0 Dado muito menor que a unidade de medida usada
- * Dado rectificado
- Resultado nulo

Siglas e Abreviaturas

BCG	Bacilo Calmentt Guerin
DPINE	Delegação Provincial do INE
DTP	Difteria Pertussis Tétano
EPC	Escola Primária Completa
EP1	Escola Primária do 1º Grau
EP2	Escola Primária do 2º Grau
ESG1	Escola Secundária Geral do 1º Ciclo
ESG2	Escola Secundária Geral do 2º Ciclo
INE	Instituto Nacional de Estatística
VAS1	Vacinação Anti Sarampo 1ª dose
VAS2	Vacinação Anti Sarampo 2ª dose

PREFÁCIO

A crescente procura de informação estatística sobre o distrito como polo de desenvolvimento, impõe novos desafios ao INE, de produzir estatísticas daquele nível territorial.

É neste quadro, que o INE decidiu criar uma unidade de Estatísticas Territoriais, com a responsabilidade de produzir estatísticas que respondessem àquela necessidade de informação.

Com o espírito comum de participar no desenvolvimento do distrito, foram realizadas diversas acções e, em Maio de 2010, foi lançada a 1.ª Edição da Publicação Estatísticas Territoriais, apresentando dados básicos sobre o perfil da realidade sociodemográfica e económica do distrito.

Prosseguindo acções com vista à melhoria de qualidade dos serviços, foi feita uma revisão dos dados, para além do acréscimo de dados e extensão da série para cinco anos, 2018 – 2022. A presente publicação, foi elaborada mediante o levantamento das necessidades estatísticas do distrito e da informação estatística disponível.

Como qualquer obra, a Publicação Estatísticas Territoriais está sujeita a críticas e sugestões, as quais o INE acolhe e agradece, pois servirão para melhorar futuras edições.

O INE agradece, em especial, todas as entidades que directa ou indirectamente contribuíram na elaboração desta edição e, convida os utilizadores a visitar o seu sítio em www.ine.gov.mz, ou os seus centros de documentação, na sua sede, em Maputo e em todas as suas delegações provinciais.

Maputo, Junho de 2023

A Presidente

Eliza Mónica Ana Magaua

Índice Geral

1. DADOS GERAIS.....	9
2. TERRITÓRIO E CLIMA	10
3. POPULAÇÃO.....	11
4. ABASTECIMENTO DE ÀGUA	14
5. EDUCAÇÃO	16
6. SAÚDE.....	20
7. AGRICULTURA, PRODUÇÃO ANIMAL E ACTIVIDADES DOS SERVIÇOS RELACIONADOS	23
8. TURISMO.....	24
9. FINANÇAS PÚBLICAS.....	25
10. INSTITUIÇÕES FINANCEIRAS E MEIOS DE PAGAMENTO	26
11. GLOSSÁRIO	27

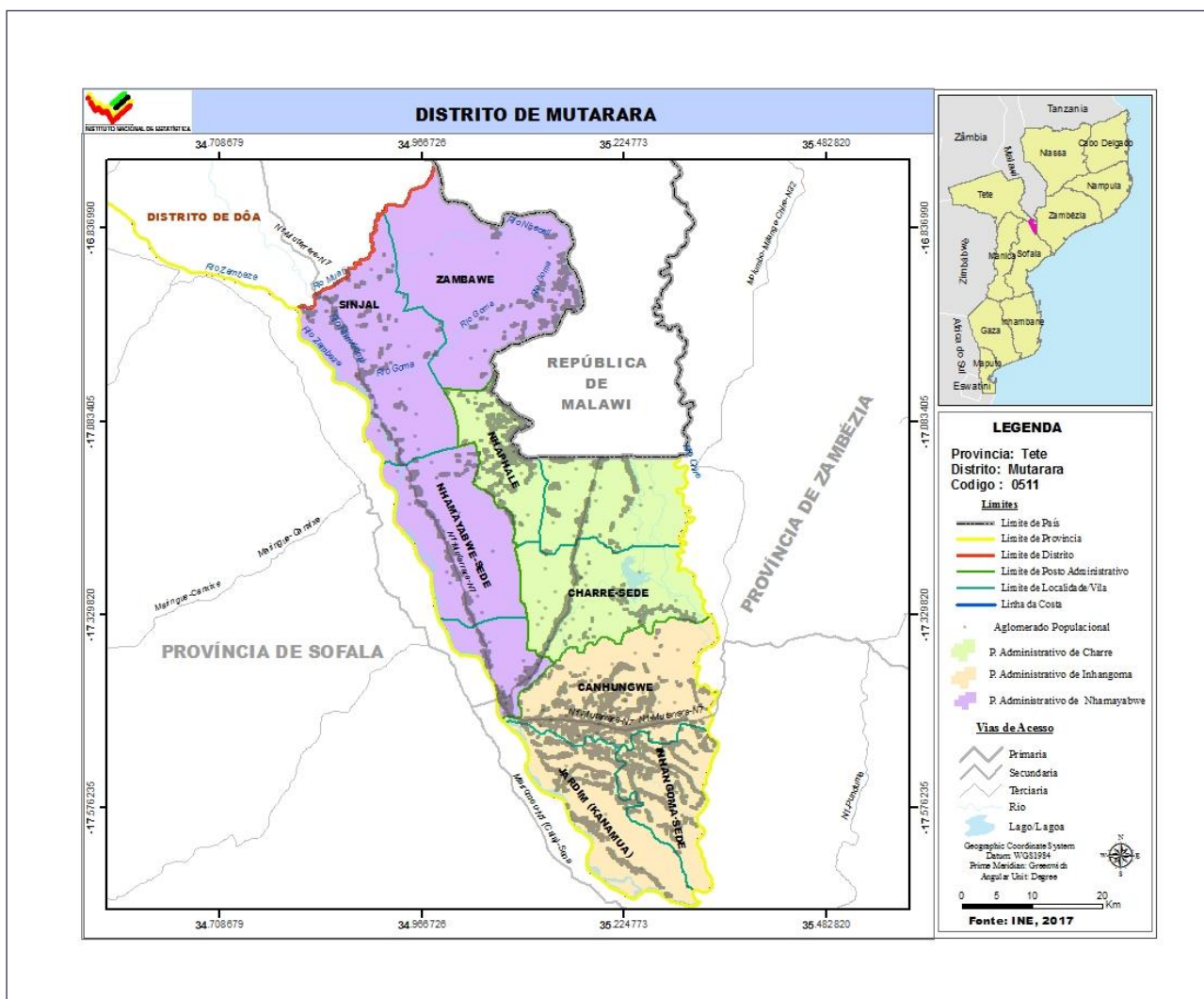
1. DADOS GERAIS

Quadro 1.1 – Dados gerais do Distrito de Mutarara, 2022

Descrição	Distrito	Província	Distr./Prov. (%)
Território, população e outras características			
Área (km ²)	2 788	100 724	2,8
População (hab.)	198 619	3 080 446	6,44
Densidade populacional (hab./km ²)	71,2	30,5	..
Número médio de membros nos agregados familiares	4,5	4,4	..
Número médio de membros nas habitações particulares	4,4	4,3	..
Taxa de analfabetismo (%)	56,0	45,3	..
Infra-estruturas sociais			
Unidades hospitalares	12	147	
Edifícios escolares	154	...	
Fontes de água públicas	370	...	
Economia			
Principais actividades económicas	Agricultura		
Principais produtos produzidos no distrito	Mandioca		

Fonte: Instituto Nacional de Estatística

2. TERRITÓRIO E CLIMA



Quadro 2.1 – Localização Geográfica do distrito de Mutarara

Limites			
Norte	Sul	Este	Oeste
Distrito de Doa	Província de Sofala e Zambeze	República do Malawi	Província Sofala através do Rio Zambeze

Fonte: Secretaria Distrital de Mutarara

Quadro 2.2 Temperaturas, precipitação e humidade registadas na sede distrital. Distrito de Mutarara, 2018 - 2022

Descrição	2018	2019	2020	2021	2022
Temperatura média (°C)	27,1	27,1	27,1
Temperatura máxima média (°C)
Temperatura mínima média (°C)
Temperatura máxima absoluta (°C)	43,7	43,7	43,7
Temperatura mínima absoluta (°C)	12,1	12,1	12,1
Precipitação (mm)	67,0	67,0	67,0
Humidade relativa (%)	57,2	57,2	57,2

Fonte: SDPI - Serviço Distrital de Planeamento e Infra – Estruturas de Mutarara

3. POPULAÇÃO

Quadro 3.1 - População por sexo, segundo idade. Distrito de Mutarara, 2017 - 2024

Idade	População por sexo							
	2017		2018		2019		2020	
	M	HM	M	HM	M	HM	M	HM
Total	89 948	172 376	92 436	177 407	94 975	182 527	97 575	187 764
0 - 4	16 031	31 002	15 594	30 294	15 126	29 535	14 808	29 084
5-9	14 921	29 203	15 600	30 453	16 275	31 693	16 774	32 587
10-14	11 552	22 799	12 137	23 993	12 762	25 208	13 398	26 406
15-19	9 759	18 504	9 947	19 107	10 189	19 798	10 500	20 596
20-24	9 038	16 281	9 266	16 777	9 379	17 160	9 427	17 496
25-29	6 432	12 367	6 879	13 067	7 405	13 841	7 949	14 630
30-34	5 042	9 595	5 189	9 920	5 354	10 314	5 556	10 779
35-39	4 201	8 175	4 341	8 394	4 455	8 557	4 556	8 701
40-44	3 028	6 005	3 199	6 325	3 399	6 692	3 611	7 070
45-49	2 398	4 622	2 474	4 802	2 547	4 973	2 627	5 154
50-54	1 858	3 424	1 934	3 574	2 012	3 741	2 090	3 919
55-59	1 402	2 649	1 457	2 732	1 522	2 825	1 595	2 929
60-64	1 213	2 229	1 220	2 246	1 229	2 274	1 244	2 314
65-69	1 054	1 937	1 086	1 988	1 104	2 010	1 112	2 013
70-74	689	1 235	733	1 312	788	1 412	848	1 518
75-79	578	1 025	565	999	557	979	558	974
80+	752	1 323	815	1 424	872	1 514	922	1 593

Continua

Quadro 3.1 - População por sexo, segundo idade. Distrito de Mutarara, 2017 – 2024

Continuação

Idade	População por sexo							
	2021		2022		2023		2024	
	M	HM	M	HM	M	HM	M	HM
Total	100 239	193 126	102 972	198 619	105 776	204 251	108 655	210 030
0 - 4	14 954	29 551	16 167	32 097	16 542	32 836	16 946	33 638
5-9	16 752	32 466	15 572	30 107	15 150	29 416	14 692	28 668
10-14	14 042	27 598	14 705	28 819	15 378	30 058	16 048	31 290
15-19	10 896	21 519	11 380	22 567	11 961	23 749	12 579	24 952
20-24	9 484	17 875	9 606	18 364	9 795	18 961	10 036	19 645
25-29	8 430	15 360	8 794	15 981	9 020	16 470	9 135	16 851
30-34	5 821	11 314	6 162	11 914	6 595	12 593	7 104	13 343
35-39	4 663	8 877	4 790	9 120	4 934	9 436	5 095	9 818
40-44	3 810	7 416	3 980	7 701	4 116	7 916	4 228	8 077
45-49	2 727	5 364	2 857	5 616	3 021	5 921	3 213	6 270
50-54	2 168	4 100	2 245	4 278	2 317	4 447	2 387	4 609
55-59	1 669	3 043	1 742	3 168	1 814	3 308	1 888	3 464
60-64	1 270	2 367	1 309	2 433	1 360	2 510	1 422	2 597
65-69	1 116	2 013	1 120	2 018	1 127	2 035	1 136	2 060
70-74	901	1 613	944	1 685	972	1 728	989	1 748
75-79	571	992	595	1 032	633	1 096	681	1 178
80+	965	1 661	1 004	1 719	1 040	1 771	1 076	1 822

Fonte: INE - Instituto Nacional de Estatística, Projeções da População 2017 – 2050

Quadro 3.2 - População, segundo idades seleccionadas. Distrito de Mutarara, 2017 - 2024

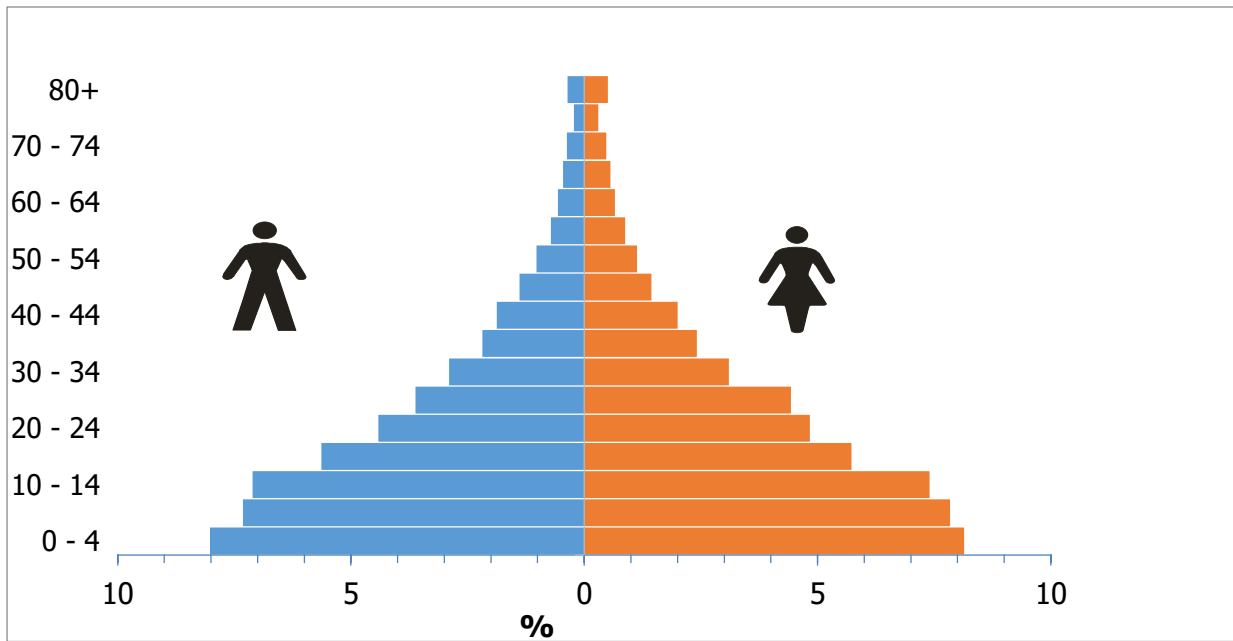
Idades seleccionadas	População por sexo							
	2017		2018		2019		2020	
	M	HM	M	HM	M	HM	M	HM
0	2 235	4 290	3 208	6 376	3 263	6 479	3 339	6 629
1 - 4	13 796	26 712	12 386	23 918	11 863	23 055	11 469	22 454
0-14	42 504	83 005	43 331	84 740	44 163	86 436	44 980	88 077
15-24	18 797	34 785	19 213	35 884	19 568	36 958	19 927	38 092
15-44	37 500	70 927	38 821	73 591	40 181	76 363	41 600	79 273
15-49	39 898	75 549	41 295	78 393	42 727	81 336	44 227	84 427
15-64	44 371	83 851	45 905	86 945	47 490	90 176	49 156	93 588
50-64	1 858	3 424	1 934	3 574	2 012	3 741	2 090	3 919
55 e +	5 689	10 398	5 876	10 701	6 073	11 014	6 279	11 342
65 e +	3 073	5 520	3 199	5 723	3 321	5 915	3 439	6 099
75 e +	1 330	2 348	1 380	2 422	1 429	2 494	1 480	2 568
5 - 10	17 494	34 286	18 330	35 827	19 104	37 246	19 704	38 324
6	3 101	6 054	3 273	6 375	3 441	6 687	3 538	6 858
6 - 11	16 624	32 671	17 443	34 191	18 277	35 729	19 050	37 145
11 - 12	4 688	9 288	4 968	9 835	5 277	10 416	5 532	10 885
12 - 14	6 567	12 937	6 843	13 549	7 212	14 295	7 648	15 131
13-15	6 338	12 396	6 545	12 906	6 821	13 516	7 189	14 261
15 - 17	5 957	11 434	6 120	11 880	6 300	12 350	6 507	12 858
16-17	3 910	7 466	4 015	7 757	4 135	8 073	4 253	8 382
18	1 906	3 570	1 926	3 661	1 968	3 791	2 030	3 952
18 e +	41 487	77 937	42 984	80 787	44 511	83 741	46 088	86 830

Continua

Idades seleccionadas	População por sexo							
	2021		2022		2023		2024	
	M	HM	M	HM	M	HM	M	HM
0	3 415	6 780	3 494	6 937	3 578	7 103	3 663	7 273
1 - 4	11 539	22 772	12 673	25 160	12 964	25 732	13 283	26 365
0-14	45 747	89 615	46 444	91 022	47 070	92 310	47 687	93 596
15-24	20 380	39 393	20 986	40 931	21 755	42 710	22 615	44 597
15-44	43 104	82 360	44 712	85 647	46 421	89 125	48 177	92 686
15-49	45 832	87 724	47 569	91 263	49 442	95 046	51 390	98 955
15-64	50 939	97 234	52 864	101 142	54 933	105 311	57 087	109 626
50-64	2 168	4 100	2 245	4 278	2 317	4 447	2 387	4 609
55 e +	6 493	11 688	6 715	12 055	6 947	12 448	7 190	12 869
65 e +	3 553	6 278	3 664	6 454	3 773	6 630	3 881	6 808
75 e +	1 536	2 652	1 600	2 751	1 674	2 867	1 757	3 000
5 - 10	19 818	38 454	18 810	36 414	18 555	36 033	18 193	35 456
6	3 465	6 699	3 081	5 939	2 098	4 024	3 014	5 985
6 - 11	19 650	38 222	19 765	38 356	18 762	36 326	18 510	35 949
11 - 12	5 732	11 246	5 969	11 681	6 276	12 251	6 613	12 877
12 - 14	8 054	15 888	8 410	16 538	8 745	17 150	9 153	17 901
13-15	7 624	15 095	8 030	15 850	8 385	16 500	8 720	17 111
15 - 17	6 782	13 466	7 149	14 207	7 582	15 038	7 986	15 790
16-17	4 401	8 734	4 617	9 187	4 894	9 729	5 200	10 304
18	2 089	4 106	2 148	4 259	2 236	4 457	2 362	4 710
18 e +	47 710	90 046	49 379	93 389	51 124	96 903	52 982	100 643

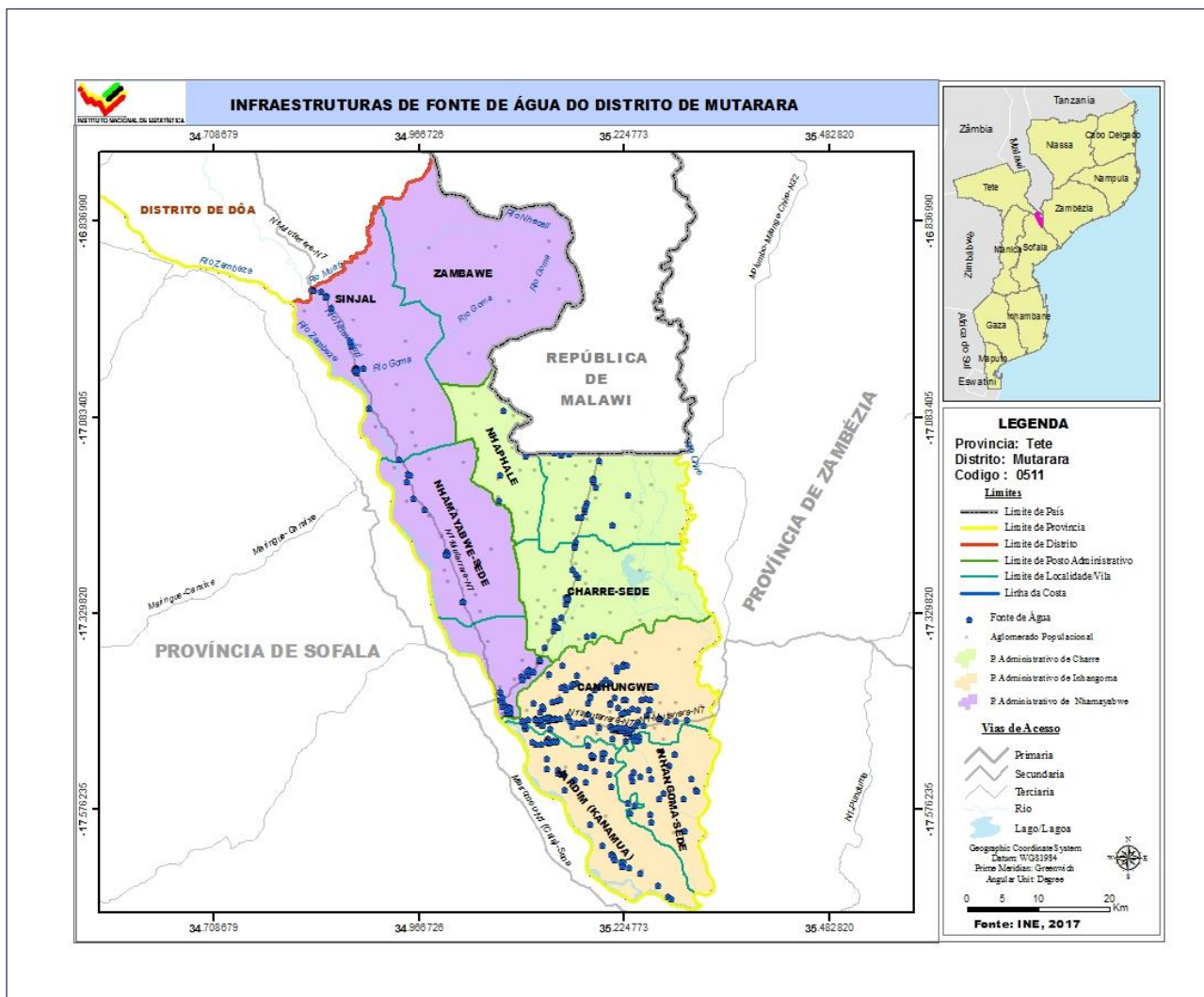
Fonte: INE - Instituto Nacional de Estatística, Projecções da População 2017-2050

Gráfico 3.1 - Pirâmide da População. Distrito de Mutarara, 2022



Fonte: INE - Instituto Nacional de Estatística, Projeções da População 2017-2050

4. ABASTECIMENTO DE ÁGUA



Quadro 4.1 Abastecimento de água. Distrito de Mutarara, 2018 - 2022

Descrição	2018	2019	2020	2021	2022
Fontes de água	289	318	330	334	370
População servida	95 770	98 170	109 190	72 590	81 169
Fonte de água/1000 hab.	1,63	1,74	1,76	1,73	0,37

Fonte: SDPI-Serviço Distrital de Planeamento e Infraestrutura de Mutarara

Quadro 4.2 Número de furos, poços e nascentes de água operacionais. Distrito de Mutarara, 2018-2022

Unidade Territorial	Nº de furos Operacionais					Nº de poços de água operacionais				
	2018	2019	2020	2021	2022	2018	2019	2020	2021	2022
Distrito	177	183	195	208	231	112	135	135	124	137
P.A Nhamayabue	24	26	30	38	46	21	34	34	29	32
P.A Charre	55	57	60	66	70	18	23	23	17	19
P.A Inhangoma	98	100	105	104	115	73	78	78	78	86

Fonte: SDPI-Serviço Distrital de Planeamento e Infraestrutura de Mutarara

Continua

Quadro 4.2 Número de furos, poços e nascentes de água operacionais. Distrito de Mutarara, 2018-2022

Continuação

Unidade Territorial	Nº de Nascentes de água				
	2018	2019	2020	2021	2022
Distrito	-	-	-	2	2
P.A Nhamayabue	-	-	-	1	2
P.A Charre	-	-	-	1	-
P.A Inhangoma	-	-	-	-	-

Fonte: SDPI-Serviço Distrital de Planeamento e Infraestrutura de Mutarara

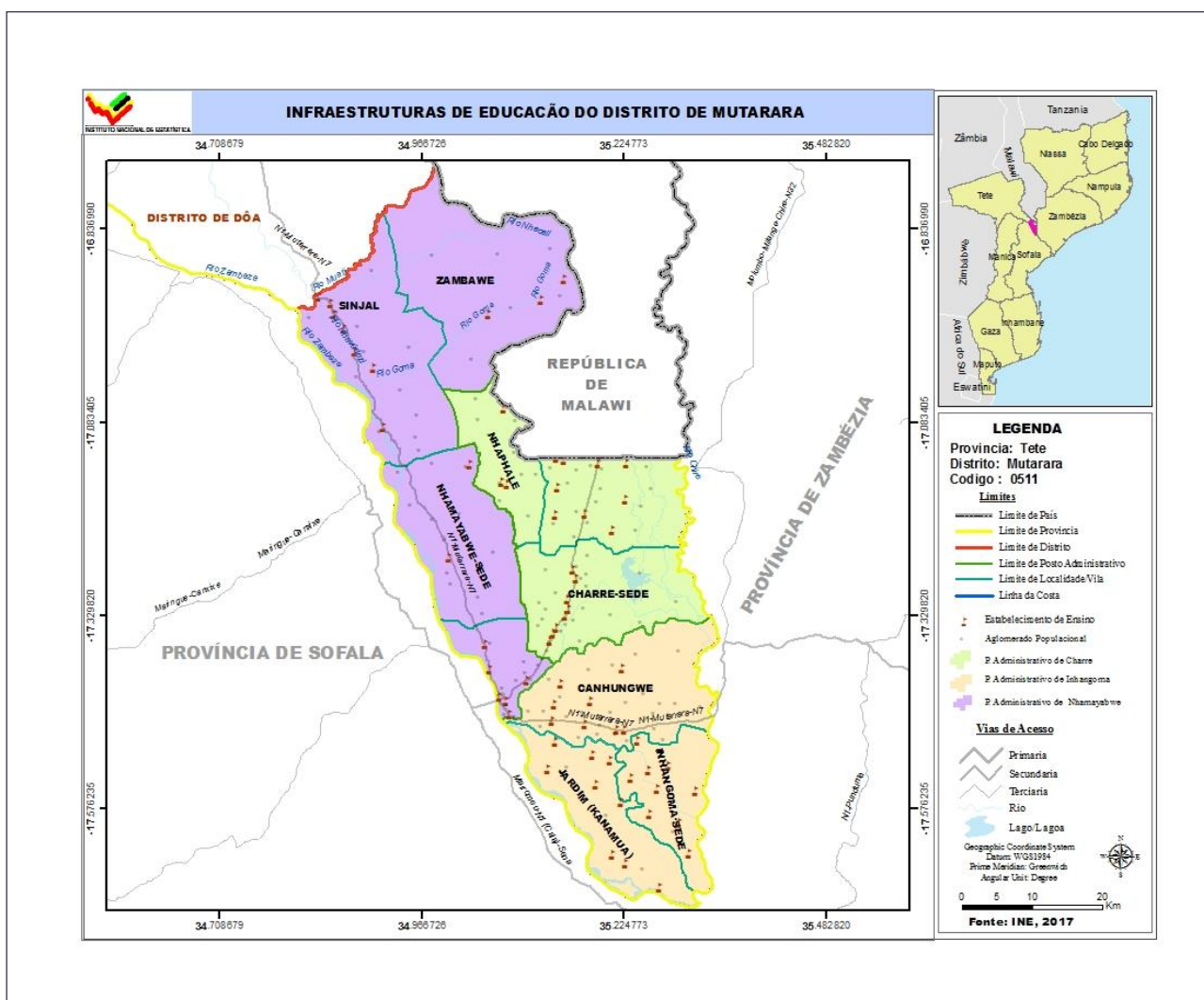
Quadro 4.3 – População servida por fontes e sistemas de abastecimento de água. Distrito de Mutarara, 2018-2022

Unidade Territorial	População servida por fontes de água					População servida por Sistemas de água				
	2018	2019	2020	2021	2022	2018	2019	2020	2021	2022
Província
Distrito	86 100	88 200	99 000	62 400	69 300	9 670	9 970	10 190	10 190	11 869
P.A Nhamayabue	12 000	12 600	19 200	11 400	13 800	8 750	9 050	9 270	9 270	10 857
P.A Charre	19 800	20 400	24 900	19 800	21 000	310	310	310	310	671
P.A Inhangoma	54 300	55 200	54 900	31 200	34500	610	610	610	610	341

Fonte: SDPI-Serviço Distrital de Planeamento e Infraestrutura de Mutarara

Continua

5. EDUCAÇÃO



Quadro 5.1 Escolas, alunos matriculados e professores em exercício segundo níveis de ensino. Distrito de Mutarara, 2018 - 2022

Nível de Ensino	Descrição	Distrito de Mutarara					Província		Dist/Prov (%)	
		2018	2019	2020	2021	2022	2021	2022	2021	2022
EP1	Escolas	69	69	73	74	78	1 301	1 325	5,7	5,9
	Alunos matriculados	30 683	32 295	34 420	37 910	46 309	567 768	655 198	6,7	7,1
	Mulheres	13 194	13 750	14 685	16 396	19 753	283 827	328 383	6,8	6,1
	Professores em exercício	451	458	480	533	706	8 444	10 901	6,3	6,8
EP2	Escolas	41	43	52	60	73	614	609	9,8	12,0
	Alunos matriculados	4 352	4 848	5 516	6 371	3 207	103 517	46 289	6,2	7,0
	Mulheres	1 391	1 597	1 841	2 163	1 083	49 318	21 955	4,4	5,0
	Professores em exercício	160	147	149	132	68	2 515	1 691	5,2	4,2
ESG1	Escolas	3	3	3	3	3	52	52	5,8	5,8
	Alunos matriculados	3 322	3 385	3 762	3 690	3 833	64 374	62 419	5,7	6,4
	Mulheres	1 133	1 022	1 085	1 141	1 235	8 299	9 220	13,4	13,4
	Professores em exercício	108	95	73	78	92	1 430	1 628	5,5	5,7

Continua

Quadro 5.1 Escolas, alunos matriculados e professores em exercício segundo níveis de ensino. Distrito de Mutarara, 2018– 2022

Continuação

Nível de Ensino	Descrição	Distrito de Mutarara					Província		Dist/Prov (%)	
		2018	2019	2020	2021	2022	2021	2022	2021	2022
ESG2	Escolas	2	3	3	3	3	25	26	12,0	11,5
	Alunos matriculados	1 302	1 433	1 440	1 419	1 425	17 558	20 210	8,1	7,1
	Mulheres	428	441	430	412	414	8 299	9 220	5,0	4,5
	Professores em exercício	43	54	55	56	59	619	735	9,0	8,0

Fonte: SDEJDT - Serviço Distrital de Educação, Juventude e Tecnologia de Mutarara

Quadro 5.2 Escolas, alunos matriculados e professores em exercício, no Ensino Primário Público segundo posto administrativo. Distrito de Mutarara, 2018- 2022

Unidade Territorial	Ano	EP1				EP2			
		Escolas	Alunos matriculados		Raparigas (%)	Escolas	Alunos matriculados		Raparigas (%)
			HM	M			HM	M	
Distrito	2018	69	30 683	13 194	43,0	41	4 352	1 391	32,0
	2019	69	32 295	13 750	42,6	43	4 848	1 597	32,9
	2020	73	34 420	14 685	42,7	52	5 516	1 841	33,4
	2021	74	37 910	16 396	43,2	60	6 371	2 163	34,0
	2022	78	46 309	19 753	42,6	73	3 207	1 083	33,7
P.A Nhamayabue	2018	20	19 753	4 752	44,7	14	1 733	725	41,8
	2019	20	10 961	4 875	44,5	15	1 984	861	43,4
	2020	22	11 666	5 310	45,5	19	2 256	941	41,7
	2021	24	13 574	5 977	44,0	20	2 667	1 069	40,1
	2022	26	17 204	7 576	44,0	24	1 429	580	40,5
P.A Charre	2018	22	7 029	3 071	43,7	9	910	225	24,7
	2019	22	7 998	3 311	41,4	9	968	248	25,6
	2020	22	8 543	3 709	43,4	12	1 219	312	25,6
	2021	21	9 124	4 103	45,0	16	1 310	393	30,0
	2022	23	10 500	4 553	43,33	21	649	167	25,7
P.A Inhangoma	2018	27	13 031	5 371	41,2	18	1 709	441	25,8
	2019	27	13 336	5 564	41,7	19	1 896	488	25,7
	2020	29	14 211	5 666	39,9	21	2 041	588	28,8
	2021	29	15 212	6 316	41,5	24	2 394	701	29,3
	2022	29	19 753	7 624	38,5	28	649	336	51,7

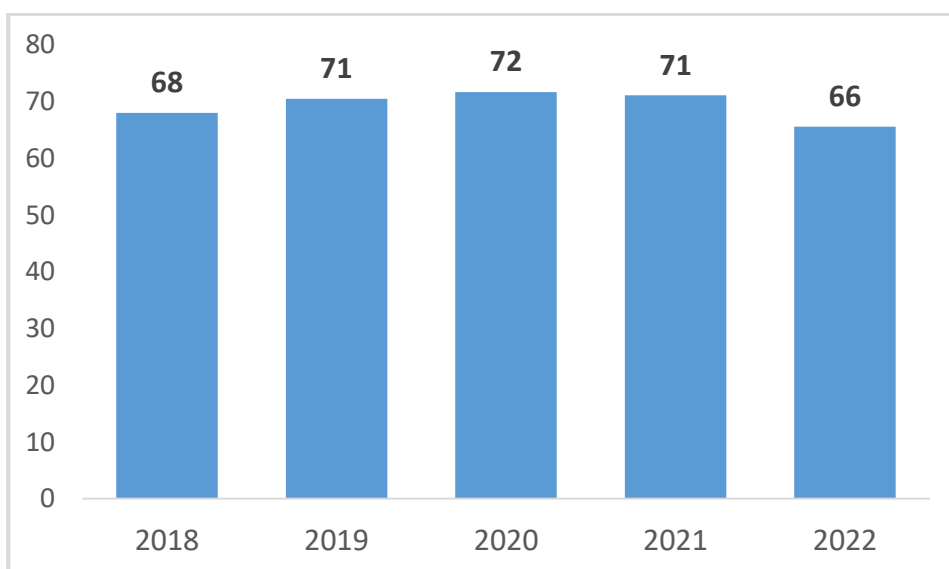
Fonte: SDEJDT - Serviço Distrital de Educação, Juventude e Tecnologia de Mutarara

Quadro 5.3 Escolas, alunos matriculados e professores em exercício, no Ensino Secundário Público segundo posto administrativo. Distrito de Mutarara, 2018 - 2022

Unidade Territorial	Ano	ESG1				ESG2			
		Escolas	Alunos matriculados		Raparigas (%)	Escolas	Alunos matriculados		Raparigas (%)
			HM	M			HM	M	
Distrito	2018	3	3 322	1 133	34,1	2	1 302	428	32,9
	2019	3	3 385	1 022	30,2	3	1 433	441	30,8
	2020	3	3 762	1 085	28,8	3	1 440	430	29,9
	2021	3	3 690	1 141	30,9	3	1 419	412	29,0
	2022	3	3 833	1 235	32,2	3	1 425	414	34,7
P.A Nhamayabue	2018	1	1 785	751	42,1	1	636	228	35,8
	2019	1	1 829	698	38,2	1	686	240	35,0
	2020	1	1 938	735	37,9	1	684	239	34,9
	2021	1	1 853	720	38,9	1	803	279	34,7
	2022	1	1 946	816	41,9	1	797	277	34,7
P.A Charre	2018	1	623	151	24,2	1	666	200	30,0
	2019	1	640	137	21,4	1	595	178	29,9
	2020	1	715	155	21,7	1	423	131	31,0
	2021	1	716	179	25,0	1	280	69	24,6
	2022	1	707	167	23,6	1	302	75	24,8
P.A Inhangoma	2018	1	914	231	25,3	-	-	-	-
	2019	1	916	187	20,4	1	152	23	15,1
	2020	1	1 109	195	17,6	1	333	60	18,0
	2021	1	1 121	242	21,6	1	336	64	19,0
	2022	1	1 180	252	21,4	1	326	62	19,0

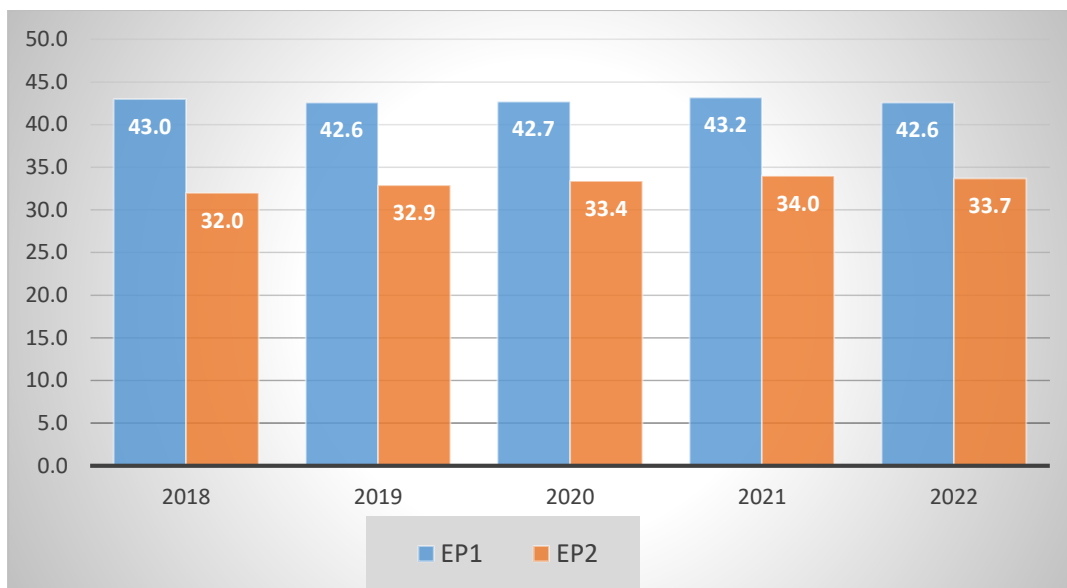
Fonte: SDEJDT - Serviço Distrital de Educação, Juventude e Tecnologia de Mutarara

Gráfico 5.1 Rácio aluno/professor no ensino primário público do primeiro grau. Distrito de Mutarara, 2018 – 2022



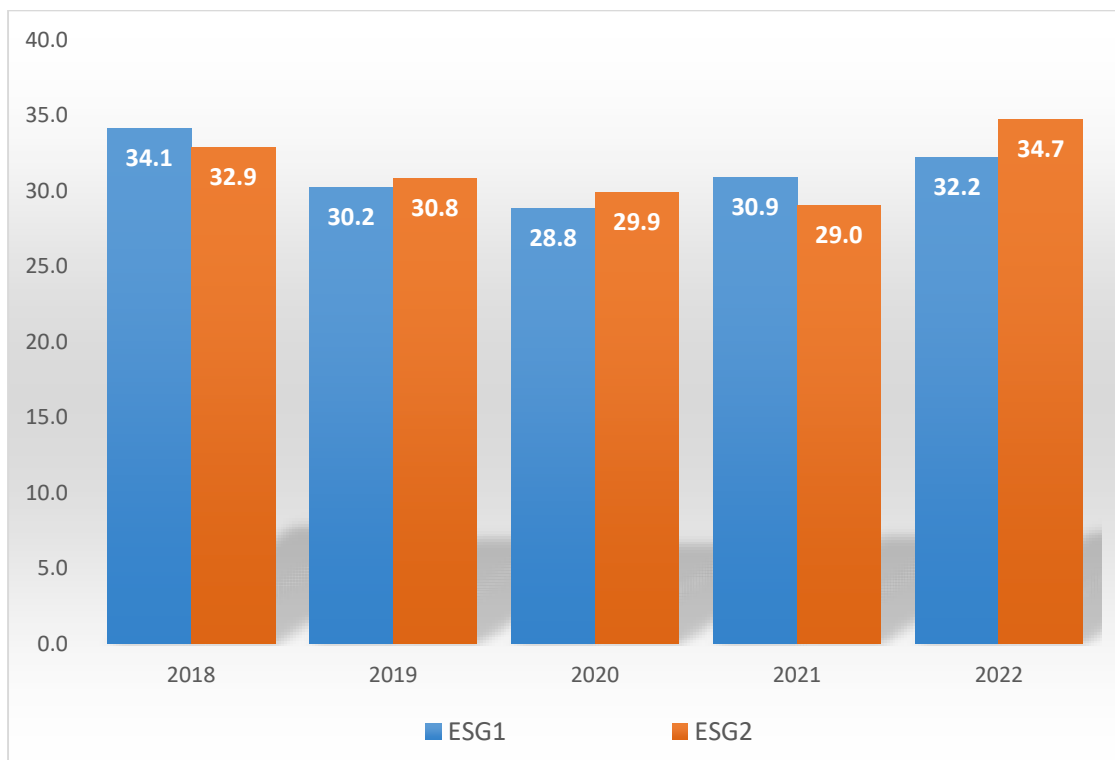
Fonte: SDEJDT - Serviço Distrital de Educação, Juventude e Tecnologia de Mutarara

Gráfico 5.2 Percentagem de raparigas matriculadas no ensino primário do primeiro e segundo grau. Distrito de Mutarara, 2018 – 2022



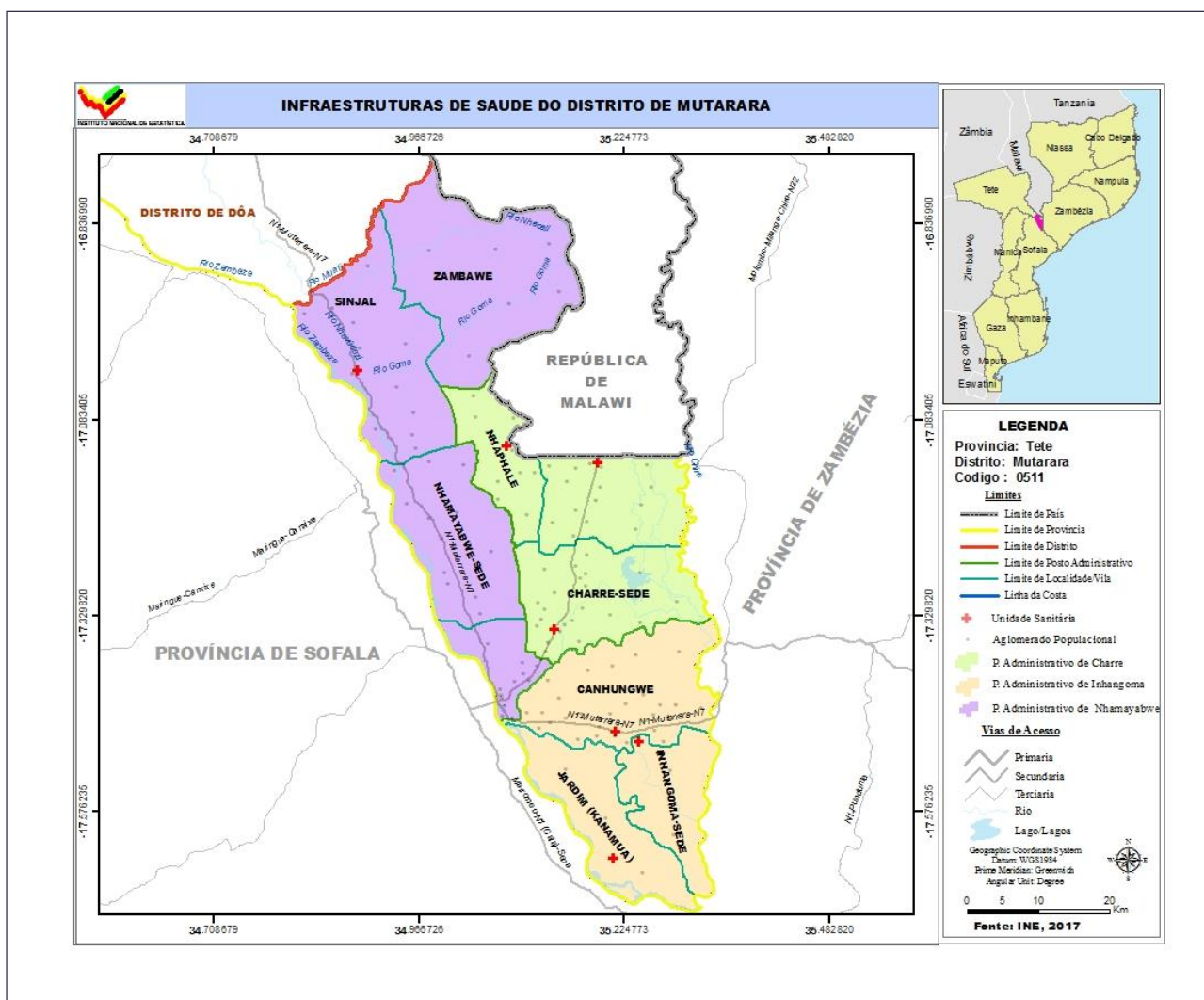
Fonte: SDEJDT - Serviço Distrital de Educação, Juventude e Tecnologia de Mutarara

Gráfico 5.3 Percentagem de raparigas matriculadas no ensino secundário do primeiro e segundo ciclo. Distrito de Mutarara, 2018 – 2022



Fonte: SDEJDT - Serviço Distrital de Educação, Juventude e Tecnologia de Mutarara

6. SAÚDE



Quadro 6.1 Unidades hospitalares. Distrito de Mutarara, 2018 - 2022

Unidade Territorial	Hospitais					Centros de Saúde				
	2018	2018	2019	2021	2022	2018	2019	2020	2021	2022
Distrito	1	1	1	1	1	10	10	11	11	11
P.A Nhamayabue	1	1	1	1	1	4	4	4	4	4
P.A Charre	-	-	-	-	-	3	3	4	4	4
P.A Inhangoma	-	-	-	-	-	3	3	3	3	3

Quadro 6.2 – Camas de internamento e maternidade, segundo posto administrativo. Distrito de Mutarara, 2018-2022

Unidade Territorial	Camas de internamento ou gerais					Camas de maternidade				
	2018	2019	2020	2021	2022	2018	2019	2020	2021	2022
Distrito	72	72	60	112	112	40	40	40	43	33
P.A Nhamayabue	64	64	52	84	84	12	12	12	23	18
P.A Charre	-	-	-	18	18	16	16	16	9	6
P.A Inhangoma	8	8	8	10	10	12	12	12	11	9

Fonte: SDSMAS- Serviço Distrital de Saúde, Mulher e Acção Social de Mutarara

Quadro 6.3 Serviço Materno Infantil, Distrito de Mutarara, 2018- 2022

Unidade Territorial	1.ªs Consultas pré-natais					Partos institucionais				
	2018	2019	2020	2021	2022	2018	2019	2020	2021	2022
Distrito	11 001	11 357	7 008	12 319	5 957	7 753	9 725	5 083	8 466	9 077
P.A Nhamayabue	4 116	2 497	1 965	4 971	1 466	3 114	3 294	1 360	3 142	3 158
P.A Charre	3 196	3 719	1 807	3 874	1 984	2 031	2 797	1 425	2 279	2 852
P.A Inhangoma	3 689	5 141	3 236	3 474	2 507	2 608	3 634	2 298	3 045	3 069

Continua

Quadro 6.3 Serviço Materno Infantil, Distrito de Mutarara, 2018– 2022

Continuação

Unidade Territorial	Consultas pós-parto				
	2018	2019	2020	2021	2022
Distrito	6 087	8 224	8 577	8 357	8 865
P.A Nhamayabue	2 532	2 525	3 013	2 895	2 927
P.A Charre	1 994	2 646	2 167	2 206	2 858
P.A Inhangoma	1 561	3 053	3 397	3 256	3 058

Fonte: SDSMAS- Serviço Distrital de Saúde, Mulher e Acção Social de Mutarara

Quadro 6.4 – Pessoal do Sistema Nacional de Saúde por Categoria, segundo posto administrativo. Distrito de Mutarara, 2019 - 2022

Unidade Territorial	Médicos					Técnicos Superiores				
	2018	2019	2019	2021	2022	2018	2018	2019	2021	2022
Distrito	3	3	3	5	7	5	5	7	11	4
P.A Nhamayabue	3	3	3	5	-	5	5	7	11	-
P.A Charre	-	-	-	-	-	-	-	-	-	-
P.A Inhangoma	-	-	-	-	-	-	-	-	-	-

- Continua

Quadro 6.4 – Pessoal do Sistema Nacional de Saúde por Categoria, segundo posto administrativo. Distrito de Mutarara, 2017 – 2022

Continuação

Unidade Territorial	Técnicos Médios					Enfermeiros				
	2018	2019	2020	2021	2022	2018	2019	2020	2021	2022
Distrito	94	110	112	149	172	1	2	15	48	38
P.A Nhamayabue	62	76	78	106	122	-	1	7	39	26
P.A Charre	14	16	16	16	22	1	1	4	5	3
P.A Inhangoma	18	18	18	27	25	-	-	4	4	11

Continua

Quadro 6.4 – Pessoal do Sistema Nacional de Saúde por Categoria, segundo posto administrativo. Distrito de Mutarara, 2018 – 2022

Continuação

Unidade Territorial	Técnicos Básicos				
	2018	2019	2020	2021	2022
Distrito	16	3	3	9	38
P.A Nhamayabue	14	3	3	7	16
P.A Charre	1	-	-	2	8
P.A Inhangoma	1	-	-	-	14

Fonte: SDSMAS- Serviço Distrital de Saúde, Mulher e Acção Social de Mutarara

Quadro 6.4.1 – Profissional de saúde por 1000 Habitantes. Distrito de Mutarara, 2018– 2022

Indicador	2018	2019	2020	2021	2022
Médico/1000 hab.	0,001	0,001	0,002	0,002	0,007
Enfermeiro/1000 hab.	0,006	0,011	0,080	0,249	0,038

Fonte: SDSMAS- Serviço Distrital de Saúde, Mulher e Acção Social de Mutarara

Quadro 6.5 – Vacinas Administradas no Âmbito do Programa Alargado de Vacinação, por tipo, segundo posto administrativo. Distrito de Mutarara, 2018-2022

Unidade Territorial	BCG					DPT/Hep. B 3ª DOSE				
	2018	2019	2020	2021	2022	2018	2019	2020	2021	2022
Distrito	10 294	11 079	10 305	8 595	10 393	9 869	10 177	9 052	7 169	8 455
P.A Nhamayabue	3 898	3 575	3 604	3 445	3 929	4 273	3 055	3 107	2 513	3 032
P.A Charre	2 279	2 587	2 498	2 004	3 125	2 168	2 327	2 236	1 801	2 633
P.A Inhangoma	4 117	4 917	4 203	3 146	3 339	3 428	4 795	3 709	2 855	2 790

Continua

Quadro 6.5 – Vacinas Administradas no Âmbito do Programa Alargado de Vacinação, por tipo, segundo posto administrativo. Distrito de Mutarara, 2018-2022

Continuação

Unidade Territorial	SARAMPO (VAS1)					SARAMPO (VAS2)				
	2018	2019	2020	2021	2022	2018	2019	2020	2021	2022
Distrito	9 766	10 453	9 358	7 519	10 166	7 025	8 459	7 596	6 002	7 345
P.A Nhamayabue	3 904	2 879	2 901	2 861	4 078	1 331	1 187	2 495	2 308	3 044
P.A Charre	2 236	2 803	2 393	1 705	2 745	2 221	2 715	2 044	1 573	2 218
P.A Inhangoma	3 626	4 771	4 064	2 953	3 343	3 473	4 557	3 057	2 121	2 083

Fonte: SDSMAS- Serviço Distrital de Saúde, Mulher e Acção Social de Mutarara

Quadro 6.5.1 – Taxa de Cobertura do Programa Alargado de Vacinação, por tipo de vacina administrada. Distrito de Mutarara, 2018-2022

Vacinas	2018	2019	2020	2021	2022
BCG	161,5	171,0	155,4	126,8	149,8
DPT 1 +HB	154,8	157,1	108,1	105,7	121,9
SARAMPO (VAS1)	153,2	163,9	117,9	110,9	146,5
SARAMPO (VAS2)	110,2	130,6	114,6	88,5	105,9

Fonte: SDSMAS- Serviço Distrital de Saúde, Mulher e Acção Social de Mutarara

7. AGRICULTURA, PRODUÇÃO ANIMAL E ACTIVIDADES DOS SERVIÇOS RELACIONADOS

Quadro 7.1 Associações e Extensionistas, segundo posto administrativo. Distrito de Mutarara, 2018-2022

Unidade Territorial	Associações				
	2018	2019	2020	2021	2022
Distrito	42	52	52	4	4
P.A Nhamayabue	7	10	10	2	3
P.A Charre	15	19	19	2	1
P.A Inhangoma	20	23	23	-	-

Continua

Quadro 7.1 Associações e Extensionistas, segundo posto administrativo. Distrito de Mutarara, 2018/2022

Continuação

Unidade Territorial	Extensionistas									
	2018		2019		2020		2021		2022	
	M	HM	M	MH	M	MH	M	MH	M	MH
Distrito	-	9	-	9	2	10	4	23	4	23
P.A Nhamayabue	-	3	-	3	-	4	2	10	3	10
P.A Charre	-	3	-	3	1	3	-	5	0	5
P.A Inhangoma	-	3	-	3	1	3	2	8	1	8

Fonte: SDAE - Serviço Distrital de Actividade Económicas de Mutarara

Quadro 7.2 Agricultores assistidos, segundo posto administrativo. Distrito de Mutarara, 2018-2022

Unidade Territorial	Agricultores Assistidos									
	2018		2019		2020		2021		2022	
	M	MH	M	MH	M	MH	M	MH	M	MH
Distrito	1 890	3 150	1 890	3 150	2 100	3 500	2051	3 407	2 110	3 361
P.A Nhamayabue	630	1 050	630	1 050	840	1 400	842	1 477	842	1 352
P.A Charre	630	1 050	630	1 050	630	1 050	469	717	457	679
P.A Inhangoma	630	1 050	630	1 050	630	1 050	740	1 213	811	1 330

Fonte: SDAE - Serviço Distrital de Actividades Económicas de Mutarara

Quadro 7.3 – Efectivos Bovino, segundo posto administrativo. Distrito de Mutarara, 2018 - 2022

Unidade Territorial	2018	2019	2020	2021	2022
Distrito	23 024	25 583	25 057	22 523	21 041
P.A Nhamayabue	6 543	7 270	11 346	6 929	6 735
P.A Charre	5 745	6 384	5 532	6 929	6 460
P.A Inhangoma	10 736	11 929	8 179	8 998	7 846

Fonte: SDAE - Serviço Distrital de Actividades Económicas de Mutarara

8. TURISMO

Quadro 8.1 – Estabelecimentos Hoteleiros, segundo posto administrativo. Distrito de Mutarara, 2018-2022

Unidade Territorial	Nº de Estabelecimentos hoteleiros				
	2018	2019	2020	2021	2022
Província	235	261	288
Distrito	14	14	14	14	14
P.A Nhamayabue	11	11	11	11	11
P.A Charre	1	1	1	1	1
P.A Inhangoma	2	2	2	2	2

Continua

Quadro 8.1 – Estabelecimentos Hoteleiros, segundo posto administrativo. Distrito de Mutarara, 2018-2022

Continuação

Unidade Territorial	Nº de quartos				
	2018	2019	2020	2021	2022
Província	3 542	3 646	4 062
Distrito	122	122	122	161	163
P.A Nhamayabue	110	110	110	136	138
P.A Charre	3	3	3	8	8
P.A Inhangoma	9	9	9	17	17

Continua

Quadro 8.1 – Estabelecimentos Hoteleiros, segundo posto administrativo. Distrito de Mutarara, 2018-2022

Continuação

Unidade Territorial	Nº de camas				
	2018	2019	2020	2021	2022
Província	4 207	4 302	4 977
Distrito	122	125	123	115	117
P.A Nhamayabue	110	113	113	104	106
P.A Charre	3	3	1	4	4
P.A Inhangoma	9	9	9	7	7

Fonte: SDAE-Serviço Distrital de Actividades Económicas de Mutarara

9. FINANÇAS PÚBLICAS

Quadro 9.1 Execução de Receitas e Despesas. Distrito de Mutarara, 2018-2022

Designação	2018	2019	2020	2021	2022
Execução de Receitas	779 986,00	643 083,00	442 957,00	461 841	318 988
Receitas Próprias	548 916,00	560 678,00	301 892,00	343 601	318 988
Receitas Consignada	231 070,00	82 405,00	141 065,00	118 240	-
Execução de Despesas	291 170 539,99	298 891 620,85	334 545 432,21	596 818 364	644 083 139
Despesas Correntes	265 090 599,99	268 696 071,09	314 693 086,21	343 257 554	446 515 929
Despesas de Investimentos	26 079 940,00	30 195 549,76	19 852 346,00	253 560 810	197 567 210

Fonte: Secretaria Distrital de Mutarara

10. INSTITUIÇÕES FINANCEIRAS E MEIOS DE PAGAMENTO

Quadro 10.1 Instituições financeiras. Distrito de Mutarara, 2018-2022

Instituições Financeiras	Distrito				
	2018	2019	2020	2021	2022
Número de Balcões	1	1	1	1	1
Coop de Crédito	-	-	-	-	-
Instituições de Micro Finanças	-	-	-	-	-
Outros	-	-	-	-	-

Continua

Quadro 10.1 Instituições financeiras. Província de Tete, 2018-2022

Continuação

Instituições Financeiras	Província				
	2018	2019	2020	2021	2022
Número de Balcões	41	39	41	41	41
Coop de Crédito	1	1	1	1	1
Instituições de Micro Finanças	2	4	5	6	5
Outros	-	-	-	-	-

Fonte: Banco de Moçambique

Quadro 10.2 Meios de Pagamento (ATM's e POS's). Distrito de Mutarara, 2018-2022

Meios de Pagamento	Distrito				
	2018	2019	2020	2021	2022
ATM's	2	2	2	2	2
POS's	19	20	24	23	13

Continua

Quadro 10.2 Meios de Pagamento (ATM's e POS's). Província de Tete, 2018 - 2022

Continuação

Meios de Pagamento	Província				
	2018	2019	2020	2021	2022
ATM's	108	106	107	105	99
POS's	1 747	1 927	2 955	1 864	1 729

Fonte: Banco de Moçambique

11. GLOSSÁRIO

Agricultores assistidos: conjunto de produtores agrícolas abrangidos pelos serviços de extensão. Portanto, camponeses que, periodicamente, lhes são transmitidas técnicas melhoradas de produção, pelo extensionista.

Aquacultura: actividade que consiste na criação de espécies aquáticas em ambiente controlado, a fim de gerar renda e alimento

Associação agrária : organização de camponeses ou produtores agrícolas ou agro-pecuários orientados à satisfação dos interesses comuns, ligados com a produção, processamento e comercialização de produtos agro-pecuários. A associação pode ser ou não registada legalmente.

Consultas de 0 – 4 anos: atenção e episódios agudos e crónicos, assim com a coordenação e acompanhamento efectivo aos problemas de desenvolvimento da criança. Tem como componentes:

- Supervisão da saúde;
- Avaliação do crescimento e desenvolvimento;
- Avaliação psicossocial da criança e da família e;
- Imunização.

Consultas pós-parto: consultas feitas a uma mulher que acaba de dar, não importa se deu ou não o parto na unidade hospitalar.

Consultas pré-natais: acompanhamento feito a uma gestante desde o momento que confirma a gravidez até o período do parto. É realizado mensalmente.

Densidade populacional (demográfica): medida expressa pela relação entre a população e a superfície do território, geralmente aplicada a seres humanos. É expressa em habitantes por quilómetros quadrados (hab./km²).

Extensionista: individuo com formação média/superior em agropecuária que garante a transmissão, de forma contínua, de informações úteis aos produtores agropecuários, com intuito de adquirirem capacidades e atitudes necessárias para a produção agrária.

Partos institucionais: partos realizados nas unidades hospitalares.

Rácio alunos/professor: média de alunos assistidos por um professor.

Receita consignada: receita pública proveniente de tributos – impostos, taxas ou contribuições especiais – estabelecido em dispositivo legal que a vincula na totalidade, ou em parte, a um ou mais objectivos específicos.

Sistema de abastecimento de água: equipamento instalado para captação, tratamento e distribuição de água para o consumo doméstico.

Saúde materno-infantil: conjunto de cuidados e acompanhamentos feitos a partir da gravidez até os cuidados da criança até aos 14 anos.



INSTITUTO NACIONAL DE ESTATÍSTICA

Av. da Independência, Caixa Postal nº 606, Tete, República de Moçambique
Telef.: + 25825 222 103, - Fax:+ 258 25223741