

ESTATÍSTICAS DO DISTRITO BÁRUÈ

NOVEMBRO , 2012



INSTITUTO NACIONAL DE ESTATÍSTICA



Estatísticas Distritais (Estatísticas do Distrito de Bárué)

© 2012 Instituto Nacional de Estatística

Reprodução autorizada, excepto para fins comerciais, com indicação da fonte bibliográfica

PRESIDÊNCIA

João Dias Loureiro
Presidente

Manuel da Costa Gaspar
Vice - Presidente

Valeriano da Conceição Levene
Vice – Presidente

FICHA TÉCNICA

Título: Estatísticas do Distrito de Bárué Fax: +258 21 305527
Editor: Instituto Nacional de Estatística Web: www.ine.gov.mz
Av. 24 de Julho, nº 1989; Caixa Postal 493
Telefones: +258 21 305527; 356700
e-mail: info@ine.gov.mz vendas@ine.gov.mz

Direcção: Cirilo Tembe - Director de Integração, Coordenação e Relações Externas

Coordenação: Natércia Macuácuca – Coordenadora para as Estatísticas Territoriais

Concepção: Instituto Nacional de Estatística Grupo Técnico Central do SEN para ET's

INE: Jorge Utui, Natércia Macuácuca, Texeira Mandlate, João Boina,
Valentim Raposo, Celso Machava, Raul Cumbe, Nilda Muando e
Emília Sandrinho

Banco de Moçambique: Gabriel Lemequezani

MINED: Constâncio Adelino

MISAU: Samuel Cossa

MINAG: Aurélio Mathe

Controlo de Qualidade: Cirilo Tembe, Cassiano Chipembe e António Adriano

Design e Grafismo: Jorge Utui, António Guimarães e Claudino Falume

SINAIS CONVENCIONAIS

-	Resultado nulo
..	Categoria não aplicável
...	Dados não disponíveis à data da publicação
0	Dado inferior a metade da unidade de medida
*	Dado rectificado

SIGLAS E ABREVIATURAS

INE	Instituto Nacional de Estatística
SEN	Sistema Estatístico Nacional
MINAG	Ministério da Agricultura
MINED	Ministério da Educação
MISAU	Ministério da Saúde
MITRAB	Ministério do Trabalho
MIREM	Ministério dos Recursos Minerais
INAM	Instituto Nacional de Meteorologia
BM	Banco de Moçambique
DICRE	Direcção de Integração, Coordenação e Relações Externas
DEMOVIS	Direcção de Estatísticas Demográficas, Sociais e Vitais
DARH	Direcção de Administração e Recursos Humanos
DCNIG	Direcção de Contas Nacionais e Indicadores Globais
DESE	Direcção de Estatísticas Sectoriais e de Empresas
DCI	Direcção de Censos e Inquéritos
ET's	Estatísticas Territoriais
GT-ET's	Grupo Técnico Central do SEN para as ET's
DPINE	Delegação Provincial do INE
EPI; EPII	Ensino Primário do 1º e 2º Graus
ESGI; ESGII	Ensino Secundário Geral 1º e 2º Ciclo
ETP	Ensino Técnico Profissional
FUE	Ficheiro de Unidades Estatísticas

PROCESSO DE PRODUÇÃO DE ESTATÍSTICA COM BASE EM FONTES ADMINISTRATIVAS

Os sectores do Governo recolhem dados sobre pessoas singulares ou colectivas, com base em procedimentos administrativos que tem normalmente um fim primário que não é estatístico. No uso de dados administrativos para fins estatísticos é importante que os princípios éticos de todos os produtores sejam claros compreendidos, respeitados e reflectidos, no processo de produção das Estatísticas Oficiais.

A Educação e Saúde seguem uma metodologia em cascata, o processo inicia nas unidades primárias: Escola e Unidade Sanitária, respectivamente com o registo de dados recorrendo a modelos e formulários típicos e regulamentados. Os dados são posteriormente globalizados por território (Distrito, Província e País), com recursos ao uso de aplicativos informáticos que permitem tirar diferentes relatórios de acordo com o solicitado.

AGREGADO FAMILIAR - Conjunto de pessoas que residem no mesmo alojamento, tenham ou não relações de parentesco, podendo ocupar a totalidade ou parte do alojamento e cujas despesas para a satisfação das necessidades essenciais são suportadas parcial ou totalmente em conjunto. Considera-se também como agregado familiar pessoas independentes ou isoladas que ocupam a totalidade ou parte do alojamento.

AGREGADO FAMILIAR RURAL - Conjunto de pessoas que vivem no meio rural, ligadas ou não por laços consanguíneos, vivendo normalmente sob o mesmo “tecto” e comendo da mesma “panela”, em regime de comunhão de vida.

AREA CULTIVADA - Área lavrada ou que tenha recebido qualquer outro tipo de preparo da terra na campanha em causa, podendo ou não ter culturas anuais ou permanentes.

BASE DE DADOS - Conjunto de dados necessários e suficientes para realizar os tratamentos informáticos. A base de dados é composta por um conjunto de ficheiros lógica e fisicamente integrados.

CENSO AGRO-PECUÁRIO (CAP)- É a operação estatística para a recolha, processamento e disseminação dos dados do sector agrário, que servem de referência avaliação do sucesso das políticas e programas de desenvolvimento do Governo e diagnosticar os constrangimentos existentes naquele sector.

CLASSIFICAÇÃO - Lista estruturada de categorias, discretas, exaustivas e mutuamente exclusivas, definidas por códigos e designações, e que se destinam à classificação de todas as unidades de uma certa população relativamente a uma propriedade definida.

CÓDIGO - Sistema convencional biunívoco de representação dos elementos de um conjunto por meio de símbolos discretos.

COERÊNCIA - Componente da Qualidade Estatística que se refere à adequabilidade das estatísticas a uma segura comparação ou combinação de diferentes maneiras e com várias finalidades. A Coerência pode ser analisada ao longo do tempo, quando se trata de uma mesma estatística produzida por operações estatísticas diferentes, ou entre estatísticas diferentes incidindo sobre o mesmo período de referência.

COMPARABILIDADE - Componente da Qualidade Estatística que se refere à medida do impacto das diferenças entre estatísticas, quando comparadas entre áreas geográficas, domínios não geográficos ou períodos de referência. Estas diferenças são devidas ao uso de conceitos e definições diferentes e à utilização de diferentes procedimentos e instrumentos de medida.

CONSULTA EXTERNA - Entrevista do médico com o doente para fins de exame, diagnóstico, prognóstico e tratamento. Por outras palavras: é a atenção médica dispensada a um doente numa Unidade Sanitária, em regime ambulatorio.

CULTURAS ALIMENTARES BÁSICAS - Culturas cuja produção é mais utilizadas para alimentação das pessoas (milho, arroz, mapira, mexoeira, amendoim, mandioca, feijões em geral).

CULTURAS DE RENDIMENTO - Culturas que em regra, são destinadas a venda como finalidade principal. Normalmente passam por um processamento industrial.

DADO ESTATÍSTICO - Factos e números colectados, analisados e sistematizados para apresentação e interpretação.

DADO ADMINISTRATIVO - Informação Estatística primária resultante de actos administrativos existente nos respectivos registos

DENSIDADE POPULACIONAL - Razão entre o tamanho da população (número de pessoas) e a superfície em quilómetros quadrados do território ocupado pela mesma população. Ou, seja número médio de habitantes por quilómetro quadrado.

EFFECTIVO PECUÁRIO - Totalidade de animais domésticos da exploração pecuária ou agro-pecuária que são propriedade ou não da mesma.

ESTATÍSTICA - É a técnica que tem por objecto a recolha, processamento, análise e publicação de dados numéricos visando conhecer a estrutura dos fenómenos colectivos, a descoberta das suas leis e relações e a extracção de regras de previsão sobre a sua ocorrência.

ESTATÍSTICAS OFICIAIS - Informação estatística agregada produzida e difundida pelos órgãos produtores do SEN, para fins nacionais e comunitários, resultante da recolha e tratamento de dados estatísticos individuais, que mede a intensidade de um determinado fenómeno colectivo numa população estatística cujas unidades estatísticas integradoras foram objecto de observação estatística directa ou indirecta.

EXPLORAÇÃO AGRO-PECUÁRIA - Unidade económica de produção Agro - pecuária sob uma gestão singular baseada na exploração fundiária destinada a produção agrícola, pecuária ou ambas, sem ter em consideração os aspectos legais de posse (título) ou tamanho. A gestão singular pode ser exercida por um ou mais indivíduos ou um ou mais agregados familiares, ou por uma pessoa jurídica, como corporação, cooperativa ou agências governamentais ou estatal. A exploração pode ter uma ou mais parcelas.

FICHEIRO DE UNIDADES ESTATÍSTICAS (FUE) - Registo contendo elementos de identificação e de caracterização de uma População. São habitualmente utilizados para a construção de bases de amostragem.

INDICADOR - Relação, geralmente expressa em número relativo, estabelecida entre dados de variáveis em estudo.

INDICADORES SÓCIO DEMOGRÁFICOS - É um dado/informação na forma relativa: indica ou refere se a posição e ou ao comportamento de uma variável demográfica e ou social, ou parte desta, em relação a uma outra(s).

ÍNDICE - Relação, geralmente expressa em percentagem, existente entre dois estados, em momentos diferentes, de uma grandeza susceptível de variar ao longo do tempo - é um tipo de indicador

INQUÉRITO - Investigação sobre determinadas características de uma população através da recolha de dados de uma amostra dessa população e posterior estimação dessas características através de recurso a metodologias estatísticas.

MEDIDA ESTATÍSTICA - Expressão usada (Média, Mediana, Moda, Total, índice, etc.) para sintetizar os valores de uma variável referentes às unidades estatísticas de um grupo específico (domínio).

POPULAÇÃO - Conjunto dos elementos (pessoas, entidades, objectos ou acontecimentos) com uma dada característica comum. Nota: Em demografia considera-se população ao conjunto de indivíduos ou pessoas que vivem num determinado país ou numa determinada área geográfica dentro do mesmo país. Também se emprega o termo população para se referir a sub- grupos da população (exemplo, população escolar, população urbana, população activa, etc.)

POPULAÇÃO - ALVO - Conjunto de todos os elementos que estão em conformidade com as especificações nos objectivos de um determinado inquérito. Os elementos da população - alvo são conhecidos por unidades de observação ou estatísticas.

QUESTIONÁRIO - Instrumento identificável contendo questões destinadas a recolher dados estatísticos dos inquiridos.

RECENSEAMENTO - Operação estatística em que todos os elementos de uma população são observados. Ou seja, é o conjunto de operações que visa a recolher, analisar e publicar dados demográficos, económicos e sociais da população de uma determinada área num dado momento. Portanto, é uma operação estatística muito importante para a planificação do desenvolvimento económico e social do país.

RELAÇÃO ALUNOS/PROFESSOR - Relação entre o número de alunos matriculados e o número de professores em exercício, ou seja, é o número médio de alunos que são assistidos por um professor.

SALDO MIGRATÓRIO OU MIGRAÇÃO LÍQUIDA - Diferença entre o número de entradas e saídas por migração, internacional ou interna, para um determinado país ou região, num dado período de tempo.

SAÚDE MATERNO INFANTIL - Programa que tem como objectivo acompanhar o estado de Saúde das mulheres grávidas e no pós- parto (6 semanas depois do parto) e das crianças menores de 5 anos de idade, que constituem os dois grupos de população com risco de saúde mais elevado.

TAXA BRUTA DE ADMISSÃO AOS 6 ANOS - Proporção entre os alunos com 6 anos de idade que frequentam pela primeira vez a 1ª classe (novos ingressos) e o total da população com 6 anos.

TAXA DE ANALFABETISMO - Proporção entre a população de 15 anos de idade ou mais que não sabe ler e escrever em nenhuma língua e a população desse grupo etário.

TAXA BRUTA DE EMIGRAÇÃO - Número médio de emigrantes permanentes observado durante um determinado período de tempo, normalmente um ano civil, referido à população a meio do ano desse período.

TAXA BRUTA DE IMIGRAÇÃO - Número médio de imigrantes permanentes observado durante um determinado período de tempo, normalmente um ano civil, referido à população a meio do ano desse período.

TAXA DE RESPOSTA - Proporção de unidades da amostra para as quais foi possível obter resposta de entre as unidades elegíveis. Pode ser calculada dividindo o número de unidades com resposta pelo número de unidades elegíveis.

TAXA BRUTA DE ESCOLARIDADE - Proporção entre o total de alunos frequentando um determinado nível de ensino e a população do grupo etário oficial para frequentar esse nível.

TAXA DE COBERTURA- Percentagem da população alvo de um programa que foi efectivamente abrangida pelos serviços de saúde.

TAXA LÍQUIDA DE ESCOLARIDADE - Proporção entre o total de alunos do grupo etário teoricamente recomendável para frequentar um determinado nível de ensino e a população do grupo etário correspondente.

TAXA BRUTA DE NATALIDADE - Número médio de nados vivos ocorrido durante um determinado período de tempo, referido à população total a meio do ano desse período ou seja, é o quociente entre o número de nascimentos vivos no ano t e a população a meio do ano desse período (habitualmente expressa em número de nados vivos por 1000 habitantes).

TAXA BRUTA DE MORTALIDADE - Número médio de óbitos observado durante um período de tempo, normalmente um ano civil referido à população a meio do ano desse período ou seja, é quociente entre o número de mortes no ano t e a população a meio do ano desse período. (habitualmente expressa em número de óbitos por 1000 habitantes).

UNIDADE ESTATÍSTICA - Elemento da população - alvo para a qual se pretende obter informação estatística.

VALIDAÇÃO - Processo para detectar e corrigir erros individuais nos registos, resultantes da recolha da informação estatística.

VARIÁVEL - Característica das Unidades Estatísticas observadas que interessa ou em estudo.

PREFÁCIO

O contínuo processo de consolidação de dados e indicadores bem como o aperfeiçoamento dos métodos de trabalho, resultaram na melhoria significativa na forma e na qualidade da informação apresentada na base de dados e na publicação distrital, reforçando, desta maneira, os já definidos objectivos em edições anteriores.

Esta quinta edição, a primeira alinhada com o calendário estabelecido para estas publicações (duas por ano, sendo uma em Maio e outra em Novembro, lançada, no dia Africano de Estatística), é marcada pelo envolvimento notório das Delegações Provinciais, através de um bem sucedido exercício de divisão e coordenação do trabalho entre as equipas central e provinciais, com parte significativa dos dados a serem actualizados nas respectivas DPINE, numa perspectiva de tornar efectiva a desconcentração da actividade estatística.

No conteúdo, destaque vai para o salto qualitativo dado na forma de apresentação dos mapas cartográficos com a substituição dos mapas anteriores por outros mais informativos. É apresentado o primeiro resultado do mapeamento de infraestruturas de educação e de saúde; os principais indicadores destes sectores, bem como de alguns indicadores sociais e de bem estar do Censo 2007. Esta informação alarga a lista de respostas às necessidades dos usuários locais e não só, pois facilita a leitura e interpretação dos fenómenos o que contribui para um cada vez melhor processo de planificação e gestão local, por um lado, e aumenta os níveis de importância e utilização da base/publicação.

O lançamento desta publicação coincide ainda, com o fim da segunda fase de capacitação aos técnicos das DPINEs e Distritos, da monitoria Provincial e balanço das actividades desenvolvidas desde o início do fortalecimento das estatísticas territoriais, o que marca um período de evolução desde a 1ª versão. Por outro lado, perspectivamos futuros desafios no processo de satisfação das necessidades de informação ao usuário no Distrito.

O INE/SEN agradece antecipadamente, a todos que se dignarem a enviar críticas e sugestões, ajudando-nos a levar a cabo a nossa missão que é de satisfazer, cada vez melhor, as crescentes necessidades de informação.

Maputo, 18 de Novembro de 2012



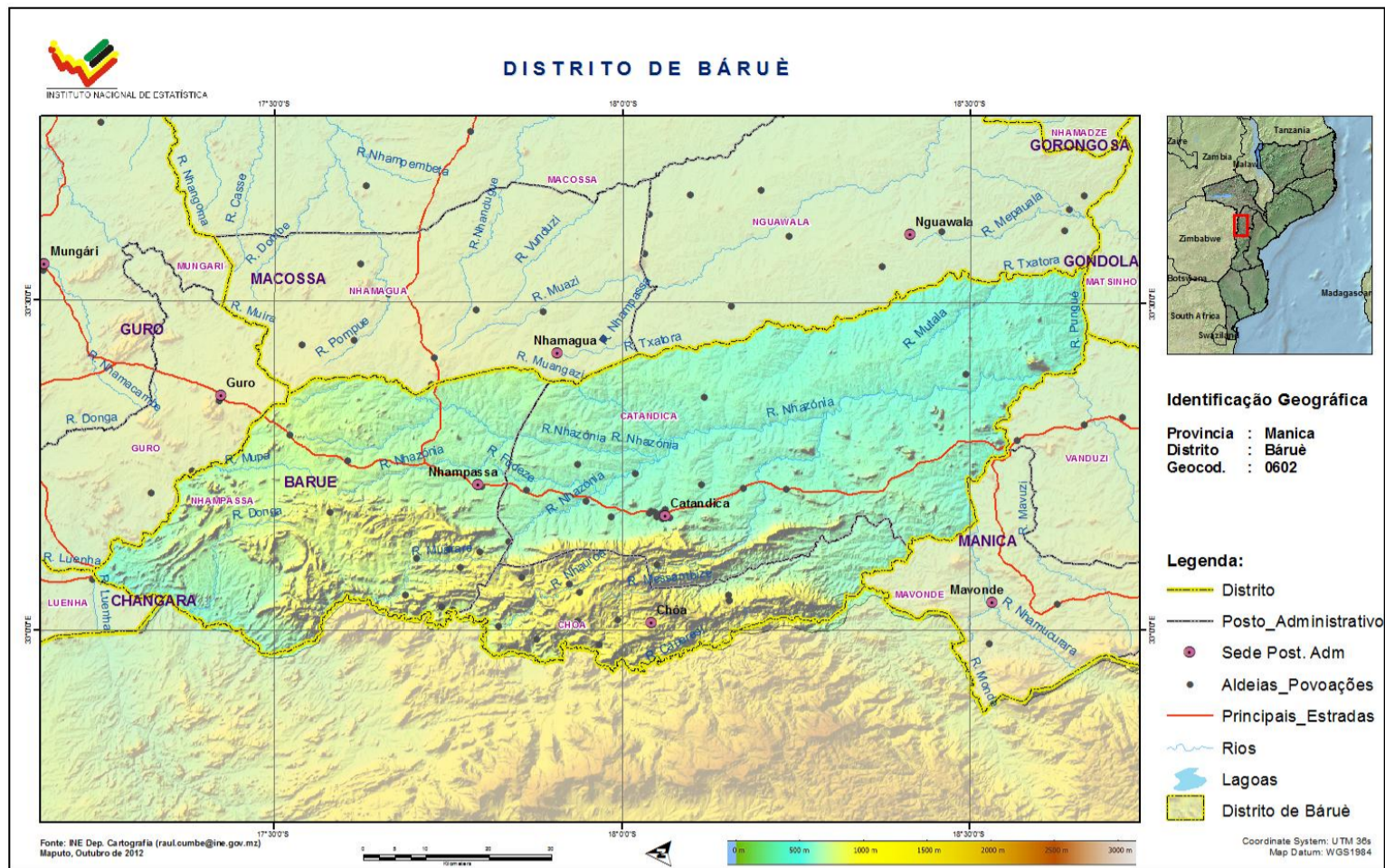
João Dias Loureiro

Presidente

ÍNDICE

1 - <i>Dados Gerais</i>	9
2 - <i>População</i>	11
3 - <i>Indicadores de Bem Estar</i>	14
4 - <i>Indicadores Sócio - Demográficos</i>	16
5 - <i>Educação</i>	19
6 - <i>Saúde</i>	24
7 - <i>Agricultura</i>	26
8 - <i>Finanças e Investimento</i>	27
9 - <i>Cadastro de Empresas FUE</i>	28

1 - DADOS GERAIS



Quadro 1.1 – Localização Geográfica

Distrito	Distrito de Bárue			
	Norte	Sul	Este	Oeste
Limites	Guro e Província de Tete (Changara)	Manica e Gondola	Macossa	República do Zimbabwe

Fonte: INE

Quadro 1.2 - Recursos Minerais

Cianite, Kyanite

Fonte: Ministério dos Recursos Minerais

Quadro 1.3 – Superfície em Km², População Total e Densidade Populacional - 2012

	Distrito	Província	Distrito/Província (em %)
	2012		
Superfície	5 770	62 272	9.3
População	188 444	1 735 351	10.9
Densidade Populacional	32.7	27.9	..

Fonte: INE, Projeções, Anuais, da População Total das Províncias e Distritos 2007-2040

Quadro 1.4 – Clima

	2008	2009	2010	2011
Temperatura Média °C	24.8	24.8	24.8	24.8
Temperatura Máxima Absoluta °C	39.8	39.8	39.8	39.8
Temperatura Mínima Absoluta °C	9.4	9.4	9.4	9.4
Humidade Relativa (%)	65.1	65.1	65.1	65.1
Precipitação Média Mensal mm	63.4	63.4	63.4	63.4

Fonte: Instituto Nacional de Meteorologia

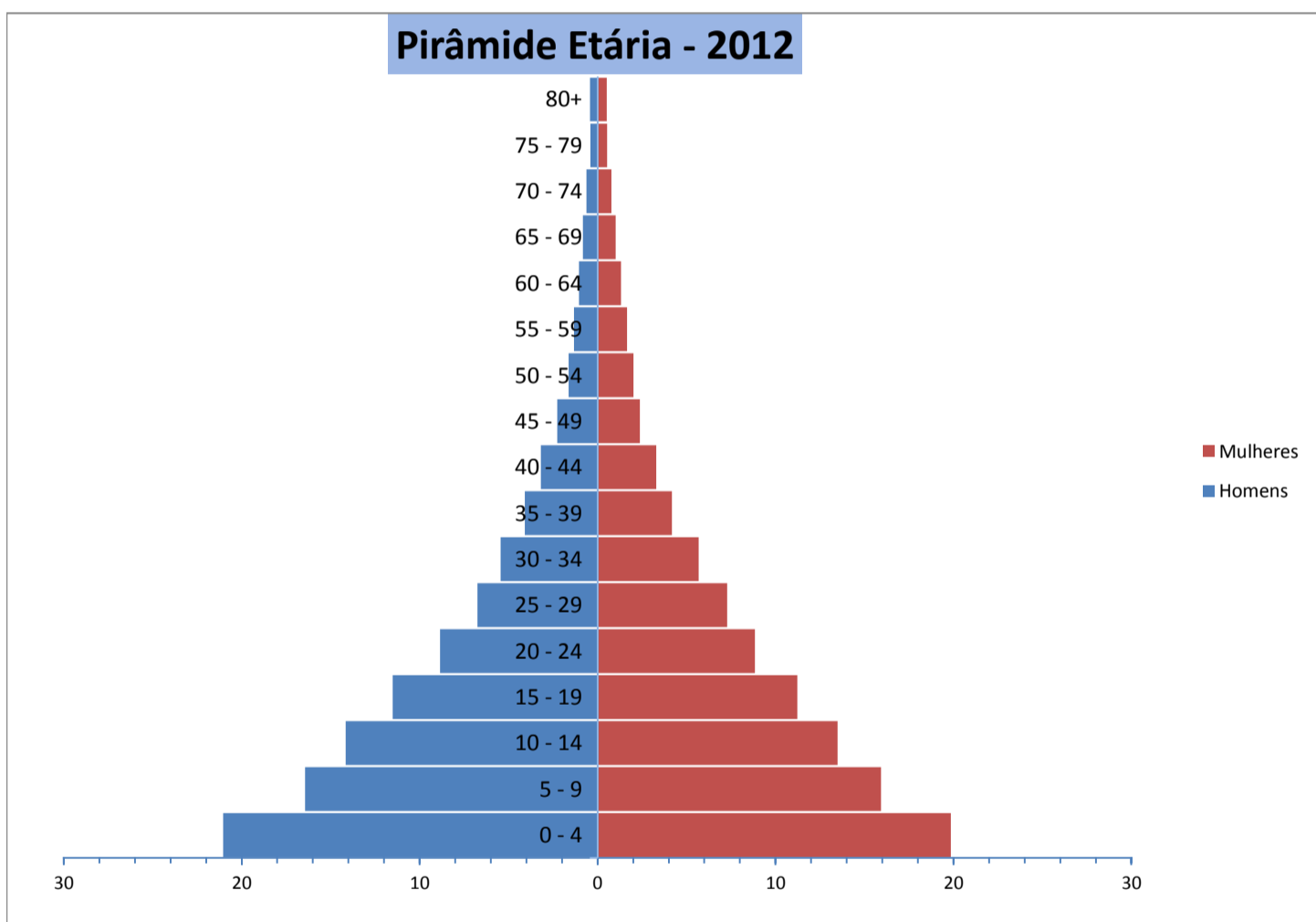
Nota: Para os Distritos sem estação meteorológica, os dados do clima são as médias da província

2 – POPULAÇÃO

Quadro 2.1 – População do Distrito, por Grandes Grupos Etários e % em Relação ao Total da Província - 2012

Grupos Etários e Sexo	Distrito		Província	Dist/Prov (em %)
	Número	%	Número	
Total	188 444	100.0	1 735 351	10.9
População feminina	97 374	51.7	900 508	10.8
População masculina	91 069	48.3	834 843	10.9
Grupos Especiais	188 444	100.0	1 735 351	10.9
População total entre 0-4 anos	38 494	20.4	331 238	11.6
População total entre 5-14 anos	56 498	30.0	516 362	10.9
População total entre 15-64 anos	88 634	47.0	752 698	11.8
População total maior de 65 anos	4 817	2.6	43 724	11.0
Índice de Masculinidade	93.5	..	92.7	..

Fonte: INE, Projeções, Anuais, da População Total das Províncias e Distritos 2007-2040



Fonte: INE, Departamento das Estatísticas Territoriais, 2012

Quadro 2.2 - População do Distrito por Homens e Mulheres - 2008-2013

População	2008	2009	2010	2011	2012	2013
Total	148 246	157 393	167 126	177 468	188 444	200 021
Homens	71 266	75 755	80 544	85 644	91 069	96804
Mulheres	76 980	81 637	86 582	91 824	97 374	103217

Fonte: INE, Projeções, Anuais, da População Total das Províncias e Distritos 2007-2040

Quadro 2.3 – População do Distrito, por Grupos Etários Seleccionados (1) - 2008-2013

População	2008	2009	2010	2011	2012	2013
Total	148 246	157 393	167 126	177 468	188 444	200021
0-4	30 641	32 287	34 076	36 081	38 494	40892
5-14	43 749	46 844	50 065	53 345	56 498	59891
15-64	69 746	73 988	78 537	83 412	88 634	94227
65 e mais	4 109	4 274	4 447	4 630	4 817	5011

Fonte: INE, Projeções, Anuais, da População Total das Províncias e Distritos 2007-2040

Quadro 2.4 – População do Distrito, por Grupos Etários Seleccionados (2) - 2008-2013

População	2008	2009	2010	2011	2012	2013
Total	148 246	157 393	167 126	177 468	188 444	200021
Menor de 1 ano	6 790	7 104	7 465	7 908	8 529	9 122
1-4	23 325	24 516	25 820	27 310	29 182	31076

Fonte: INE, Projeções, Anuais, da População Total das Províncias e Distritos 2007-2040

Quadro 2.5 - Mulheres em Idade Fértil - 2008-2013

Mulheres	2008	2009	2010	2011	2012	2013
Total	76 980	81 637	86 582	91 824	97 374	103217
15-49	32 863	34 880	37 034	39 331	41 774	44375

Fonte: INE, Projeções, Anuais, da População Total das Províncias e Distritos 2007-2040

Quadro 2.6 – População do Distrito, por Grupos Etários Especiais- 2008-2013

População	2008	2009	2010	2011	2012	2013
Total	148 246	157 393	167 126	177 468	188 444	199498
0-5	35 910	37 889	40 020	42 365	45 090	47832
6-12	31 068	33 280	35 567	37 868	40 010	42337
13-15	10 940	11 736	12 597	13 530	14 550	15614
16	3 414	3 644	3 895	4 171	4 477	4808
17	3 291	3 506	3 741	4 000	4 289	4605
18 +++	63 233	66 930	70 877	75 080	79 543	84302

Fonte: INE, Projeções, Anuais, da População Total das Províncias e Distritos 2007-2040

Quadro 2.7 – População do Distrito, por Grupos Etários Especiais- 2008-2013

População	2008	2009	2010	2011	2012	2013
Total	148 246	157 393	167 126	177 468	188 444	199498
0	6 790	7 104	7 465	7 908	8 529	9122
1	6 430	6 756	7 119	7 541	8 089	8620
2	6 100	6 434	6 794	7 195	7 672	8146
3	5 799	6 135	6 491	6 870	7 282	7704
4	5 523	5 859	6 208	6 566	6 922	7300
5	5 268	5 602	5 944	6 284	6 596	6939
6	5 033	5 363	5 698	6 025	6 307	6627
7	4 813	5 139	5 469	5 789	6 058	6366
8	4 607	4 928	5 256	5 576	5 848	6158
9	4 413	4 731	5 057	5 382	5 673	5995
10	4 231	4 544	4 871	5 203	5 522	5862
11	4 063	4 370	4 694	5 032	5 378	5737
12	3 909	4 206	4 524	4 861	5 223	5592
13	3 770	4 053	4 358	4 686	5 044	5411
14	3 643	3 909	4 196	4 508	4 848	5203
15	3 527	3 774	4 043	4 336	4 658	5000
16	3 414	3 644	3 895	4 171	4 477	4808
17	3 291	3 506	3 741	4 000	4 289	4605
18 -20	9 004	9 584	10 218	10 910	11 667	12493
21 - 35	30 238	32 109	34 109	36 235	38 487	40885
36 - 50	13 408	14 178	14 999	15 876	16 808	17811
51 - 65	6 794	7 123	7 458	7 799	8 149	8505
66 +++	3 788	3 937	4 094	4 260	4 431	4608

Fonte: INE, *Projeções, Anuais, da População Total das Províncias e Distritos 2007-2040*

3 – INDICADORES DE BEM ESTAR

Quadro 3.1 - Agregados Familiares, Segundo Tipo de Material de Construção da Habitação, no Distrito e na Província e sua Distribuição Percentual - 2007

Tipo de Material	Distrito		Província	
	Número	%	Número	%
Tipo de Paredes das Casas	28 111	100.0	282 393	100.0
Bloco de cimento	176	0.6	11 945	4.2
Bloco de tijolo	4 178	14.9	32 477	11.5
Madeira/zinco	22	0.1	763	0.3
Bloco de adobe	9 111	32.4	87 627	31.0
Caníço/paus/bambú/palmeira	6 745	24.0	29 764	10.5
Paus maticados	7 502	26.7	117 550	41.6
Lata/cartão/papel/saco/casca	13	0.0	347	0.1
Outros	364	1.3	1 920	0.7
Tipo de Cobertura das Casas	28 111	100.0	282 393	100.0
Laje de betão	6	0.0	494	0.2
Telha	3	0.0	125	0.0
Chapa de lusalite	585	2.1	13 950	4.9
Chapa de zinco	4 112	14.6	58 690	20.8
Capim/colmo/palmeira	23 119	82.2	206 928	73.3
Outros	286	1.0	2 206	0.8
Tipo de Pavimento das Casas	28 111	100.0	282 393	100.0
Madeira/parquet	36	0.1	1 068	0.4
Mármore/granulito	15	0.1	236	0.1
Cimento	2 239	8.0	41 432	14.7
Mosaico/tijoleira	60	0.2	1 289	0.5
Adobe	24 000	85.4	215 773	76.4
Sem nada	1 681	6.0	21 838	7.7
Outros	80	0.3	757	0.3

Fonte: INE – III Recenseamento Geral da População e Habitação 2007

Quadro 3.2 - Agregados Familiares que Possuem Bens Duráveis, no Distrito e Total da Província - 2007

Bens Duráveis	Distrito		Província	
	Número	%	Número	%
Rádio	14 268	50.8	162 019	57.4
Televisão	512	1.8	22 029	7.8
Telefone	68	0.2	1 815	0.6
Computador	29	0.1	1 140	0.4
Carro	144	0.5	4 291	1.5
Motorizada	117	0.4	2 770	1.0
Bicicleta	9 667	34.4	103 554	36.7
Nenhum	11 567	41.1	96 358	34.1
Número total agregados familiares	28 111	..	282 393	..

Fonte: INE – III Recenseamento Geral da População e Habitação 2007

Quadro 3.3 - Agregados Familiares Segundo Distribuição de Fonte de Água, no Distrito e na Província - 2007

Fonte de Água	Distrito		Província	
	Número	%	Número	%
Água Canalizada dentro de casa (rede)	82	0.3	2 298	0.8
Água Canalizada fora de casa (rede)	1 208	4.3	8 998	3.2
Fontenário	710	2.5	15 662	5.5
Poço / Furo protegido	4 728	16.8	54 787	19.4
Poço sem bomba (céu aberto)	10 213	36.3	115 950	41.1
Rio / Lago / Lagoa	11 156	39.7	82 024	29.0
Água da chuva	7	0.0	367	0.1
Água mineral	1	0.0	167	0.1
Outros	6	0.0	2 140	0.8
Número total agregados familiares	28 111	100.0	282 393	100.0

Fonte: INE – III Recenseamento Geral da População e Habitação 2007

Quadro 3.4 - Agregados Familiares Segundo a Distribuição de Tipo de Serviço Sanitário na Habitação - 2007

Tipo de Serviço Sanitário	Distrito		Província	
	Número	%	Número	%
Retrete ligada à fossa séptica	72	0.3	5 547	2.0
Latrina Melhorada	758	2.7	17 186	6.1
Latrina Tradicional Melhorada	1 060	3.8	20 259	7.2
Latrina Tradicional Não Melhorada	7 561	26.9	71 742	25.4
Sem Latrina	18 660	66.4	167 659	59.4
Número total agregados familiares	28 111	100.0	282 393	100.0

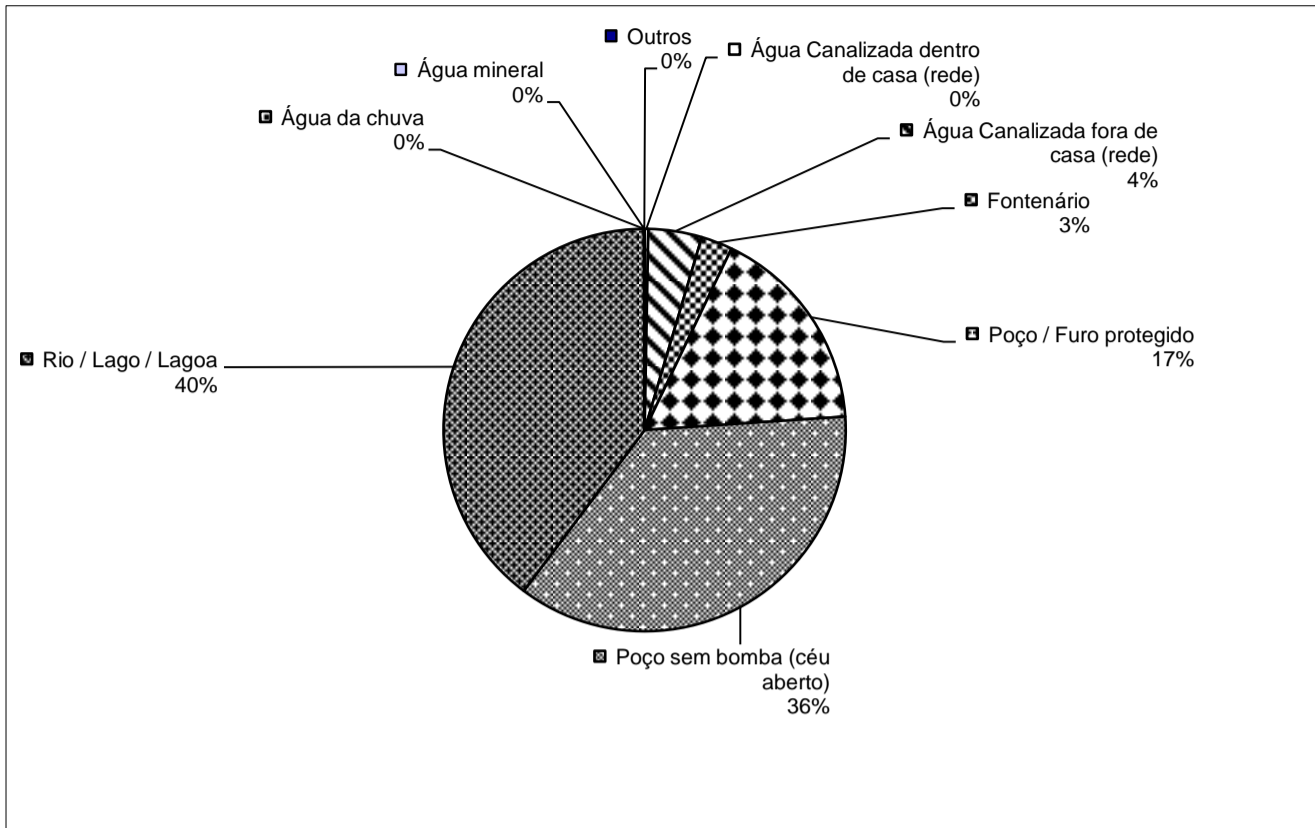
Fonte: INE – III Recenseamento Geral da População e Habitação 2007

Quadro 3.5 - Agregados Familiares Segundo Principal Fonte de Energia na Habitação - 2007

Fonte de Energia	Distrito		Província	
	Número	%	Número	%
Electricidade	468	1.7	22 416	7.9
Gerador/placa solar	54	0.2	1 598	0.6
Gás	4	0.0	77	0.0
Petróleo / Parafina / Querosene	19 078	67.9	158 654	56.2
Vela	534	1.9	7 719	2.7
Bateria	33	0.1	3 153	1.1
Lenha	7 844	27.9	88 204	31.2
Outras	96	0.3	572	0.2
Número total agregados familiares	28 111	100.0	282 393	100.0

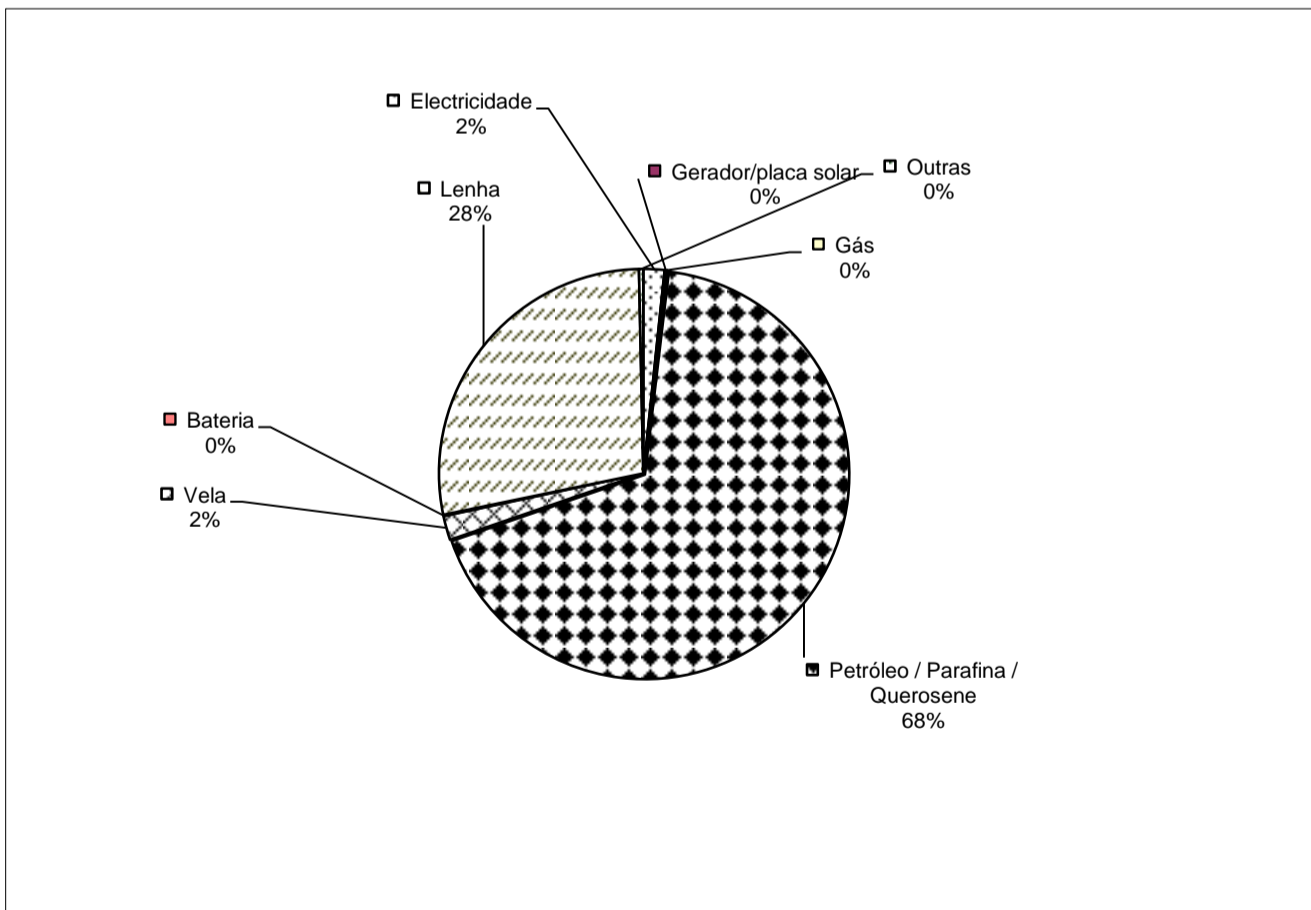
Fonte: INE – III Recenseamento Geral da População e Habitação 2007

Gráfico 1 - Agregados Familiares Segundo Acesso a Água Potável no Distrito - 2007



Fonte: INE, Departamento das Estatísticas Territoriais, 2012

Gráfico 2 - Agregados Familiares Segundo Principal Fonte de Energia na Habitação no Distrito - 2007



Fonte: INE, Departamento das Estatísticas Territoriais, 2012

4 – INDICADORES SÓCIO - DEMOGRÁFICOS

Quadro 4.1 – Indicadores Sócio - Demograficos, Índice de Masculinidade; Saldo Migratório; Fecundidade; Mortalidade e Natalidade - 2002 - 2007

Indicadores	Distrito	Província
Demografia		
Índice de Masculinidade	93.5	92.7
Saldo Migratório	1.3	8.6
Taxa de Imigração	2.8	13.0
Taxa de Emigração	1.5	4.2
Saúde		
Taxa Bruta de Fecundidade	8.0	6.7
Taxa Bruta de Natalidade	53.6	46.8
Taxa de Mortalidade Infantil	-	-

Fonte: INE, DEMOVIS

Nota: Dados referentes ao período de 5 anos (2002-2007)

Quadro 4.2 – Indicadores Sócio - Demograficos: distribuição dos Agregados Familiares Segundo Estado Civil

Indicadores	Distrito	Província
Total	100.0	100.0
Solteiros	3.6	33.1
Casados	2.7	4.4
União marital	76.3	51.9
Divorciado	4.3	3.0
Viúvo	13	7
Desconhecido	0.4	1.0

Fonte: INE, DEMOVIS

Quadro 4.3 – Indicadores Sócio - Demográficos: Distribuição dos Agregados Familiares Segundo Religião

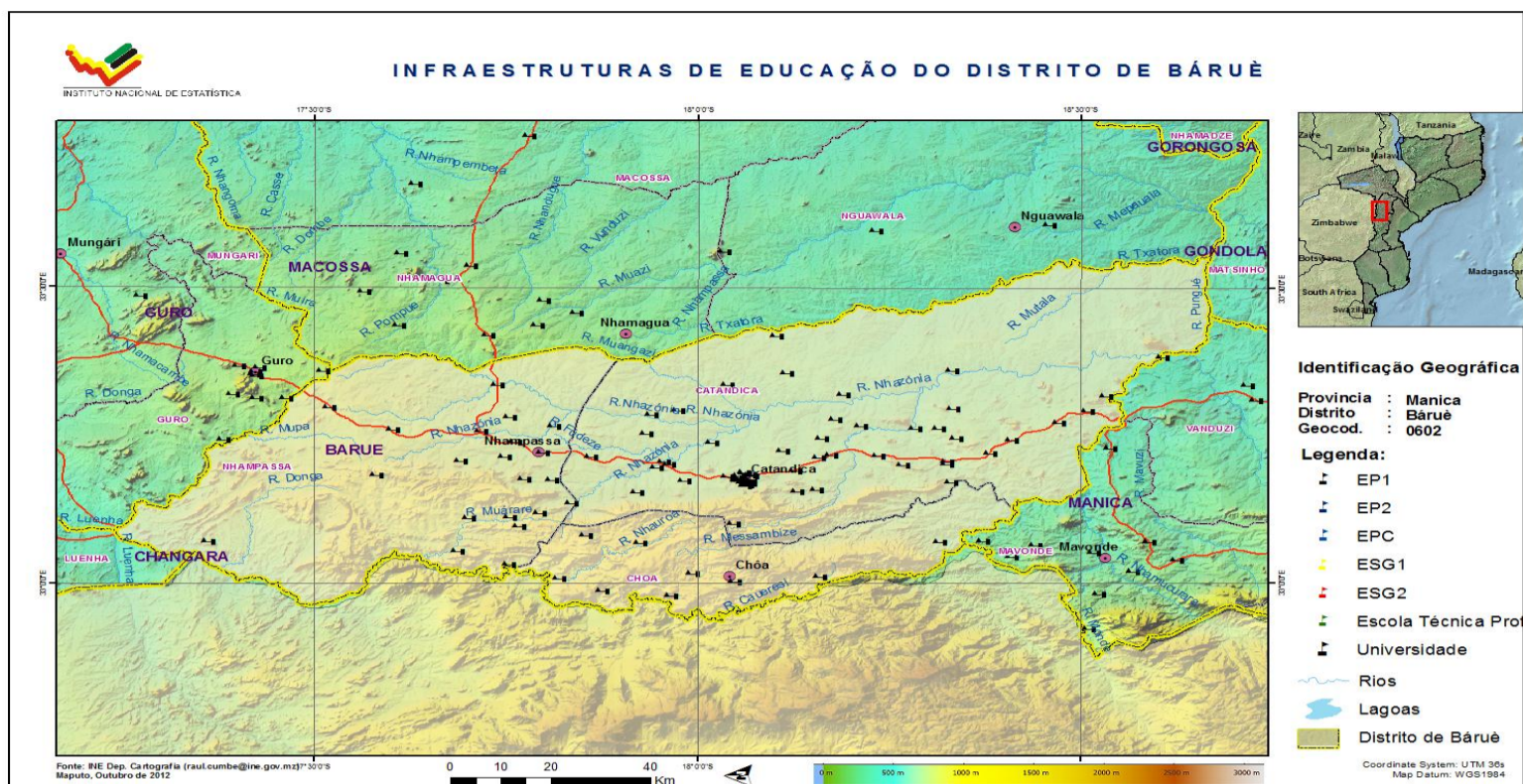
Indicadores	Distrito	Província
Total	100.0	100.0
Católica	4.4	30.6
Anglicana	0.7	9.6
Islâmica	0.4	19.0
Sião/Zione	19.3	36.3
Evangélica	18.6	2.4
Sem religião	54.6	0.9
Outra religião	1.7	0.8
Desconhecida	0.4	0.5

Fonte: INE, DEMOVIS

Quadro 4.4 – Indicadores Sócio - Demográficos: Taxas Específicas de Analfabetização

Grupos Etários	Taxa de Analfabetismo					
	Distrito			Província		
	Total	Homens	Mulheres	Total	Homens	Mulheres
Total	100.0	100.0	100.0	100.0	100.0	100.0
15 - 19	20.7	9.8	31.1	21.4	11.9	30.4
20 - 24	32.0	13.2	47.4	32.6	14.8	46.9
25 - 29	40.4	19.9	58.2	41.4	21.3	58.3
30 - 39	47.7	25.7	67.4	46.7	25.2	65.2
40 - 49	55.9	27.9	81.5	52.7	25.3	77.1
50 - 59	71.3	44.6	91.8	65.2	38.1	88.4
60 e mais	84.9	70.1	96.7	78.8	60.3	94.0

Fonte: INE, DEMOVIS



Quadro 5.1 - Estabelecimentos Escolares por Nível de Ensino no Distrito - 2008-2011

Estabelecimentos de Ensino	Ano				Variações (%)	
	2008	2009	2010	2011	2011/2010	2011/2008
Escolas por nível de Ensino						
Primárias						
EPI	65	72	78	80	2.6	23.1
Públicas	28	28	28	80	185.7	185.7
Privadas / Comunitárias	-	-	-	-	-	-
EPII	36	46	47	40	-14.9	11.1
Públicas	36	46	47	40	-14.9	11.1
Privadas / Comunitárias	-	-	-	-	-	-
Secundárias						
ESGI	4	5	5	6	20.0	50.0
Públicas	4	5	5	6	20.0	50.0
Privadas	-	-	-	-	-	-
ESGII	2	2	2	2	0.0	0.0
Públicas	2	2	2	2	0.0	0.0
Privadas	-	-	-	-	-	-

Fonte: MINED - Direcção de Planificação e Cooperação

Nb: Não se trata do número de edifícios escolares, mas do número de escolas que leccionam níveis de ensino

Quadro 5.2 - Estabelecimentos Escolares por Nível de Ensino na Província - 2008-2011

Estabelecimentos de Ensino	Ano				Variações (%)	
	2008	2009	2010	2011	2011/2010	2011/2008
Escolas por nível de Ensino						
Primárias						
EPI	637	680	703	722	2.7	13.3
Públicas	622	667	695	710	2.2	14.1
Privadas / Comunitárias	15	13	8	12	50.0	-20.0
EPII	274	310	341	351	2.9	28.1
Públicas	268	301	335	343	2.4	28.0
Privadas / Comunitárias	6	9	6	8	33.3	33.3
Secundárias						
ESGI	49	62	75	80	6.7	63.3
Públicas	45	57	71	76	7.0	68.9
Privadas	4	5	4	4	0.0	0.0
ESGII	10	12	20	19	-5.0	90.0
Públicas	10	12	18	18	0.0	80.0
Privadas	0	0	2	1	-50.0	-

Fonte: MINED - Direcção de Planificação e Cooperação

Nb: Não se trata do número de edifícios escolares, mas do número de escolas que leccionam níveis de ensino

Quadro 5.3 - Número de Alunos EPI e EPII; Taxas de Aprovação por Nível no Distrito - 2008-2011

Indicadores	Ano				Variações (%)	
	2008	2009	2010	2011	2011/2010	2011/2008
Número de alunos (EPI + EPII)	40 362	42 589	44 411	42 862	-3.5	6.2
Percentagem de raparigas	45.7	46.4	46.6	47.7
Taxa Bruta de Admissão (1º)	165.5	159.7	173.6	152.0
Taxa de Aprovação da 1ª classe	90.0	87.6	82.4	81.6
Taxa de Aprovação da 5ª classe	68.8	69.0	51.1	58.0
Taxa de Aprovação da 7ª classe	22.6	20.9	16.5	18.4

Fonte: MINED - Direcção de Planificação e Cooperação

Quadro 5.4 - Número de Alunos EPI e EPII; Taxas de Aprovação na Província - 2008-2011

Indicadores	Ano				Variações (%)	
	2008	2009	2010	2011	2011/2010	2011/2008
Número de alunos (EPI + EPII)	372 293	383 194	401 759	397 160	-1.1	6.7
Percentagem de raparigas	46.4	47.1	47.2	47.2
Taxa Bruta de Admissão (1º)	150.2	144.1	153.7	140.3
Taxa de Aprovação da 1ª classe	86.2	86.0	80.8	84.6
Taxa de Aprovação da 5ª classe	67.8	65.1	60.2	63.6
Taxa de Aprovação da 7ª classe	67.5	64.6	56.8	57.8

Fonte: MINED - Direcção de Planificação e Cooperação

Quadro 5.5 - Número de Alunos ESGI e ESGII; Taxas de Aprovação no Distrito - 2008-2011

Indicadores	Ano				Variações (%)	
	2008	2009	2010	2011	2011/2010	2011/2010
Número de alunos (ESGI + ESGII)	4 104	5 870	5 975	5 674	-5.0	38.3
Percentagem de raparigas	28.0	30.0	31.8	33.9
Taxa de Aprovação da 10ª classe	83.2	71.0	35.3	61.7
Taxa de Aprovação da 12ª classe	75.0	83.5	19.9	89.1

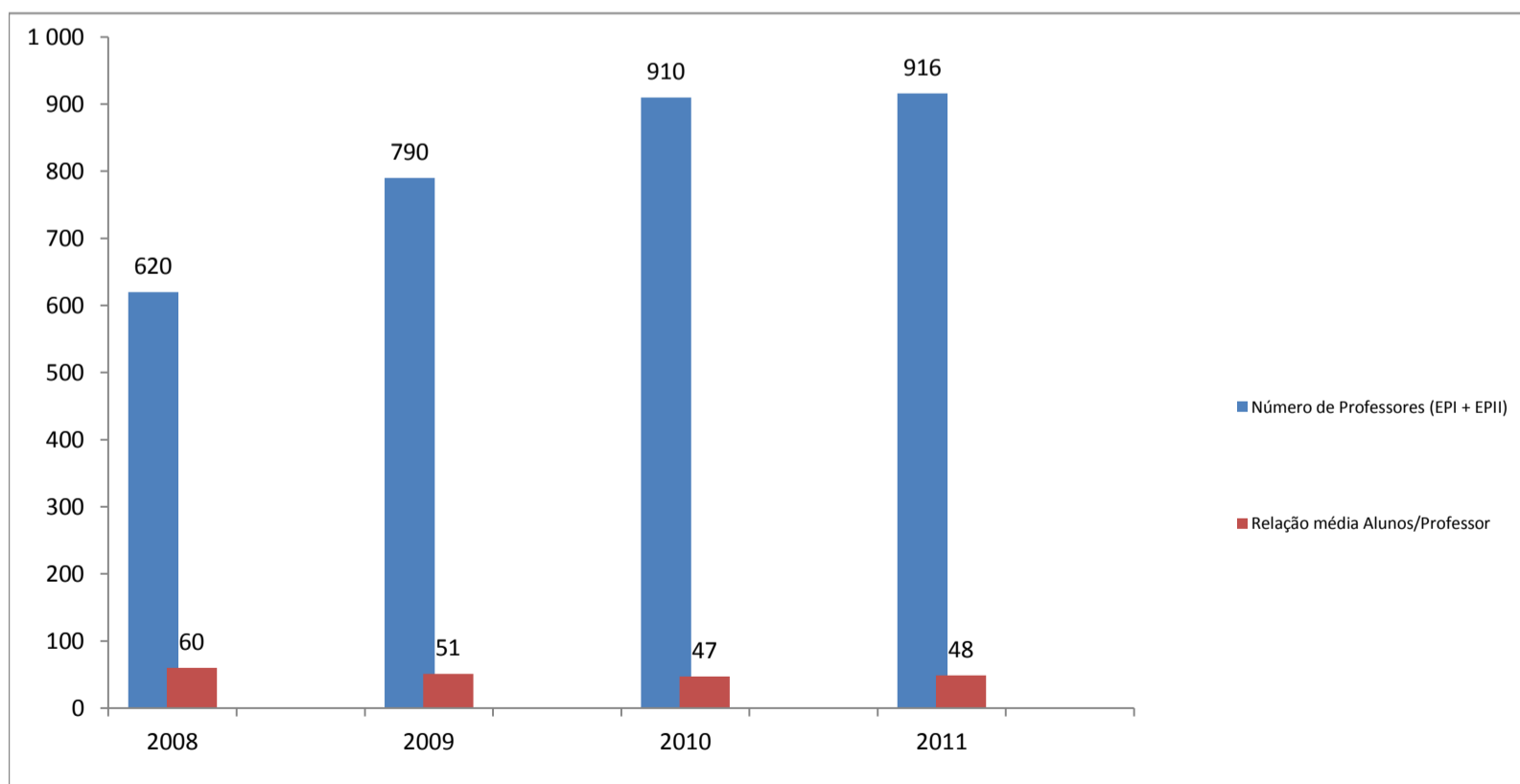
Fonte: MINED - Direcção de Planificação e Cooperação

Quadro 5.6 - Número de Alunos ESGI e ESGII; Taxas de Aprovação na Província - 2008-2011

Indicadores	Ano				Variações (%)	
	2008	2009	2010	2011	2011/2010	2011/2010
Número de alunos (ESGI + ESGII)	52 801	61 370	69 533	70 120	0.8	32.8
Percentagem de raparigas	35.8	37.5	39.0	40.6
Taxa de Aprovação da 10ª classe	55.9	47.8	38.1	51.3
Taxa de Aprovação da 12ª classe	59.4	39.1	25.5	39.1

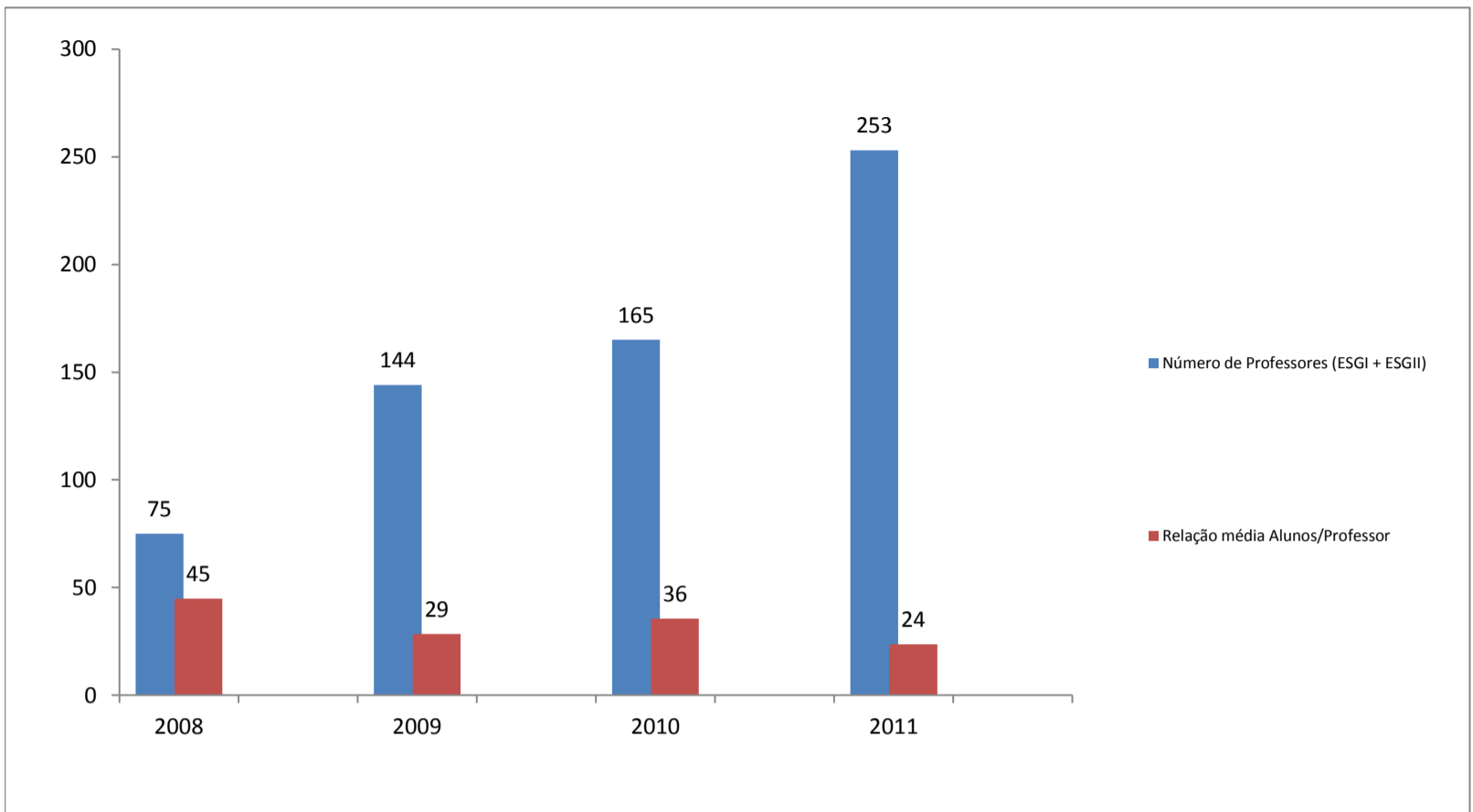
Fonte: MINED - Direcção de Planificação e Cooperação

Gráfico 3 - Número de Professores EPI e EPII e a Relação média Aluno/Professor no Distrito - 2008 a 2011



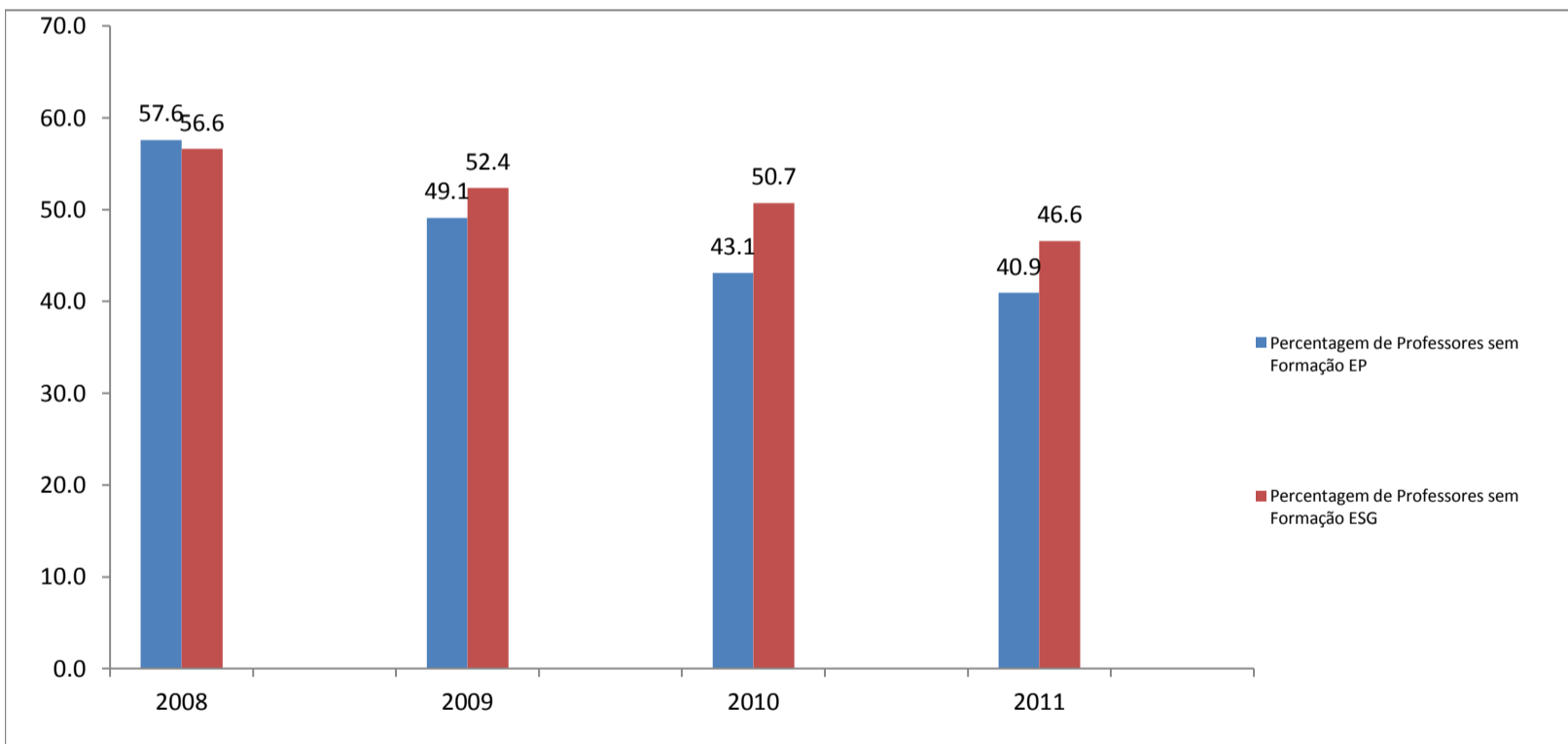
Fonte: INE, Departamento das Estatísticas Territoriais, 2012

Gráfico 4 - Número de Professores ESGI e ESGII e a Relação média Aluno/Professor no Distrito - 2008 a 2011



Fonte: INE, Departamento das Estatísticas Territoriais, 2012

Gráfico 5 - Relação Alunos por Professor no Distrito - 2008-2011



Fonte: INE, Departamento das Estatísticas Territoriais, 2012

Quadro 5.7 - Professores em Exercício; Relação Alunos por Professor no Distrito - 2008-2011

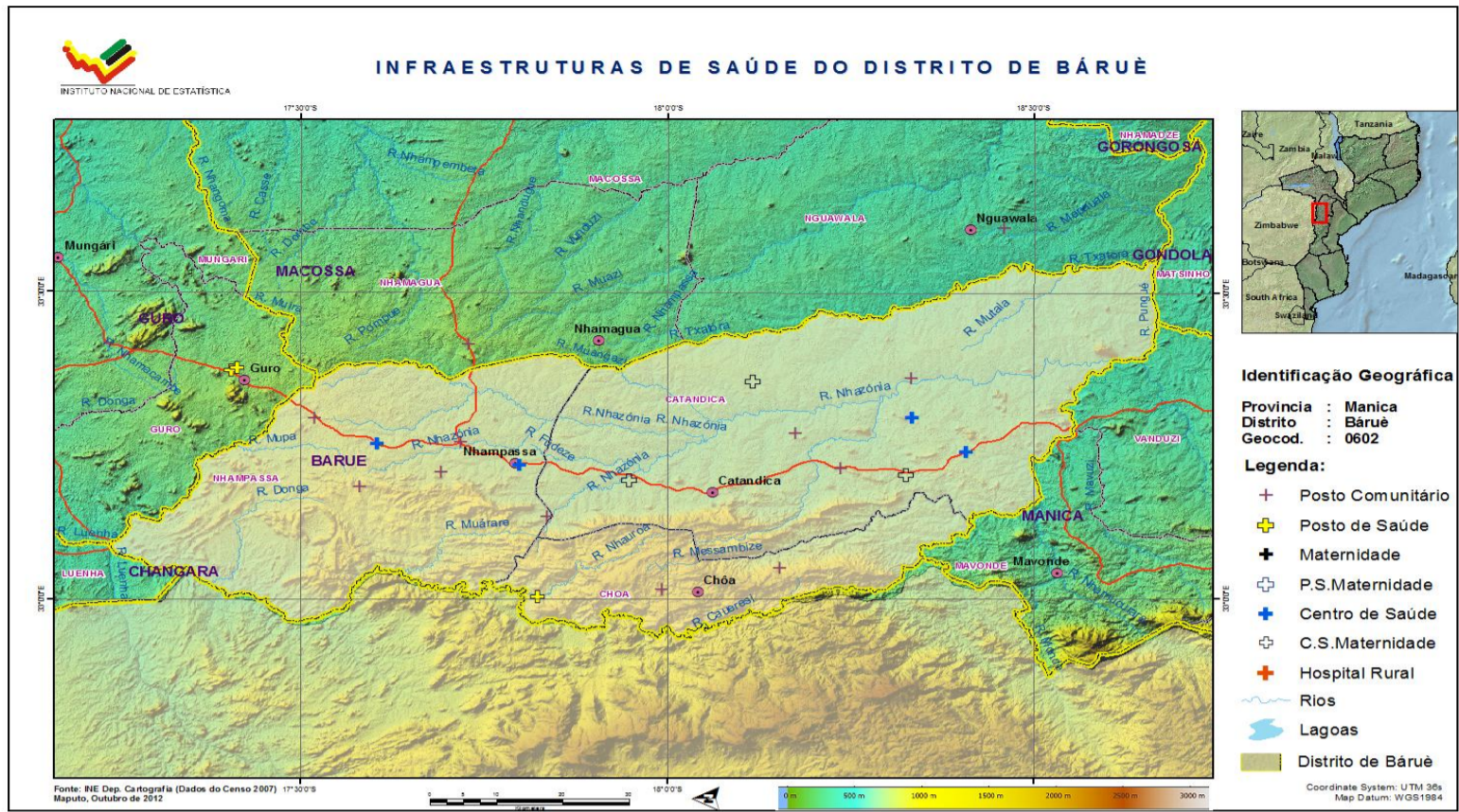
Indicadores	Ano				Variações (%)	
	2008	2009	2010	2011	2011/2010	2011/2008
Número de Professores (EPI + EPII)	620	790	910	916	0.7	47.7
Relação média Alunos/Professor	60	51	47	48	3.6	-19.0
Percentagem de Professores sem Formação EP	57.6	49.1	43.1	40.9
Número de Professores (ESGI + ESGII)	75	144	165	253	53.3	237.3
Relação média Alunos/Professor	45	29	36	24	-33.6	-47.3

Fonte: MINED - Direcção de Planificação e Cooperação

Quadro 5.8 - Professores em Exercício; Relação Alunos por Professor, na Província - 2008-2011

Indicadores	Ano				Variações (%)	
	2008	2009	2010	2011	2011/2010	2011/2008
Número de Professores (EPI + EPII)	6 312	7 084	7 740	8 313	7.4	31.7
Relação média Alunos/Professor	55	53	50	48	-2.4	-12.8
Percentagem de Professores sem Formação ESG	56.6	52.4	50.7	46.6
Número de Professores (ESGI + ESGII)	1 057	1 478	1 872	2 012	7.5	90.4
Relação média Alunos/Professor	45	36	33	35	5.4	-23.0

Fonte: MINED - Direcção de Planificação e Cooperação



Quadro 6.1 - Infraestruturas de Saúde, por Tipo de unidade sanitária e Variação Percentual, no distrito - 2007-2011

Infraestruturas	Distrito					Variações (%)	
	2007	2008	2009	2010	2011	2011/2010	2011/2007
Unidades Sanitárias Públicas							
Hospital Central	-	-	-	-	-	-	-
Hospital Psiquiátrico	-	-	-	-	-	-	-
Hospital Provincial	-	-	-	-	-	-	-
Hospital Rural	-	1	-	1	-	-	-
Hospital Geral	-	-	-	-	-	-	-
Hospital Distrital	-	-	-	-	-	-	-
Centros de Saúde	-	11	-	-	12	-	-
Postos de Saúde	-	-	-	-	-	-	-
Equipamento							
Total de Camas Gerais	-	141	-	126	132	4.8	-
Camas da Maternidade	-	53	-	62	68	9.7	-
Camas por 1000 Habitantes	-	1.0	-	0.8	0.7	-1.3	-

Fonte: MISAU - Direcção de Planificação e Cooperação

Quadro 6.2 - Infraestruturas de Saúde, por Tipo de unidade sanitária e Variação Percentual, na província - 2007-2011

Infraestruturas	Província					Variações (%)	
	2007	2008	2009	2010	2011	2011/2010	2011/2007
Unidades Sanitárias Públicas							
Hospital Central	0	0	0	0	0	-	-
Hospital Psiquiátrico	0	0	0	0	0	-	-
Hospital Provincial	0	1	1	1	1	0.0	-
Hospital Rural	0	1	0	1	0	-100.0	-
Hospital Geral	0	0	0	0	0	-	-
Hospital Distrital	0	3	3	0	0	-	-
Centros de Saúde	0	86	73	72	91	26.4	-
Postos de Saúde	0	6	0	0	0	-	-
Equipamento							
Total de Camas Gerais	0	1 156	1 033	1 181	1 237	4.7	-
Camas da Maternidade	0	433	369	451	480	6.4	-
Camas por 1000 Habitantes	0	0.8	0.7	0.7	0.7	0.9	-

Fonte: MISAU - Direcção de Planificação e Cooperação

Quadro 6.3 - Atendimento Saúde Materno - Infantil e Variação Percentual, no distrito - 2007-2011

Tipo de Atendimento	Distrito					Variações (%)	
	2007	2008	2009	2010	2011	2011/2010	2011/2007
Consultas Pré-Natais: 1as Consultas	-	8 086	8 485	9 104	8 744	-4.0	-
Taxa de Cobertura	-	162.5	107.8	109.0	98.5	-9.6	-
Partos Institucionais	-	4 579	4 845	5 643	5 761	2.1	-
Taxa de Cobertura	-	102.2	68.4	75.0	72.1	-3.9	-
Consultas pós - parto	-	3 493	3 489	4 107	3 810	-7.2	-
Taxa de Cobertura	-	78.0	49.3	54.6	47.7	-12.6	-
Taxa de Cobertura 0 a 11 meses	-	131.5	81.5	-	87.2	-	-

Fonte: MISAU - Direcção de Planificação e Cooperação

Nota: As taxas de cobertura foram calculadas com base na população de 2008 projectada a partir do Recenseamento Geral da População de 2007

Quadro 6.4 - Programa Alargado de Vacinação, Taxas de Cobertura e Variação Percentual, no distrito 2007-2011

Programa Alargado de Vacinação	Distrito					Variações (%)	
	2007	2008	2009	2010	2011	2011/2010	2011/2007
BCG realizado	-	6 556	6 779	7 301	-	-	-
Taxa de cobertura	-	164.7	107.7	109.2	-	-	-
DPT/Hep.B 3ª DOSE realizado	-	5 852	5 801	3 958	-	-	-
Taxa de cobertura	-	150.7	94.5	60.7	-	-	-
SARAMPO (VAS) realizado	-	4 860	5 196	5 089	-	-	-
Taxa de cobertura	-	125.2	84.7	78.1	-	-	-

Fonte: MISAU - Direcção de Planificação e Cooperação

Nota: As taxas de cobertura foram calculadas com base na população de 2008 projectada a partir do Recenseamento Geral da População de 2007

7 - AGRICULTURA

Quadro 7.1 - Número de Explorações Agro-pecuárias por Tipo; Áreas Cultivadas no Distrito e Total da Província - 2010

	Distrito		Província		Dist/Prov %	
	Nr. de Expl.	Área Cult.	Nr. de Expl.	Área Cult.	Nr. de Expl.	Área Cult.
Pequenas e Médias	30 640	48 999	265 436	553 112	11.5	8.9
Grandes	6	560	50	2 788	12.0	20.1
Total	30 646	49 559	265 486	555 900	11.5	8.9

Fonte: INE & MINAG - II Censo Agro-pecuario, 2010/2011

Quadro 7.2 - Número de Explorações Agro-pecuárias Com Culturas Alimentares Básicas, e % em Relação ao Total - 2010

	Distrito		Província		Dist/Prov %	
	Nr. de Expl.	Área Cult.	Nr. de Expl.	Área Cult.	Nr. de Expl.	Área Cult.
Pequenas e Médias	29 392	67 112	253 234	553 112	11.6	12.1
Grandes	5	560	38	2 788	13.2	20.1
Total	29 397	67 672	253 272	555 900	11.6	12.2

Fonte: INE & MINAG - II Censo Agro-pecuario, 2010/2011

8 – FINANÇAS E INVESTIMENTO

Quadro 8.1 - Número de Instituições Financeiras que operam no Distrito - 2008-2011

Instituições Financeiras	Distrito				Variação (em %)	
	2008	2009	2010	2011	2011/2010	2011/2008
Balcões Bancários	1	1	1	1	0.0	0.0
Coop de Crédito					-	-
Inst. Micro Finanças	-	-
Outros	0	0	0	0	-	-

Fonte: Banco de Moçambique

Outros inclui: Cooperativas de Crédito, Inst. Micro-Finanças; Seguradores, Casas de Câmbio

Quadro 8.2 - Número de Instituições Financeiras que operam na Província - 2008-2011

Instituições Financeiras	Província				Variação (em %)	
	2008	2009	2010	2011	2011/2010	2011/2008
Número de Balcões	14	17	22	25	13.6	78.6
Coop de Crédito					-	-
Inst. Micro Finanças	-	-
Outros	0	0	0	0	-	-

Fonte: Banco de Moçambique

Outros inclui: Cooperativas de Crédito, Inst. Micro-Finanças; Seguradores, Casas de Câmbio

Quadro 8.3 -Variação em % das Instituições Financeiras do Distrito em relação a Província, 2008-2011

Instituições Financeiras	Distrito/Província			
	2008	2009	2010	2011
Número de Balcões	7.1	5.9	..	4.0
Coop de Crédito
Inst. Micro Finanças
Outros

Fonte: Banco de Moçambique

Outros inclui: Cooperativas de Crédito, Inst. Micro-Finanças; Seguradores, Casas de Câmbio

Quadro 8.4 - Meios de Pagamento (ATM's e POS's) no Distrito 2008-2011

Meios de Pagamento	Distrito				Variação (em %)	
	2008	2009	2010	2011	2011/2010	2011/2008
ATM's					-	-
POS's					-	-

Fonte: Banco de Moçambique

Quadro 8.5 - Meios de Pagamento (ATM's e POS's) na Província 2008-2011

Meios de Pagamento	Distrito				Variação (em %)	
	2008	2009	2010	2011	2011/2010	2011/2008
ATM's					-	-
POS's					-	-

Fonte: Banco de Moçambique

9 – CADASTRO DE EMPRESAS - FUE

Quadro 9.1 - Número de Unidades Estatísticas, por Principais Ramos de Actividade e Pessoal ao Serviço no Distrito - 2009-2011

Código CAE Divisão	Descrição da Actividade	Nº de Unidades Estatísticas			Pessoal ao Serviço		
		2009	2010	2011	2009	2010	2011
01	Agricultura, produção animal, caça, actividades dos serviços relacionados	-	-	-	-	-	-
02	Silvicultura e exploração florestal	-	-	-	-	-	-
03	Pesca e aquacultura	-	-	-	-	-	-
05	Extracção de hulha	-	-	-	-	-	-
06	Extracção de petróleo bruto e gás natural	-	-	-	-	-	-
07	Extracção e preparação de minérios metálicos	-	-	-	-	-	-
08	Outras indústrias extrativas	-	-	-	-	-	-
09	Actividades dos serviços relacionados com as indústrias extractivas	-	-	-	-	-	-
10	Indústrias alimentares	17	17	20	40	40	47
11	Indústria das bebidas	-	-	-	-	-	-
12	Indústria do tabaco	-	-	-	-	-	-
13	Fabricação de têxteis	-	-	-	-	-	-
14	Indústria do vestuário	1	1	1	-	-	-
15	Indústria do couro e dos produtos do couro; indústria do caçado	-	-	-	-	-	-
16	Indústria da madeira e da cortiça excepto mobiliário; fabricação de obras de cestaria e de espartaria	-	-	-	-	-	-
17	Fabricação de pasta, de papel, de cartão e seus artigos	-	-	-	-	-	-
18	Impressão e reprodução de suportes gravados	-	-	-	-	-	-
19	Fabricação de coque, de produtos petrolíferos refinados e de aglomerados de combustíveis	-	-	-	-	-	-
20	Fabricação de produtos químicos e de fibras sintéticas ou artificiais (excepto produtos farmacêuticos)	-	-	-	-	-	-

Fonte: INE - Ficheiro de Unidades Estatísticas (FUE)

Quadro 9.1 - Número de Unidades Estatísticas, por Principais Ramos de Actividade e Pessoal ao Serviço no Distrito - 2009-2011

Código CAE Divisão	Descrição da Actividade	Nº de Unidades Estatísticas			Pessoal ao Serviço		
		2009	2010	2011	2009	2010	2011
21	Fabricação de produtos farmacêuticos de base e de preparações	-	-	-	-	-	-
22	Fabricação de artigos de borracha e de matérias plásticas	-	-	-	-	-	-
23	Fabricação de outros produtos minerais não metálicos	-	-	-	-	-	-
24	Indústrias metalúrgicas de base	-	-	-	-	-	-
25	Fabricação de produtos metálicos, excepto máquinas e equipamentos	-	-	-	-	-	-
26	Fabricação de equipamentos informáticos, equipamentos para comunicação, produtos electrónicos e ópticos	-	-	-	-	-	-
27	Fabricação de equipamento eléctrico	-	-	-	-	-	-
28	Fabricação de máquinas e de equipamentos, n.e.	-	-	-	-	-	-
29	Fabricação de veículos automóveis, reboques e semi-reboques e componentes para veículos automóveis	-	-	-	-	-	-
30	Fabricação de outro equipamento de transporte	-	-	-	-	-	-
31	Fabricação de mobiliário e de colchões	2	2	2	11	11	11
32	Outras indústrias transformadoras	-	-	-	-	-	-
33	Reparação, manutenção e instalação de máquinas e equipamentos	-	-	-	-	-	-
35	Electricidade, gás, vapor, água quente e fria e ar frio	-	-	-	-	-	-
36	Captação, tratamento e distribuição de água	-	-	-	-	-	-
37	Recolha, drenagem e tratamento de águas residuais	-	-	-	-	-	-
38	Recolha, tratamento e eliminação de resíduos; valorização de materiais	-	-	-	-	-	-
39	Descontaminação e actividades similares	-	-	-	-	-	-
41	Promoção imobiliária (desenvolvimento de projectos de edifícios); construção	-	-	-	-	-	-

Fonte: INE - Ficheiro de Unidades Estatísticas (FUE)

Quadro 9.1 - Número de Unidades Estatísticas, por Principais Ramos de Actividade e Pessoal ao Serviço no Distrito - 2009-2011

Código CAE Divisão	Descrição da Actividade	Nº de Unidades Estatísticas			Pessoal ao Serviço		
		2009	2010	2011	2009	2010	2011
42	Engenharia civil	-	-	-	-	-	-
43	Actividades especializadas de construção	-	-	-	-	-	-
45	Comércio por grosso e a retalho; manutenção e reparação, de veículos automóveis e motociclos	1	1	1	2	2	2
46	Comércio por grosso (inclui agentes), excepto de veículos automóveis e motociclos	2	1	1	13	11	11
47	Comércio a retalho, excepto de veículos automóveis e motociclos	164	163	168	299	298	313
49	Transportes terrestres; transportes por oleodutos ou gasodutos	-	-	-	-	-	-
50	Transportes por água	-	-	-	-	-	-
51	Transportes aéreos	-	-	-	-	-	-
52	Armazenagem e actividades auxiliares dos transportes (inclui manuseamento)	1	1	1	1	1	1
53	Actividades postais e dos correios	-	-	-	-	-	-
55	Alojamento	3	3	3	19	19	19
56	Restauração e similares	24	24	27	57	57	65
58	Actividades de edição	-	-	-	-	-	-
59	Actividades cinematográficas, de vídeo, de produção de programas de televisão, de edição de música e gravação de som	1	1	1	2	2	2
60	Actividades de rádio e de televisão	-	1	1	-	-	-
61	Telecomunicações	-	-	-	-	-	-
62	Consultoria e programação informática e actividades relacionadas	-	-	-	-	-	-
63	Actividades dos serviços de informação	-	-	-	-	-	-
64	Actividades de serviços financeiros (excepto seguros e fundos de pensões)	-	-	-	-	-	-
65	Seguros, resseguros e fundos de pensões (excepto segurança social obrigatória)	-	-	-	-	-	-

Fonte: INE - Ficheiro de Unidades Estatísticas (FUE)

Quadro 9.1 - Número de Unidades Estatísticas, por Principais Ramos de Actividade e Pessoal ao Serviço no Distrito - 2009-2011

Código CAE Divisão	Descrição da Actividade	Nº de Unidades Estatísticas			Pessoal ao Serviço		
		2009	2010	2011	2009	2010	2011
66	Actividades auxiliares de serviços financeiros e dos seguros	-	-	-	-	-	-
68	Actividades imobiliárias	-	-	-	-	-	-
69	Actividades jurídicas e de contabilidade	-	-	-	-	-	-
70	Actividades das sedes sociais e de consultoria para a gestão	-	-	-	-	-	-
71	Actividades de arquitectura, de engenharia e técnicas afins; actividades de ensaios e de análises técnicas	-	-	-	-	-	-
72	Actividades de investigação científica e de desenvolvimento	-	-	-	-	-	-
73	Publicidade, estudos de mercado e sondagens de opinião	-	-	-	-	-	-
74	Outras actividades de consultoria, científicas, técnicas e similares	-	-	-	-	-	-
75	Actividades veterinárias	-	-	-	-	-	-
77	Actividades de aluguer	-	-	-	-	-	-
78	Actividades de emprego	-	-	-	-	-	-
79	Agências de viagem, operadores turísticos e outros serviços de reservas e actividades relacionadas	-	-	-	-	-	-
80	Actividades de investigação e de segurança	-	-	-	-	-	-
81	Actividades relacionadas com edifícios, plantação e manutenção de jardins	-	-	-	-	-	-
82	Actividades de serviços administrativos e de apoio prestados às empresas	-	-	-	-	-	-
84	Administração pública e defesa; segurança social obrigatória	23	23	23	604	604	604
85	Educação	47	47	47	301	301	301
86	Actividades de saúde humana	9	9	9	73		73
87	Actividades de acção social com alojamento	-	-	-	-	-	-

Fonte: INE - Ficheiro de Unidades Estatísticas (FUE)

Quadro 9.1 - Número de Unidades Estatísticas, por Principais Ramos de Actividade e Pessoal ao Serviço no Distrito - 2009-2011

Código CAE Divisão	Descrição da Actividade	Nº de Unidades Estatísticas			Pessoal ao Serviço		
		2009	2010	2011	2009	2010	2011
88	Actividades de acção social sem alojamento	-	-	-	-	-	-
90	Actividades de teatro, de música, de dança e outras actividades artísticas	-	-	-	-	-	-
91	Actividades das bibliotecas, arquivos, museus e outras actividades culturais	-	-	-	-	-	-
92	Lotarias e outros jogos de aposta	-	-	-	-	-	-
93	Actividades desportivas, de diversão e recreativas	-	-	-	-	-	-
94	Actividades das organizações associativas	4	4	4	-	-	-
95	Reparação de computadores e de bens de uso pessoal e doméstico	-	-	-	-	-	-
96	Outras actividades de serviços pessoais	1	1	1	2	2	2
99	Actividades dos organismos internacionais e outras instituições	-	-	-	-	-	-

Fonte: INE - Ficheiro de Unidades Estatísticas (FUE)