

# ESTATÍSTICAS DO DISTRITO GONDOLA

MARÇO, 2012



INSTITUTO NACIONAL DE ESTATÍSTICA



**Estatísticas Distritais (Estatísticas do Distrito de Gondola )**

© 2012 Instituto Nacional de Estatística

Reprodução autorizada, excepto para fins comerciais, com indicação da fonte bibliográfica

---

**PRESIDÊNCIA**

**João Dias Loureiro**  
Presidente

**Manuel da Costa Gaspar**  
Vice - Presidente

**Valeriano da Conceição Levene**  
Vice – Presidente

**FICHA TÉCNICA**

**Título:** Estatísticas do Distrito de Gondola **Fax:** +258 21 305527  
**Editor:** Instituto Nacional de Estatística **Web:** www.ine.gov.mz  
Av. 24 de Julho, nº 1989; Caixa Postal 493  
Telefones: +258 21 305527; 356700  
e-mail: info@ine.gov.mz vendas@ine.gov.mz

**Direcção:** Cirilo Tembe - Director de Integração, Coordenação e Relações Externas

**Coordenação:** Natércia Macuácuca – Coordenadora para as Estatísticas Territoriais

**Concepção:** Instituto Nacional de Estatística Grupo Técnico Central do SEN para ET's

**INE:** Jorge Utui, Natércia Macuácuca, Filipe Amone, Texeira Mandlate, João Boina  
Valentim Raposo, Celso Machava, David Chefe, Raul Cumbe, Nilda Muando e  
Emília Sandrinho

**Banco de Moçambique:** Gabriel Lemaquezani

**MINED:** Constâncio Adelino

**MISAU:** Bina Langa

**MINAG:** Aurélio Mathe

**Controlo de Qualidade:** Cirilo Tembe e Cassiano Chipembe

**Design e Grafismo:** Jorge Utui, António Guimarães e Claudino Falume

## SINAIS CONVENCIONAIS

-	Resultado nulo
..	Categoria não aplicável
...	Dados não disponíveis à data da publicação
0	Dado inferior a metade da unidade de medida
*	Dado rectificado

## SIGLAS E ABREVIATURAS

INE	Instituto Nacional de Estatística
SEN	Sistema Estatístico Nacional
MINAG	Ministério da Agricultura
MINED	Ministério da Educação
MISAU	Ministério da Saúde
MITRAB	Ministério do Trabalho
MIREM	Ministério dos Recursos Minerais
INAM	Instituto Nacional de Meteorologia
BM	Banco de Moçambique
DICRE	Direcção de Integração, Coordenação e Relações Externas
DEMOVIS	Direcção de Estatísticas Demográficas, Sociais e Vitais
DARH	Direcção de Administração e Recursos Humanos
DCNIG	Direcção de Contas Nacionais e Indicadores Globais
DESE	Direcção de Estatísticas Sectoriais e de Empresas
DCI	Direcção de Censos e Inquéritos
ET's	Estatísticas Territoriais
GT-ET's	Grupo Técnico Central do SEN para as ET's
DPINE	Delegação Provincial do INE
EPI; EPII	Ensino Primário do 1º e 2º Graus
ESGI; ESGII	Ensino Secundário Geral 1º e 2º Ciclo
ETP	Ensino Técnico Profissional
FUE	Ficheiro de Unidades Estatísticas

### PROCESSO DE PRODUÇÃO DE ESTATÍSTICA COM BASE EM FONTES ADMINISTRATIVAS

Os sectores do Governo recolhem dados sobre pessoas singulares ou colectivas, com base em procedimentos administrativos que tem normalmente um fim primário que não é estatístico. No uso de dados administrativos para fins estatísticos é importante que os princípios éticos de todos os produtores sejam claros compreendidos, respeitados e reflectidos, no processo de produção das Estatísticas Oficiais. A Educação e Saúde seguem uma metodologia em cascata, o processo inicia nas unidades primárias: Escola e Unidade Sanitária, respectivamente com o registo de dados recorrendo a modelos e formulários típicos e regulamentados. Os dados são posteriormente globalizados por território (Distrito, Província e País), com recursos ao uso de aplicativos informáticos que permitem tirar diferentes relatórios de acordo com o solicitado.

**AGREGADO FAMILIAR RURAL** - Conjunto de pessoas que vivem no meio rural, ligadas ou não por laços consanguíneos, vivendo normalmente sob o mesmo “tecto” e comendo da mesma “panela”, em regime de comunhão de vida.

**AREA CULTIVADA** - Área lavrada ou que tenha recebido qualquer outro tipo de preparo da terra na campanha em causa, podendo ou não ter culturas anuais ou permanentes.

**BASE DE DADOS** - Conjunto de dados necessários e suficientes para realizar os tratamentos informáticos. A base de dados é composta por um conjunto de ficheiros lógica e fisicamente integrados.

**CLASSIFICAÇÃO** - Lista estruturada de categorias, discretas, exaustivas e mutuamente exclusivas, definidas por códigos e designações, e que se destinam à classificação de todas as unidades de uma certa população relativamente a uma propriedade definida.

**CÓDIGO** - Sistema convencional biunívoco de representação dos elementos de um conjunto por meio de símbolos discretos.

**COERÊNCIA** - Componente da Qualidade Estatística que se refere à adequabilidade das estatísticas a uma segura comparação ou combinação de diferentes maneiras e com várias finalidades. A Coerência pode ser analisada ao longo do tempo, quando se trata de uma mesma estatística produzida por operações estatísticas diferentes, ou entre estatísticas diferentes incidindo sobre o mesmo período de referência.

**COMPARABILIDADE** - Componente da Qualidade Estatística que se refere à medida do impacto das diferenças entre estatísticas, quando comparadas entre áreas geográficas, domínios não geográficos ou períodos de referência. Estas diferenças são devidas ao uso de conceitos e definições diferentes e à utilização de diferentes procedimentos e instrumentos de medida.

**CONSULTA EXTERNA** - Entrevista do médico com o doente para fins de exame, diagnóstico, prognóstico e tratamento. Por outras palavras: é a atenção médica dispensada a um doente numa Unidade Sanitária, em regime ambulatorio.

**CULTURAS ALIMENTARES BÁSICAS** - Culturas cuja produção é mais utilizadas para alimentação das pessoas (milho, arroz, mapira, mexoeira, amendoim, mandioca, feijões em geral).

**CULTURAS DE RENDIMENTO** - Culturas que em regra, são destinadas a venda como finalidade principal. Normalmente passam por um processamento industrial.

**DADO ADMINISTRATIVO** - Informação estatística primária resultante de actos administrativos existente nos respectivos registos.

**DADO ESTATÍSTICO** - Factos e números colectados, analisados e sistematizados para apresentação e interpretação.

**EFFECTIVO PECUÁRIO** - Totalidade de animais domésticos da exploração pecuária ou agro-pecuária que são propriedade ou não da mesma.

**ESTATÍSTICA** - É a técnica que tem por objecto a recolha, processamento, análise e publicação de dados numéricos visando conhecer a estrutura dos fenómenos colectivos, a descoberta das suas leis e relações e a extracção de regras de previsão sobre a sua ocorrência.

**ESTATÍSTICAS OFICIAIS** - Informação estatística agregada produzida e difundida pelos órgãos produtores do SEN, para fins nacionais e comunitários, resultante da recolha e tratamento de dados estatísticos individuais, que mede a intensidade de um determinado fenómeno colectivo numa população estatística cujas unidades estatísticas integradoras foram objecto de observação estatística directa ou indirecta.

**EXPLORAÇÃO AGRO-PECUARIA** - Unidade económica de produção Agro - pecuária sob uma gestão singular baseada na exploração fundiária destinada a produção agrícola, pecuária ou ambas, sem ter em consideração os aspectos legais de posse (título) ou tamanho. A gestão singular pode ser exercida por um ou mais indivíduos ou um ou mais agregados familiares, ou por uma pessoa jurídica, como corporação, cooperativa ou agências governamentais ou estatal. A exploração pode ter uma ou mais parcelas.

**FICHEIRO DE UNIDADES ESTATÍSTICAS (FUE)** - Registo contendo elementos de identificação e de caracterização de uma População. São habitualmente utilizados para a construção de bases de amostragem.

**INDICADOR** - Relação, geralmente expressa em número relativo, estabelecida entre dados de variáveis em estudo.

**ÍNDICE** - Relação, geralmente expressa em percentagem, existente entre dois estados, em momentos diferentes, de uma grandeza susceptível de variar ao longo do tempo.

**INQUÉRITO** - Investigação sobre determinadas características de uma população através da recolha de dados de uma amostra dessa população e posterior estimação dessas características através de recurso a metodologias estatísticas.

**MEDIDA ESTATÍSTICA** - Expressão usada (Média, Mediana, Moda, Total, índice, etc.) para sintetizar os valores de uma variável referentes às unidades estatísticas de um grupo específico (domínio).

**POPULAÇÃO** - Conjunto dos elementos (pessoas, entidades, objectos ou acontecimentos) com uma dada característica comum.  
Nota: Em demografia considera-se população ao conjunto de indivíduos ou pessoas que vivem num determinado país ou numa determinada área geográfica dentro do mesmo país. Também se emprega o termo população para se referir a sub-grupos da população (exemplo, população escolar, população urbana, população activa, etc.)

**POPULAÇÃO - ALVO** - Conjunto de todos os elementos que estão em conformidade com as especificações nos objectivos de um determinado inquérito.  
Os elementos da população - alvo são conhecidos por unidades de observação ou estatísticas.

**QUESTIONÁRIO** - Instrumento identificável contendo questões destinadas a recolher dados estatísticos dos inquiridos.

**RECEASEAMENTO** - Operação estatística em que todos os elementos de uma população são observados. Ou seja, é o conjunto de operações que visa a recolher, analisar e publicar dados demográficos, económicos e sociais da população de uma determinada área num dado momento. Portanto, é uma operação estatística muito importante para a planificação do desenvolvimento económico e social do país.

**RELAÇÃO ALUNOS/PROFESSOR** - Relação entre o número de alunos matriculados e o número de professores em exercício, ou seja, é o número médio de alunos que são assistidos por um professor.

**SALDO MIGRATÓRIO OU MIGRAÇÃO LÍQUIDA** - Diferença entre o número de entradas e saídas por migração, internacional ou interna, para um determinado país ou região, num dado período de tempo.

**SAÚDE MATERNO INFANTIL** - Programa que tem como objectivo acompanhar o estado de Saúde das mulheres grávidas e no pós- parto (6 semanas depois do parto) e das crianças menores de 5 anos de idade, que constituem os dois grupos de população com risco de saúde mais elevado.

**TAXA BRUTA DE ADMISSÃO AOS 6 ANOS** - Proporção entre os alunos com 6 anos de idade que frequentam pela primeira vez a 1ª classe (novos ingressos) e o total da população com 6 anos.

**TAXA DE ANALFABETISMO** - Proporção entre a população de 15 anos de idade ou mais que não sabe ler e escrever em nenhuma língua e a população desse grupo etário.

**TAXA BRUTA DE EMIGRAÇÃO** - Número médio de emigrantes permanentes observado durante um determinado período de tempo, normalmente um ano civil, referido à população a meio do ano desse período.

**TAXA BRUTA DE IMIGRAÇÃO** - Número médio de imigrantes permanentes observado durante um determinado período de tempo, normalmente um ano civil, referido à população a meio do ano desse período.

**TAXA DE RESPOSTA** - Proporção de unidades da amostra para as quais foi possível obter resposta de entre as unidades elegíveis. Pode ser calculada dividindo o número de unidades com resposta pelo número de unidades elegíveis.

**TAXA BRUTA DE ESCOLARIDADE** - Proporção entre o total de alunos frequentando um determinado nível de ensino e a população do grupo etário oficial para frequentar esse nível.

**TAXA DE COBERTURA** - Percentagem da população alvo de um programa que foi efectivamente abrangida pelos serviços de saúde.

**TAXA LÍQUIDA DE ESCOLARIDADE** - Proporção entre o total de alunos do grupo etário teoricamente recomendável para frequentar um determinado nível de ensino e a população do grupo etário correspondente.

**TAXA BRUTA DE NATALIDADE** - Número médio de nados vivos ocorrido durante um determinado período de tempo, referido à população total a meio do ano desse período ou seja, é o quociente entre o número de nascimentos vivos no ano t e a população a meio do ano desse período (habitualmente expressa em número de nados vivos por 1000 habitantes).

**TAXA BRUTA DE MORTALIDADE** - Número médio de óbitos observado durante um período de tempo, normalmente um ano civil referido à população a meio do ano desse período ou seja, é quociente entre o número de mortes no ano t e a população a meio do ano desse período. (habitualmente expressa em número de óbitos por 1000 habitantes).

**UNIDADE ESTATÍSTICA** - Elemento da população - alvo para a qual se pretende obter informação estatística.

**VALIDAÇÃO** - Processo para detectar e corrigir erros individuais nos registos, resultantes da recolha da informação estatística.

**VARIÁVEL** - Característica das Unidades Estatísticas observadas que interessa ou em estudo.

## PREFÁCIO

As três edições anteriores desta publicação serviram para avaliar os aspectos relevantes para a definição dos conteúdos, cobertura e periodicidade, ideais para a melhoria da mesma, tendo em conta a dinâmica da informação disponibilizada pelas fontes e as necessidades dos usuários tinham. Igualmente serviu também, entre outros objectivos, de avaliação da capacidade dos sectores da Educação e da Saúde em produzir e disseminar informação com desagregação a nível do Distrito.

Uma vez testada e confirmada a importância e relevância da informação constante na publicação, é lançada esta quarta edição que marca o início de uma etapa de consolidação, não só dos indicadores e dos dados contidos nas edições anteriores, como também das metodologias de elaboração, dos processos e locais de actualização da informação na Base de Dados das Estatísticas Territoriais.

A presente edição, apresenta como principais aspectos novos, o desdobramento distrital da informação sobre Instituições Financeiras que inclui a distribuição territorial dos meios de pagamento (ATM's e POS's), disponibilizada pelo Banco de Moçambique e novos quadros com indicadores sócio-demográficos, resultados do III RGPH. Salientar que para além dos indicadores contidos nesta publicação, o INE produziu uma vasta gama de informação resultante do III RGPH, para cada um dos distritos do país que podem ser encontrados em todas as Delegações Provinciais do INE e Secretarias Distritais.

A quarta edição, é também marcada pela definição do período e da periodicidade da publicação, fixada em duas publicações anuais, com tiragens em Maio e Novembro e pela apresentação, pela primeira vez, da informação da Província Cidade de Maputo, pelos sete Distritos Municipais, à semelhança das demais províncias.

Os dados e indicadores com desagregação distrital contidos nesta publicação irão reforçar a lista das principais fontes de alimentação de outros importantes instrumentos de avaliação do crescimento económico e social dos Distritos, como são os casos do Sistema de Monitoria do Desenvolvimento Distrital (SMoDD) que é uma ferramenta que se encontra na sua fase experimental, bem como para a actualização dos Perfis Distritais.

Reconhecemos, porém, que continuamos aquém das necessidades do nosso usuário em termos de informação concretamente de alguns sectores chave como saúde e agricultura. Esforço conjunto com os respectivos sectores no sentido de suprir esta lacuna, estão em curso, para a disponibilização desta informação nas próximas edições.

O INE/SEN agradece antecipadamente, a todos que se dignarem enviar críticas e sugestões, ajudando-nos a levar a cabo a nossa missão que é de satisfazer, cada vez melhor, as crescentes necessidades de informação estatística.

Maputo, Março de 2012



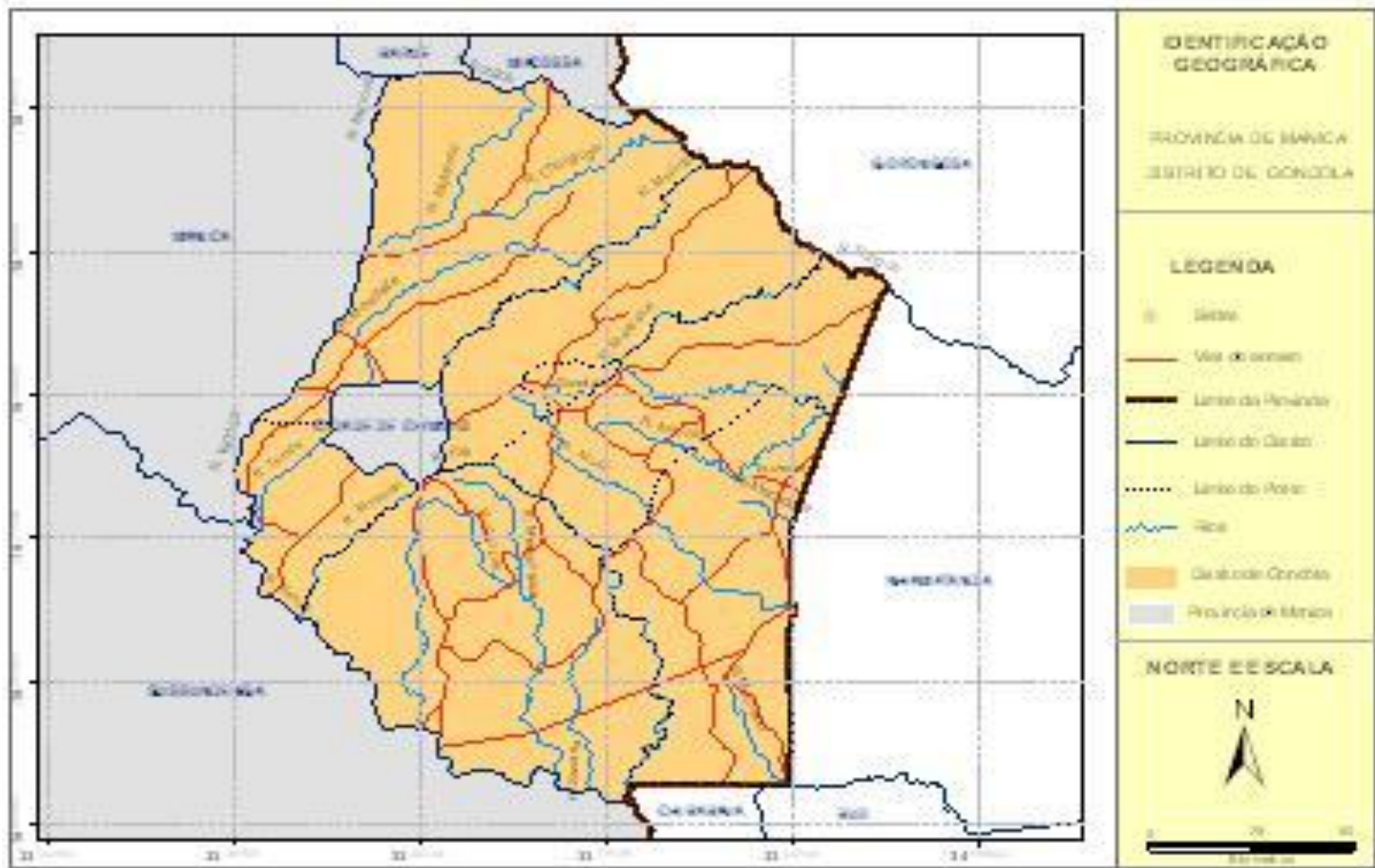
João Dias Loureiro

Presidente

## ÍNDICE

1 - Dados Gerais	8
2 - População	10
3 - Indicadores de Bem Estar	11
4 - Indicadores Sócio - Demográficos	14
5 - Educação	16
6 - Saúde	20
7 - Agricultura	23
8 - Finanças e Investimento	24
9 – Cadastro de Empresas FUE	25

## 1 - DADOS GERAIS



Fonte: INE

Quadro 1.1 – Localização Geográfica

Distrito	Distrito de Gondola			
	Norte	Sul	Este	Oeste
Limites	Barué, Macossa e Província de Sofala (Gorongosa)	Sussundenga e Província de Sofala (Chibabava e Búzi)	Província de Sofala (Gorongosa e Nhamatanda)	Manica e Sussundenga

Fonte: INE

## Quadro 1.2 - Recursos Minerais

Gabro Dolerite Norite, Latão, Titanio, Argila,  
Agregado de Cascalho , Mica, , Corundo

Fonte: Ministério dos Recursos Minerais

## Quadro 1.3 – Superfície em Km<sup>2</sup>, População Total e Densidade Populacional - 2012

	Distrito	Província	Distrito/Província (em %)
	2012		
Superfície	5,766	62,272	9.3
População	310,429	1,735,351	0.2
Densidade Populacional	53.8	27.9	..

Fonte: INE, Projeções, Anuais, da População Total das Províncias e Distritos 2007-2040

## Quadro 1.4 – Clima

	2008	2009	2010	2011
Temperatura Média °C	22.3	22.3	22.3	22.3
Temperatura Máxima Absoluta °C	39.1	39.1	39.1	39.1
Temperatura Mínima Absoluta °C	10.1	10.1	10.1	10.1
Humidade Relativa (%)	67.4	67.4	67.4	67.4
Precipitação Média Mensal mm	78.8	78.8	78.8	78.8

Fonte: Instituto Nacional de Meteorologia

Nota: Para os Distritos sem estação meteorológica, os dados do clima são as médias da província

## 2 – POPULAÇÃO

Quadro 2.1 – População do Distrito, por Grandes Grupos Etários e % em Relação ao Total da Província - 2012

Grupos Etários e Sexo	Distrito		Província	Dist/Prov (em %)
	Número	%	Número	
<b>Total</b>	<b>310,429</b>	<b>100.0</b>	<b>1,735,351</b>	<b>17.9</b>
População feminina	156,611	50.4	900,508	17.4
População masculina	153,818	49.6	834,843	18.4
<b>Grupos Especiais</b>	<b>310,429</b>	<b>100.0</b>	<b>1,735,351</b>	<b>17.9</b>
População total entre 0-4 anos	58,189	18.7	331,238	17.6
População total entre 5-14 anos	96,234	31.0	516,362	18.6
População total entre 15-64 anos	148,122	47.7	844,027	17.5
População total maior de 65 anos	7,884	2.5	43,724	18.0
<b>Índice de Masculinidade</b>	<b>98.2</b>	<b>..</b>	<b>92.7</b>	<b>..</b>

Fonte: INE, Projeções, Anuais, da População Total das Províncias e Distritos 2007-2040

Quadro 2.2 - População do Distrito por Homens e Mulheres - 2008-2012

População	2008	2009	2010	2011	2012	Est. Perc.
<b>Total</b>	<b>272,396</b>	<b>281,562</b>	<b>290,954</b>	<b>300,576</b>	<b>16,032</b>	<b>100.0</b>
Homens	134,525	139,146	143,901	148,791	7,918	959.4
Mulheres	137,871	142,416	147,053	151,785	8,115	976.9

Fonte: INE, Projeções, Anuais, da População Total das Províncias e Distritos 2007-2040

Quadro 2.3 – População do Distrito, por Grupos Etários - 2008-2012

População	2008	2009	2010	2011	2012	Est. Perc.
<b>Total</b>	<b>272,396</b>	<b>281,562</b>	<b>290,954</b>	<b>300,576</b>	<b>16,032</b>	<b>100.0</b>
0-4	51,731	53,031	54,442	56,068	2,821	363.0
5-14	83,159	86,680	90,139	93,422	4,450	600.3
15-64	130,002	134,252	138,679	143,296	8,215	923.9
65 e mais	7,505	7,599	7,694	7,790	546	49.2

Fonte: INE, Projeções, Anuais, da População Total das Províncias e Distritos 2007-2040

Quadro 2.4 – População do Distrito, por Grupos Etários seleccionados - 2008-2012

População	2008	2009	2010	2011	2012	Est. Perc.
<b>Total</b>	<b>272,396</b>	<b>281,562</b>	<b>290,954</b>	<b>300,576</b>	<b>16,032</b>	<b>100.0</b>
Menor de 1 ano	11,228	11,605	11,994	12,388	12,786	79.8
1-4	40,502	41,425	42,448	43,680	45,403	283.2

Fonte: INE, Projeções, Anuais, da População Total das Províncias e Distritos 2007-2040

Quadro 2.5 - Mulheres em Idade Fértil - 2008-2012

Mulheres	2008	2009	2010	2011	2012	Est. Perc.
<b>Total</b>	<b>137,871</b>	<b>142,416</b>	<b>147,053</b>	<b>151,785</b>	<b>156,611</b>	<b>100.0</b>
15-49	57,402	59,357	61,379	63,467	65,624	41.9

Fonte: INE, Projeções, Anuais, da População Total das Províncias e Distritos 2007-2040

### 3 – INDICADORES DE BEM ESTAR

**Quadro 3.1 - Agregados Familiares, Segundo Tipo de Material de Construção da Habitação, no Distrito e na Província e sua Distribuição Percentual - 2007**

Tipo de Material	Distrito		Província	
	Número	%	Número	%
<b>Tipo de Paredes das Casas</b>	<b>52,484</b>	<b>100.0</b>	<b>282,393</b>	<b>100.0</b>
Bloco de cimento	962	1.8	11,945	4.2
Bloco de tijolo	3,900	7.4	32,477	11.5
Madeira/zinco	82	0.2	763	0.3
Bloco de adobe	23,435	44.7	87,627	31.0
Caníço/paus/bambú/palmeira	7,065	13.5	29,764	10.5
Paus maticados	16,835	32.1	117,550	41.6
Lata/cartão/papel/saco/casca	89	0.2	347	0.1
Outros	116	0.2	1,920	0.7
<b>Tipo de Cobertura das Casas</b>	<b>52,484</b>	<b>100.0</b>	<b>282,393</b>	<b>100.0</b>
Laje de betão	30	0.1	494	0.2
Telha	9	0.0	125	0.0
Chapa de lusalite	1,158	2.2	13,950	4.9
Chapa de zinco	8,410	16.0	58,690	20.8
Capim/colmo/palmeira	42,620	81.2	206,928	73.3
Outros	257	0.5	2,206	0.8
<b>Tipo de Pavimento das Casas</b>	<b>52,484</b>	<b>100.0</b>	<b>282,393</b>	<b>100.0</b>
Madeira/parquet	65	0.1	1,068	0.4
Mármore/granulito	36	0.1	236	0.1
Cimento	4,424	8.4	41,432	14.7
Mosaico/tijoleira	144	0.3	1,289	0.5
Adobe	42,683	81.3	215,773	76.4
Sem nada	5,031	9.6	21,838	7.7
Outros	101	0.2	757	0.3

Fonte: INE – III Recenseamento Geral da População e Habitação 2007

**Quadro 3.2 - Agregados Familiares que Possuem Bens Duráveis, no Distrito e Total da Província - 2007**

Bens Duráveis	Distrito		Província	
	Número	%	Número	%
Rádio	35,131	66.9	162,019	57.4
Televisão	1,528	2.9	22,029	7.8
Telefone	171	0.3	1,815	0.6
Computador	71	0.1	1,140	0.4
Carro	395	0.8	4,291	1.5
Motorizada	253	0.5	2,770	1.0
Bicicleta	22,143	42.2	103,554	36.7
Nenhum	13,930	26.5	96,358	34.1
<b>Número total agregados familiares</b>	<b>52,484</b>	<b>..</b>	<b>282,393</b>	<b>..</b>

Fonte: INE – III Recenseamento Geral da População e Habitação 2007

**Quadro 3.3 - Agregados Familiares Segundo Distribuição de Fonte de Água, no Distrito e na Província - 2007**

Fonte de Água	Distrito		Província	
	Número	%	Número	%
Água Canalizada dentro de casa (rede)	146	0.3	2,298	0.8
Água Canalizada fora de casa (rede)	252	0.5	8,998	3.2
Fontenário	1,882	3.6	15,662	5.5
Poço / Furo protegido	7,813	14.9	54,787	19.4
Poço sem bomba (céu aberto)	29,026	55.3	115,950	41.1
Rio / Lago / Lagoa	13,280	25.3	82,024	29.0
Água da chuva	26	0.0	367	0.1
Água mineral	21	0.0	167	0.1
Outros	38	0.1	2,140	0.8
<b>Número total agregados familiares</b>	<b>52,484</b>	<b>100.0</b>	<b>282,393</b>	<b>100.0</b>

Fonte: INE – III Recenseamento Geral da População e Habitação 2007

**Quadro 3.4 - Agregados Familiares Segundo a Distribuição de Tipo de Serviço Sanitário na Habitação - 2007**

Tipo de Serviço Sanitário	Distrito		Província	
	Número	%	Número	%
Retrete ligada à fossa séptica	549	1.0	5,547	2.0
Latrina Melhorada	1,113	2.1	17,186	6.1
Latrina Tradicional Melhorada	1,782	3.4	20,259	7.2
Latrina Tradicional Não Melhorada	10,423	19.9	71,742	25.4
Sem Latrina	38,617	73.6	167,659	59.4
<b>Número total agregados familiares</b>	<b>52,484</b>	<b>100.0</b>	<b>282,393</b>	<b>100.0</b>

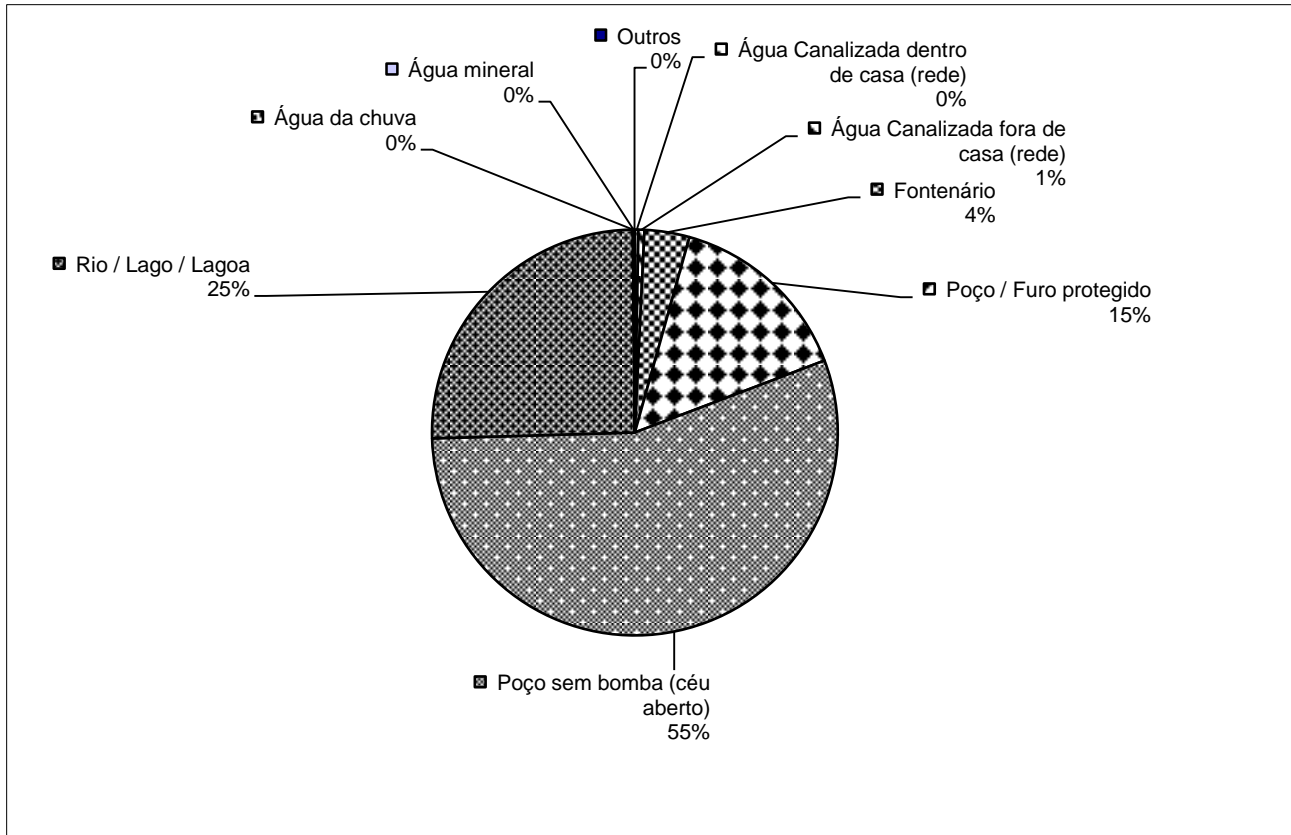
Fonte: INE – III Recenseamento Geral da População e Habitação 2007

**Quadro 3.5 - Agregados Familiares Segundo Principal Fonte de Energia na Habitação - 2007**

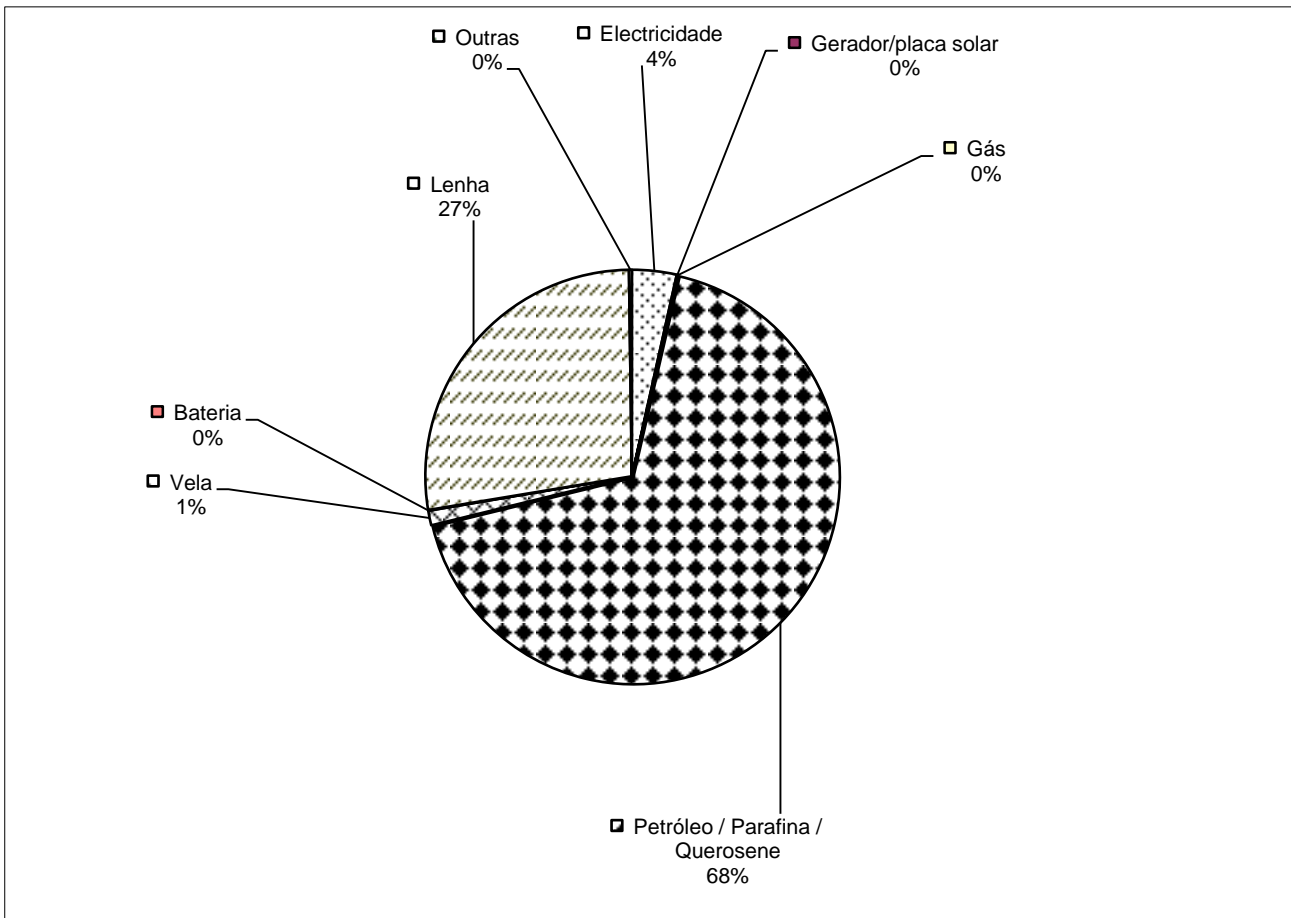
Fonte de Energia	Distrito		Província	
	Número	%	Número	%
Electricidade	1,832	3.5	22,416	7.9
Gerador/placa solar	53	0.1	1,598	0.6
Gás	8	0.0	77	0.0
Petróleo / Parafina / Querosene	35,466	67.6	158,654	56.2
Vela	601	1.1	7,719	2.7
Bateria	32	0.1	3,153	1.1
Lenha	14,374	27.4	88,204	31.2
Outras	118	0.2	572	0.2
<b>Número total agregados familiares</b>	<b>52,484</b>	<b>100.0</b>	<b>282,393</b>	<b>100.0</b>

Fonte: INE – III Recenseamento Geral da População e Habitação 2007

**Gráfico 1 - Agregados Familiares Segundo Acesso a Água Potável no Distrito - 2007**



**Gráfico 2 - Agregados Familiares Segundo Principal Fonte de Energia na Habitação no Distrito - 2007**



#### 4 – INDICADORES SÓCIO - DEMOGRÁFICOS

Quadro 4.1 – Indicadores Sócio - Demograficos, no Distrito - 2002 - 2007

Indicadores	Distrito	Província
<b>Demografia</b>		
Índice de Masculinidade	98.2	92.7
<b>Saldo Migratório</b>	<b>0.7</b>	...
Taxa de Imigração	2.1	19.6
Taxa de Emigração	1.4	...
<b>Saúde</b>		
Taxa Bruta de Fecundidade	6.9	84.2
Taxa Bruta de Natalidade	45.0	86.1

Fonte: INE, DEMOVIS

Nota: Dados referentes ao período de 5 anos (2002-2007)

Quadro 4.2 – Indicadores Sócio - Demograficos: distribuição dos Agregados Familiares Segundo Estado Civil

Indicadores	Distrito	Província
<b>Total</b>	<b>100.0</b>	<b>100.0</b>
Solteiros	4.4	33.1
Casados	6.3	4.4
União marital	69.0	51.9
Divorciado	6.4	3.0
Viúvo	14	7
Desconhecido	0.4	1.0

Fonte: INE, DEMOVIS

**Quadro 4.3 – Indicadores Sócio - Demográficos: Distribuição dos Agregados Familiares Segundo Religião**

Indicadores	Distrito	Província
<b>Total</b>	<b>100.0</b>	<b>100.0</b>
Católica	9.0	30.6
Anglicana	0.9	9.6
Islâmica	0.8	19.0
Sião/Zione	38.7	36.3
Evangélica	24.2	2.4
Sem religião	23.4	0.9
Outra religião	2.7	0.8
Desconhecida	0.4	0.5

Fonte: INE, DEMOVIS

**Quadro 4.4 – Indicadores Sócio - Demográficos: Taxas Específicas de Analfabetização**

Grupos Etários	Taxa de Analfabetismo					
	Distrito			Província		
	Total	Homens	Mulheres	Total	Homens	Mulheres
<b>Total</b>	<b>100.0</b>	<b>100.0</b>	<b>100.0</b>	<b>100.0</b>	<b>100.0</b>	<b>100.0</b>
15 - 19	18.9	9.4	28.5	43.0	11.9	30.4
20 - 24	33.4	13.8	51.4	46.8	14.8	46.9
25 - 29	41.5	20.1	61.7	6.7	21.3	58.3
30 - 39	45.0	22.0	66.8	97.6	25.2	65.2
40 - 49	51.4	21.9	80.4	98.4	25.3	77.1
50 - 59	61.3	33.4	89.9	95.8	38.1	88.4
60 e mais	74.6	53.0	94.7	93.4	60.3	94.0

Fonte: INE, DEMOVIS

## 5 - EDUCAÇÃO

Quadro 5.1 - Estabelecimentos Escolares por Nível de Ensino no Distrito - 2007-2011

Estabelecimentos de Ensino	Ano					Variações (%)	
	2007	2008	2009	2010	2011	2011/2010	2011/2007
<b>Escolas por nível de Ensino</b>							
<b>Primárias</b>							
<b>EPI</b>	117	126	127	130	132	1.5	12.8
Públicas	113	120	124	130	130	0.0	15.0
Privadas / Comunitárias	4	6	3	-	2	..	-50.0
<b>EPII</b>	33	42	43	47	52	10.6	57.6
Públicas	30	40	43	47	51	8.5	70.0
Privadas / Comunitárias	3	2	-	-	1	..	-66.7
<b>Secundárias</b>							
<b>ESGI</b>	3	6	7	12	16	33.3	433.3
Públicas	3	6	7	12	16	33.3	433.3
Privadas	-	-	-	-	-	..	..
<b>ESGII</b>	2	2	2	2	2	0.0	0.0
Públicas	2	2	2	2	2	0.0	0.0
Privadas	-	-	-	-	-	..	..

Fonte: MINED - Direcção de Planificação e Cooperação

Nb: Não se trata do número de edifícios escolares, mas do número de escolas que leccionam níveis de ensino

Quadro 5.2 - Número de Alunos EP I e EPII; Taxas de Aprovação por Nível no Distrito - 2007-2011

Indicadores	Ano					Variações (%)	
	2007	2008	2009	2010	2011	2011/2010	2011/2007
<b>Número de alunos (EPI + EPII)</b>	66,975	69,282	71,868	76,228	78,339	2.8	17.0
<b>Percentagem de raparigas</b>	46.2	46.2	47.6	47.8	47.5	-0.6	2.8
Taxa de Aprovação da 5ª classe	65.9	65.1	58.6	56.4	...	..	..
Taxa de Aprovação da 7ª classe	58.7	63.3	64.9	100.0	...	..	..

Fonte: MINED - Direcção de Planificação e Cooperação

**Quadro 5.3 - Estabelecimentos Escolares por Nível de Ensino na Província - 2007-2011**

Estabelecimentos de Ensino	Ano					Variações (%)	
	2007	2008	2009	2010	2011	2011/2010	2011/2007
<b>Escolas por nível de Ensino</b>							
<b>Primárias</b>							
<b>EPI</b>	602	637	680	703	722	2.7	19.9
Públicas	589	622	667	695	710	2.2	20.5
Privadas / Comunitárias	13	15	13	8	12	50.0	-7.7
<b>EPII</b>	217	274	310	341	351	2.9	61.8
Públicas	209	268	301	335	343	2.4	64.1
Privadas / Comunitárias	8	6	9	6	8	33.3	0.0
<b>Secundárias</b>							
<b>ESGI</b>	40	49	62	75	80	6.7	100.0
Públicas	36	45	57	71	76	7.0	111.1
Privadas	4	4	5	4	4	0.0	0.0
<b>ESGII</b>	10	10	12	20	19	-5.0	90.0
Públicas	10	10	12	18	18	0.0	80.0
Privadas	0	0	0	2	1	-50.0	..

Fonte: MINED - Direcção de Planificação e Cooperação

Nb: Não se trata do número de edifícios escolares, mas do número de escolas que leccionam níveis de ensino

**Quadro 5.4 - Número de Alunos EPI e EPII; Taxas de Aprovação na Província - 2007-2011**

Indicadores	Ano					Variações (%)	
	2007	2008	2009	2010	2011	2011/2010	2011/2007
<b>Número de alunos (EPI + EPII)</b>	349,958	372,293	383,194	401,759	397,160	-1.1	13.5
<b>Percentagem de raparigas</b>	46.1	46.4	47.1	47.2	47.2	0.2	2.5
Taxa de Aprovação da 5ª classe	68.5	67.8	65.1	60.2	...	..	..
Taxa de Aprovação da 7ª classe	66.7	67.6	64.6	100.0	...	..	..

Fonte: MINED - Direcção de Planificação e Cooperação

**Quadro 5.5 - Número de Alunos ESG I e ESGII; Taxas de Aprovação no Distrito - 2007-2011**

Indicadores	Ano					Variações (%)	
	2007	2008	2009	2010	2011	2011/2010	2011/2007
<b>Número de alunos (ESGI + ESGII)</b>	5,100	5,569	7,088	8,116	9,396	15.8	84.2
<b>Percentagem de raparigas</b>	32.5	30.8	33.5	34.1	35.3	3.5	8.5
Taxa de Aprovação da 10ª classe	56.0	72.4	42.5	36.3	...	..	..
Taxa de Aprovação da 12ª classe	45.3	72.1	59.0	27.3	...	..	..

Fonte: MINED - Direcção de Planificação e Cooperação

**Quadro 5.6 - Número de Alunos ESG I e ESGII; Taxas de Aprovação na Província - 2007-2011**

Indicadores	Ano					Variações (%)	
	2007	2008	2009	2010	2011	2011/2010	2011/2007
<b>Número de alunos (ESGI + ESGII)</b>	46,592	51,562	60,237	80,192	70,120	-12.6	50.5
<b>Percentagem de raparigas</b>	34.7	36.2	37.7	39.3	40.6	3.2	16.9
Taxa de Aprovação da 10ª classe	53.1	55.9	47.8	38.1	...	..	..
Taxa de Aprovação da 12ª classe	32.3	59.4	39.1	20.3	...	..	..

Fonte: MINED - Direcção de Planificação e Cooperação

**Quadro 5.7 - Professores em Exercício; Relação Alunos por Professor no Distrito - 2007-2011**

Indicadores	Ano					Variações (%)	
	2007	2008	2009	2010	2011	2011/2010	2011/2007
<b>Número de Professores (EPI + EPII)</b>	979	1,051	1,099	1,220	1,392	14.1	-29.7
Relação média Alunos/Professor	68	66	65	62	56	-9.9	21.6
Percentagem de Professores sem Formação	56.2	53.3	52.5	47.0	41.2	-12.2	36.2
<b>Número de Professores (ESGI + ESGII)</b>	84	144	218	225	331	47.1	-74.6
Relação média Alunos/Professor	60.7	38.7	32.5	36.1	28.4	-21.3	113.9

Fonte: MINED - Direcção de Planificação e Cooperação

**Quadro 5.8 - Professores em Exercício; Relação Alunos por Professor, na Província - 2007-2011**

Indicadores	Ano					Variações (%)	
	2007	2008	2009	2010	2011	2011/2010	2011/2007
<b>Número de Professores (EPI + EPII)</b>	6,312	7,084	7,740	8,313	8,898	7.0	-29.1
Relação média Alunos/Professor	55.4	52.6	49.5	48.3	44.6	-7.6	24.2
Percentagem de Professores sem Formação	56.6	51.8	50.1	46.0	40.2	-12.7	40.8
<b>Número de Professores (ESGI + ESGII)</b>	1,057	1,478	1,872	2,012	2,577	28.1	-59.0
Relação média Alunos/Professor	44.1	34.9	32.2	39.9	27.2	-31.7	62.0

Fonte: MINED - Direcção de Planificação e Cooperação

Quadro 6.1 - Infraestruturas de Saúde, por Tipo, no Distrito e na Província - 2008-2010

Infraestruturas	Distrito			
	2007	2008	2009	2010
<b>Unidades Sanitárias Públicas</b>				
Hospital Central	-	-	-	-
Hospital Psiquiátrico	-	-	-	-
Hospital Provincial	-	-	-	-
Hospital Rural	-	-	-	-
Hospital Geral	-	-	-	-
Hospital Distrital	-	1	1	-
Centros de Saúde	-	9	8	-
Postos de Saúde	-	1	-	-
<b>Equipamento</b>				
Total de Camas Gerais	-	77	102	-
Camas da Maternidade	-	57	47	-
Camas por 1000 Habitantes	...	0.3	0.4	...

Fonte: MISAU - Direcção de Planificação e Cooperação

Quadro 6.2 - Infraestruturas de Saúde, por Tipo, no Distrito e na Província - 2008-2010

Infraestruturas	Província			
	2007	2008	2009	2010
<b>Unidades Sanitárias Públicas</b>				
Hospital Central	-	-	-	-
Hospital Psiquiátrico	-	-	-	-
Hospital Provincial	-	1	1	-
Hospital Rural	-	1	-	-
Hospital Geral	-	-	-	-
Hospital Distrital	-	3	3	-
Centros de Saúde	-	81	73	-
Postos de Saúde	-	11	-	-
<b>Equipamento</b>				
Total de Camas Gerais	-	1,156	1,033	-
Camas da Maternidade	-	433	369	-
Camas por 1000 Habitantes	...	0.8	0.7	..

Fonte: MISAU - Direcção de Planificação e Cooperação

**Quadro 6.3 - Variação em % das Infraestruturas de Saúde, por Tipo, no Distrito e na Província - 2009-2010**

Infraestruturas	Variação (%) no Distrito 2010/2009	Variação (%) na Província 2010/2009	Dist/Prov (em %)	
			2009	2010
<b>Unidades Sanitárias Públicas</b>				
Hospital Central	-	-	-	-
Hospital Psiquiátrico	-	-	-	-
Hospital Provincial	-	-	-	-
Hospital Rural	-	-	-	-
Hospital Geral	-	-	-	-
Hospital Distrital	-	-	33.3	-
Centros de Saúde	-	-	11.0	-
Postos de Saúde	-	-	-	-
<b>Equipamento</b>				
Total de Camas Gerais	-	-	9.9	-
Camas da Maternidade	-	-	12.7	-
Camas por 1000 Habitantes	-	-	..	..

Fonte: MISAU - Direcção de Planificação e Cooperação

**Quadro 6.4 - Atendimento Saúde Materno - Infantil no Distrito e na Província - 2008-2010**

Tipo de Atendimento	Distrito			Província		
	2008	2009	2010	2008	2009	2010
<b>Consultas Pré-Natais: 1as Consultas</b>	14,899	15,699	16,653	79,176	86,725	94,186
Taxa de Cobertura	138.7	...	...	109.8	...	...
<b>Partos Institucionais</b>	7,258	6,926	8,273	40,629	43,360	49,855
Taxa de Cobertura	75.1	...	...	62.6	...	...
<b>Consultas pós - parto</b>	10,519	10,207	10,717	56,237	53,900	58,473
Taxa de Cobertura Consultas pós - parto	122.4	...	...	97.5	...	...
Taxa de Cobertura 0 a 11 meses	180.9	...	...	133.4	...	...

Fonte: MISAU - Direcção de Planificação e Cooperação

Nota: As taxas de cobertura foram calculadas com base na população de 2008 projectada a partir do Recenseamento Geral da População de 2007

**Quadro 6.5 - Variação em % do Atendimento Saúde Materno - Infantil, 2009-2010**

Tipo de Atendimento	Variação (%) no Distrito 2010/2009	Variação (%) na Província 2010/2009	Dist/Prov (em %)	
			2009	2010
Consultas Pré-Natais: 1as Consultas	6.1	8.6	18.1	17.7
Partos Institucionais	19.4	15.0	16.0	16.6
Consultas pós - parto	5.0	8.5	18.9	18.3

Fonte: MISAU - Direcção de Planificação e Cooperação

**Quadro 6.6 - Programa Alargado de Vacinação e Taxas de Cobertura, 2008-2010**

Programa Alargado de Vacinação	Distrito			Província		
	2008	2009	2010	2008	2009	2010
<b>BCG realizado</b>	9,576	12,866	12,036	51,057	74,393	72,648
Taxa de cobertura	111.4	...	...	88.5	...	...
<b>DPT/Hep.B 3ª DOSE realizado</b>	8,401	11,974	6,451	42,896	63,105	40,985
Taxa de cobertura	100.3	...	...	76.3	...	...
<b>SARAMPO (VAS) realizado</b>	7,838	11,194	9,056	39,255	59,316	55,266
Taxa de cobertura	93.5	...	...	69.8	...	...

Fonte: MISAU - Direcção de Planificação e Cooperação

Nota: As taxas de cobertura foram calculadas com base na população de 2008 projectada a partir do Recenseamento Geral da População de 2007

**Quadro 6.7 - Variação em % do Programa Alargado de Vacinação, 2009-2010**

Programa Alargado de Vacinação	Variação (%) no Distrito 2010/2009	Variação (%) na Província 2010/2009	Dist/Prov (em %)	
			2009	2010
BCG realizado	-6.5	-2.3	17.3	16.6
DPT/Hep.B 3ª DOSE realizado	-46.1	..	19.0	15.7
SARAMPO (VAS) realizado	-19.1	-35.1	18.9	16.4

Fonte: MISAU - Direcção de Planificação e Cooperação

## 7 - AGRICULTURA

**Quadro 7.1 - Número de Explorações Agro-pecuárias no Distrito e na Província, Segundo o Tipo de Explorações Agro-Pecuárias e % em relação ao Total - 2010**

	Distrito		Província		Dist/Prov %	
	Nr. de Expl.	Área Cult.	Nr. de Expl.	Área Cult.	Nr. de Expl.	Área Cult.
<b>Pequenas e Médias</b>	53,487	48,999	265,436	553,112	20.2	8.9
<b>Grandes</b>	12	327	50	2,788	24.0	11.7
<b>Total</b>	53,499	49,326	265,486	555,900	20.2	8.9

Fonte: INE & MINAG - II Censo Agro-pecuario, 2010/2011

**Quadro 7.2 - Número de Explorações Agro-pecuárias Com Culturas Alimentares Básicas no Distrito e Província, Segundo o Tipo de Explorações Agro-pecuárias e % em Relação ao Total - 2010**

	Distrito		Província		Dist/Prov %	
	Nr. de Expl.	Área Cult.	Nr. de Expl.	Área Cult.	Nr. de Expl.	Área Cult.
<b>Pequenas e Médias</b>	50,401	132,524	253,234	553,112	19.9	24.0
<b>Grandes</b>	9	327	38	2,788	23.7	11.7
<b>Total</b>	50,410	132,851	253,272	555,900	19.9	23.9

Fonte: INE & MINAG - II Censo Agro-pecuario, 2010/2011

**Quadro 7.3 - Área Cultivada de Culturas Alimentares Básicas no Distrito e Província, Segundo o Tipo de Explorações Agro-pecuárias e % em Relação ao Total - 2010**

	Distrito	Província	Dist/Prov %
	Área Cultivada	Área Cultivada	
<b>Pequenas e Médias</b>	132,524	553,112	24.0
<b>Grandes</b>	327	2,788	11.7
<b>Total</b>	132,851	555,900	23.9

Fonte: INE & MINAG - II Censo Agro-pecuario, 2010/2011

## 8 – FINANÇAS E INVESTIMENTO

**Quadro 8.1 - Número de Instituições Financeiras que operam no Distrito - 2007-2011**

Instituições Financeiras	Distrito					Variação (em %)	
	2007	2008	2009	2010	2011	2011/2010	2011/2007
Balcões Bancários	-	-	-	-	-	..	..
Coop de Crédito	-	-	-	-	-	..	..
Inst. Micro Finanças	...	...	...	...	...	..	..

Fonte: Banco de Moçambique

**Quadro 8.2 - Número de Instituições Financeiras que operam na Província - 2007-2011**

Instituições Financeiras	Província					Variação (em %)	
	2007	2008	2009	2010	2011	2011/2010	2011/2007
Número de Balcões	14	14	17	20	23	15.0	64.3
Coop de Crédito	-	-	-	-	-	..	..
Inst. Micro Finanças	...	...	...	...	...	..	..

Fonte: Banco de Moçambique

**Quadro 8.3 - Variação em % das Instituições Financeiras do Distrito em relação a Província, 2007-2011**

Instituições Financeiras	Distrito/Província				
	2007	2008	2009	2010	2011
Número de Balcões	..	..	..	..	-
Coop de Crédito	..	..	..	..	..
Inst. Micro Finanças	..	..	..	..	..

Fonte: Banco de Moçambique

**Quadro 8.4 - Meios de Pagamento (ATM's e POS's) no Distrito 2007-2011**

Meios de Pagamento	Distrito					Variação (em %)	
	2007	2008	2009	2010	2011	2011/2010	2011/2007
ATM's	...	...	...	...	...	..	..
POS's	...	...	...	...	...	..	..

Fonte: Banco de Moçambique

**Quadro 8.5 - Meios de Pagamento (ATM's e POS's) na Província 2007-2011**

Meios de Pagamento	Distrito					Variação (em %)	
	2007	2008	2009	2010	2011	2011/2010	2011/2007
ATM's	...	...	...	...	...	..	..
POS's	...	...	...	...	...	..	..

Fonte: Banco de Moçambique

## 9 – CADASTRO DE EMPRESAS - FUE

Quadro 9.1 - Número de Unidades Estatísticas, por Principais Ramos de Actividade e Pessoal ao Serviço no Distrito - 2009-2011

Código CAE Divisão	Descrição da Actividade	Nº de Unidades Estatísticas			Pessoal ao Serviço		
		2009	2010	2011	2009	2010	2011
01	Agricultura, produção animal, caça, actividades dos serviços relacionados	2	-	-	716	-	-
02	Silvicultura e exploração florestal	-	-	-	-	-	-
03	Pesca e aquacultura	-	-	-	-	-	-
05	Extracção de hulha	-	-	-	-	-	-
06	Extracção de petróleo bruto e gás natural	-	-	-	-	-	-
07	Extracção e preparação de minérios metálicos	-	-	-	-	-	-
08	Outras indústrias extractivas	-	-	-	-	-	-
09	Actividades dos serviços relacionados com as indústrias extractivas	-	-	-	-	-	-
10	Indústrias alimentares	47	47	47	717	720	720
11	Indústria das bebidas	1	-	-	7	-	-
12	Indústria do tabaco	-	-	-	-	-	-
13	Fabricação de têxteis	-	-	-	-	-	-
14	Indústria do vestuário	1	1	1	2	2	2
15	Indústria do couro e dos produtos do couro; indústria do caçado	-	-	-	-	-	-
16	Indústria da madeira e da cortiça excepto mobiliário; fabricação de obras de cestaria e de espartaria	-	-	-	-	-	-
17	Fabricação de pasta, de papel, de cartão e seus artigos	-	-	-	-	-	-
18	Impressão e reprodução de suportes gravados	-	-	-	-	-	-
19	Fabricação de coque, de produtos petrolíferos refinados e de aglomerados de combustíveis	-	-	-	-	-	-
20	Fabricação de produtos químicos e de fibras sintéticas ou artificiais (excepto produtos farmacêuticos)	-	-	-	-	-	-

Fonte: INE - Ficheiro de Unidades Estatísticas (FUE)

**Quadro 9.1 - Número de Unidades Estatísticas, por Principais Ramos de Actividade e Pessoal ao Serviço no Distrito - 2009-2011**

Código CAE Divisão	Descrição da Actividade	Nº de Unidades Estatísticas			Pessoal ao Serviço		
		2009	2010	2011	2009	2010	2011
21	Fabricação de produtos farmacêuticos de base e de preparações	-	-	-	-	-	-
22	Fabricação de artigos de borracha e de matérias plásticas	2	2	2	4	4	4
23	Fabricação de outros produtos minerais não metálicos	1	1	1	68	68	68
24	Indústrias metalúrgicas de base	-	-	-	-	-	-
25	Fabricação de produtos metálicos, excepto máquinas e equipamentos	2	2	2	9	9	9
26	Fabricação de equipamentos informáticos, equipamentos para comunicação, produtos electrónicos e ópticos	-	-	-	-	-	-
27	Fabricação de equipamento eléctrico	1	1	1	5	5	5
28	Fabricação de máquinas e de equipamentos, n.e.	-	-	-	-	-	-
29	Fabricação de veículos automóveis, reboques e semi-reboques e componentes para veículos automóveis	-	-	-	-	-	-
30	Fabricação de outro equipamento de transporte	-	-	-	-	-	-
31	Fabricação de mobiliário e de colchões	7	7	7	49	49	49
32	Outras indústrias transformadoras	-	-	-	-	-	-
33	Reparação, manutenção e instalação de máquinas e equipamentos	-	-	-	-	-	-
35	Electricidade, gás, vapor, água quente e fria e ar frio	-	-	-	-	-	-
36	Captação, tratamento e distribuição de água	-	-	-	-	-	-
37	Recolha, drenagem e tratamento de águas residuais	-	-	-	-	-	-
38	Recolha, tratamento e eliminação de resíduos; valorização de materiais	-	-	-	-	-	-
39	Descontaminação e actividades similares	-	-	-	-	-	-
41	Promoção imobiliária (desenvolvimento de projectos de edifícios); construção	-	-	-	-	-	-

Fonte: INE - Ficheiro de Unidades Estatísticas (FUE)

**Quadro 9.1 - Número de Unidades Estatísticas, por Principais Ramos de Actividade e Pessoal ao Serviço no Distrito - 2009-2011**

Código CAE Divisão	Descrição da Actividade	Nº de Unidades Estatísticas			Pessoal ao Serviço		
		2009	2010	2011	2009	2010	2011
42	Engenharia civil	-	-	-	-	-	-
43	Actividades especializadas de construção	-	-	-	-	-	-
45	Comércio por grosso e a retalho; manutenção e reparação, de veículos automóveis e motociclos	2	2	2	4	4	4
46	Comércio por grosso (inclui agentes), excepto de veículos automóveis e motociclos	1	1	1	1	1	1
47	Comércio a retalho, excepto de veículos automóveis e motociclos	126	124	124	239	233	233
49	Transportes terrestres; transportes por oleodutos ou gasodutos	-	-	-	-	-	-
50	Transportes por água	-	-	-	-	-	-
51	Transportes aéreos	-	-	-	-	-	-
52	Armazenagem e actividades auxiliares dos transportes (inclui manuseamento)	-	-	-	-	-	-
53	Actividades postais e dos correios	-	-	-	-	-	-
55	Alojamento	1	2	2	13	13	13
56	Restauração e similares	44	44	44	93	93	93
58	Actividades de edição	-	-	-	-	-	-
59	Actividades cinematográficas, de video, de produção de programas de televisão, de edição de música e gravação de som	-	-	-	-	-	-
60	Actividades de rádio e de televisão	-	-	-	-	-	-
61	Telecomunicações	-	-	-	-	-	-
62	Consultoria e programação informática e actividades relacionadas	-	-	-	-	-	-
63	Actividades dos serviços de informação	-	-	-	-	-	-
64	Actividades de serviços financeiros (excepto seguros e fundos de pensões)	-	-	-	-	-	-
65	Seguros, resseguros e fundos de pensões (excepto segurança social obrigatória)	-	-	-	-	-	-

Fonte: INE - Ficheiro de Unidades Estatísticas (FUE)

**Quadro 9.1 - Número de Unidades Estatísticas, por Principais Ramos de Actividade e Pessoal ao Serviço no Distrito - 2009-2011**

Código CAE Divisão	Descrição da Actividade	Nº de Unidades Estatísticas			Pessoal ao Serviço		
		2009	2010	2011	2009	2010	2011
66	Actividades auxiliares de serviços financeiros e dos seguros	-	-	-	-	-	-
68	Actividades imobiliárias	-	-	-	-	-	-
69	Actividades jurídicas e de contabilidade	-	-	-	-	-	-
70	Actividades das sedes sociais e de consultoria para a gestão	-	-	-	-	-	-
71	Actividades de arquitectura, de engenharia e técnicas afins; actividades de ensaios e de análises técnicas	-	-	-	-	-	-
72	Actividades de investigação científica e de desenvolvimento	-	-	-	-	-	-
73	Publicidade, estudos de mercado e sondagens de opinião	-	-	-	-	-	-
74	Outras actividades de consultoria, científicas, técnicas e similares	-	-	-	-	-	-
75	Actividades veterinárias	-	-	-	-	-	-
77	Actividades de aluguer	-	-	-	-	-	-
78	Actividades de emprego	-	-	-	-	-	-
79	Agências de viagem, operadores turísticos e outros serviços de reservas e actividades relacionadas	-	-	-	-	-	-
80	Actividades de investigação e de segurança	-	-	-	-	-	-
81	Actividades relacionadas com edifícios, plantação e manutenção de jardins	-	-	-	-	-	-
82	Actividades de serviços administrativos e de apoio prestados às empresas	-	-	-	-	-	-
84	Administração pública e defesa; segurança social obrigatória	33	33	33	998	998	998
85	Educação	88	88	88	823	823	823
86	Actividades de saúde humana	14	14	14	88		88
87	Actividades de acção social com alojamento	-	-	-	-	-	-

Fonte: INE - Ficheiro de Unidades Estatísticas (FUE)

**Quadro 9.1 - Número de Unidades Estatísticas, por Principais Ramos de Actividade e Pessoal ao Serviço no Distrito - 2009-2011**

Código CAE Divisão	Descrição da Actividade	Nº de Unidades Estatísticas			Pessoal ao Serviço		
		2009	2010	2011	2009	2010	2011
88	Actividades de acção social sem alojamento	-	-	-	-	-	-
90	Actividades de teatro, de música, de dança e outras actividades artísticas	1	1	1	0	-	-
91	Actividades das bibliotecas, arquivos, museus e outras actividades culturais	-	-	-	-	-	-
92	Lotarias e outros jogos de aposta	-	-	-	-	-	-
93	Actividades desportivas, de diversão e recreativas	-	-	-	-	-	-
94	Actividades das organizações associativas	12	12	12	154	154	154
95	Reparação de computadores e de bens de uso pessoal e doméstico	-	-	-	-	-	-
96	Outras actividades de serviços pessoais	-	-	-	-	-	-
99	Actividades dos organismos internacionais e outras instituições	-	-	-	-	-	-

Fonte: INE - Ficheiro de Unidades Estatísticas (FUE)