

ESTATÍSTICAS DO DISTRITO MOSSURIZE

MARÇO, 2012



INSTITUTO NACIONAL DE ESTATÍSTICA



Estatísticas Distritais (Estatísticas do Distrito de Mossurize)

© 2012 Instituto Nacional de Estatística

Reprodução autorizada, excepto para fins comerciais, com indicação da fonte bibliográfica

PRESIDÊNCIA

João Dias Loureiro
Presidente

Manuel da Costa Gaspar
Vice - Presidente

Valeriano da Conceição Levene
Vice – Presidente

FICHA TÉCNICA

Título: Estatísticas do Distrito de Mossurize Fax: +258 21 305527
Editor: Instituto Nacional de Estatística Web: www.ine.gov.mz
Av. 24 de Julho, nº 1989; Caixa Postal 493
Telefones: +258 21 305527; 356700
e-mail: info@ine.gov.mz vendas@ine.gov.mz

Direcção: Cirilo Tembe - Director de Integração, Coordenação e Relações Externas

Coordenação: Natércia Macuácuca – Coordenadora para as Estatísticas Territoriais

Concepção: Instituto Nacional de Estatística Grupo Técnico Central do SEN para ET's

INE: Jorge Utui, Natércia Macuácuca, Filipe Amone, Texeira Mandlate, João Boina
Valentim Raposo, Celso Machava, David Chefe, Raul Cumbe, Nilda Muando e
Emília Sandrinho

Banco de Moçambique: Gabriel Lemaquezani

MINED: Constâncio Adelino

MISAU: Bina Langa

MINAG: Aurélio Mathe

Controlo de Qualidade: Cirilo Tembe e Cassiano Chipembe

Design e Grafismo: Jorge Utui, António Guimarães e Claudino Falume

SINAIS CONVENCIONAIS

-	Resultado nulo
..	Categoria não aplicável
...	Dados não disponíveis à data da publicação
0	Dado inferior a metade da unidade de medida
*	Dado rectificado

SIGLAS E ABREVIATURAS

INE	Instituto Nacional de Estatística
SEN	Sistema Estatístico Nacional
MINAG	Ministério da Agricultura
MINED	Ministério da Educação
MISAU	Ministério da Saúde
MITRAB	Ministério do Trabalho
MIREM	Ministério dos Recursos Minerais
INAM	Instituto Nacional de Meteorologia
BM	Banco de Moçambique
DICRE	Direcção de Integração, Coordenação e Relações Externas
DEMOVIS	Direcção de Estatísticas Demográficas, Sociais e Vitais
DARH	Direcção de Administração e Recursos Humanos
DCNIG	Direcção de Contas Nacionais e Indicadores Globais
DESE	Direcção de Estatísticas Sectoriais e de Empresas
DCI	Direcção de Censos e Inquéritos
ET's	Estatísticas Territoriais
GT-ET's	Grupo Técnico Central do SEN para as ET's
DPINE	Delegação Provincial do INE
EPI; EPII	Ensino Primário do 1º e 2º Graus
ESGI; ESGII	Ensino Secundário Geral 1º e 2º Ciclo
ETP	Ensino Técnico Profissional
FUE	Ficheiro de Unidades Estatísticas

PROCESSO DE PRODUÇÃO DE ESTATÍSTICA COM BASE EM FONTES ADMINISTRATIVAS

Os sectores do Governo recolhem dados sobre pessoas singulares ou colectivas, com base em procedimentos administrativos que tem normalmente um fim primário que não é estatístico. No uso de dados administrativos para fins estatísticos é importante que os princípios éticos de todos os produtores sejam claros compreendidos, respeitados e reflectidos, no processo de produção das Estatísticas Oficiais. A Educação e Saúde seguem uma metodologia em cascata, o processo inicia nas unidades primárias: Escola e Unidade Sanitária, respectivamente com o registo de dados recorrendo a modelos e formulários típicos e regulamentados. Os dados são posteriormente globalizados por território (Distrito, Província e País), com recursos ao uso de aplicativos informáticos que permitem tirar diferentes relatórios de acordo com o solicitado.

AGREGADO FAMILIAR RURAL - Conjunto de pessoas que vivem no meio rural, ligadas ou não por laços consanguíneos, vivendo normalmente sob o mesmo “tecto” e comendo da mesma “panela”, em regime de comunhão de vida.

AREA CULTIVADA - Área lavrada ou que tenha recebido qualquer outro tipo de preparo da terra na campanha em causa, podendo ou não ter culturas anuais ou permanentes.

BASE DE DADOS - Conjunto de dados necessários e suficientes para realizar os tratamentos informáticos. A base de dados é composta por um conjunto de ficheiros lógica e fisicamente integrados.

CLASSIFICAÇÃO - Lista estruturada de categorias, discretas, exaustivas e mutuamente exclusivas, definidas por códigos e designações, e que se destinam à classificação de todas as unidades de uma certa população relativamente a uma propriedade definida.

CÓDIGO - Sistema convencional biunívoco de representação dos elementos de um conjunto por meio de símbolos discretos.

COERÊNCIA - Componente da Qualidade Estatística que se refere à adequabilidade das estatísticas a uma segura comparação ou combinação de diferentes maneiras e com várias finalidades. A Coerência pode ser analisada ao longo do tempo, quando se trata de uma mesma estatística produzida por operações estatísticas diferentes, ou entre estatísticas diferentes incidindo sobre o mesmo período de referência.

COMPARABILIDADE - Componente da Qualidade Estatística que se refere à medida do impacto das diferenças entre estatísticas, quando comparadas entre áreas geográficas, domínios não geográficos ou períodos de referência. Estas diferenças são devidas ao uso de conceitos e definições diferentes e à utilização de diferentes procedimentos e instrumentos de medida.

CONSULTA EXTERNA - Entrevista do médico com o doente para fins de exame, diagnóstico, prognóstico e tratamento. Por outras palavras: é a atenção médica dispensada a um doente numa Unidade Sanitária, em regime ambulatorio.

CULTURAS ALIMENTARES BÁSICAS - Culturas cuja produção é mais utilizadas para alimentação das pessoas (milho, arroz, mapira, mexoeira, amendoim, mandioca, feijões em geral).

CULTURAS DE RENDIMENTO - Culturas que em regra, são destinadas a venda como finalidade principal. Normalmente passam por um processamento industrial.

DADO ADMINISTRATIVO - Informação estatística primária resultante de actos administrativos existente nos respectivos registos.

DADO ESTATÍSTICO - Factos e números colectados, analisados e sistematizados para apresentação e interpretação.

EFFECTIVO PECUÁRIO - Totalidade de animais domésticos da exploração pecuária ou agro-pecuária que são propriedade ou não da mesma.

ESTATÍSTICA - É a técnica que tem por objecto a recolha, processamento, análise e publicação de dados numéricos visando conhecer a estrutura dos fenómenos colectivos, a descoberta das suas leis e relações e a extracção de regras de previsão sobre a sua ocorrência.

ESTATÍSTICAS OFICIAIS - Informação estatística agregada produzida e difundida pelos órgãos produtores do SEN, para fins nacionais e comunitários, resultante da recolha e tratamento de dados estatísticos individuais, que mede a intensidade de um determinado fenómeno colectivo numa população estatística cujas unidades estatísticas integradoras foram objecto de observação estatística directa ou indirecta.

EXPLORAÇÃO AGRO-PECUARIA - Unidade económica de produção Agro - pecuária sob uma gestão singular baseada na exploração fundiária destinada a produção agrícola, pecuária ou ambas, sem ter em consideração os aspectos legais de posse (título) ou tamanho. A gestão singular pode ser exercida por um ou mais indivíduos ou um ou mais agregados familiares, ou por uma pessoa jurídica, como corporação, cooperativa ou agências governamentais ou estatal. A exploração pode ter uma ou mais parcelas.

FICHEIRO DE UNIDADES ESTATÍSTICAS (FUE) - Registo contendo elementos de identificação e de caracterização de uma População. São habitualmente utilizados para a construção de bases de amostragem.

INDICADOR - Relação, geralmente expressa em número relativo, estabelecida entre dados de variáveis em estudo.

ÍNDICE - Relação, geralmente expressa em percentagem, existente entre dois estados, em momentos diferentes, de uma grandeza susceptível de variar ao longo do tempo.

INQUÉRITO - Investigação sobre determinadas características de uma população através da recolha de dados de uma amostra dessa população e posterior estimativa dessas características através de recurso a metodologias estatísticas.

MEDIDA ESTATÍSTICA - Expressão usada (Média, Mediana, Moda, Total, índice, etc.) para sintetizar os valores de uma variável referentes às unidades estatísticas de um grupo específico (domínio).

POPULAÇÃO - Conjunto dos elementos (pessoas, entidades, objectos ou acontecimentos) com uma dada característica comum.
Nota: Em demografia considera-se população ao conjunto de indivíduos ou pessoas que vivem num determinado país ou numa determinada área geográfica dentro do mesmo país. Também se emprega o termo população para se referir a sub-grupos da população (exemplo, população escolar, população urbana, população activa, etc.)

POPULAÇÃO - ALVO - Conjunto de todos os elementos que estão em conformidade com as especificações nos objectivos de um determinado inquérito.
Os elementos da população - alvo são conhecidos por unidades de observação ou estatísticas.

QUESTIONÁRIO - Instrumento identificável contendo questões destinadas a recolher dados estatísticos dos inquiridos.

RECEASEAMENTO - Operação estatística em que todos os elementos de uma população são observados. Ou seja, é o conjunto de operações que visa a recolher, analisar e publicar dados demográficos, económicos e sociais da população de uma determinada área num dado momento. Portanto, é uma operação estatística muito importante para a planificação do desenvolvimento económico e social do país.

RELAÇÃO ALUNOS/PROFESSOR - Relação entre o número de alunos matriculados e o número de professores em exercício, ou seja, é o número médio de alunos que são assistidos por um professor.

SALDO MIGRATÓRIO OU MIGRAÇÃO LÍQUIDA - Diferença entre o número de entradas e saídas por migração, internacional ou interna, para um determinado país ou região, num dado período de tempo.

SAÚDE MATERNO INFANTIL - Programa que tem como objectivo acompanhar o estado de Saúde das mulheres grávidas e no pós-parto (6 semanas depois do parto) e das crianças menores de 5 anos de idade, que constituem os dois grupos de população com risco de saúde mais elevado.

TAXA BRUTA DE ADMISSÃO AOS 6 ANOS - Proporção entre os alunos com 6 anos de idade que frequentam pela primeira vez a 1ª classe (novos ingressos) e o total da população com 6 anos.

TAXA DE ANALFABETISMO - Proporção entre a população de 15 anos de idade ou mais que não sabe ler e escrever em nenhuma língua e a população desse grupo etário.

TAXA BRUTA DE EMIGRAÇÃO - Número médio de emigrantes permanentes observado durante um determinado período de tempo, normalmente um ano civil, referido à população a meio do ano desse período.

TAXA BRUTA DE IMIGRAÇÃO - Número médio de imigrantes permanentes observado durante um determinado período de tempo, normalmente um ano civil, referido à população a meio do ano desse período.

TAXA DE RESPOSTA - Proporção de unidades da amostra para as quais foi possível obter resposta de entre as unidades elegíveis. Pode ser calculada dividindo o número de unidades com resposta pelo número de unidades elegíveis.

TAXA BRUTA DE ESCOLARIDADE - Proporção entre o total de alunos frequentando um determinado nível de ensino e a população do grupo etário oficial para frequentar esse nível.

TAXA DE COBERTURA - Percentagem da população alvo de um programa que foi efectivamente abrangida pelos serviços de saúde.

TAXA LÍQUIDA DE ESCOLARIDADE - Proporção entre o total de alunos do grupo etário teoricamente recomendável para frequentar um determinado nível de ensino e a população do grupo etário correspondente.

TAXA BRUTA DE NATALIDADE - Número médio de nados vivos ocorrido durante um determinado período de tempo, referido à população total a meio do ano desse período ou seja, é o quociente entre o número de nascimentos vivos no ano t e a população a meio do ano desse período (habitualmente expressa em número de nados vivos por 1000 habitantes).

TAXA BRUTA DE MORTALIDADE - Número médio de óbitos observado durante um período de tempo, normalmente um ano civil referido à população a meio do ano desse período ou seja, é quociente entre o número de mortes no ano t e a população a meio do ano desse período. (habitualmente expressa em número de óbitos por 1000 habitantes).

UNIDADE ESTATÍSTICA - Elemento da população - alvo para a qual se pretende obter informação estatística.

VALIDAÇÃO - Processo para detectar e corrigir erros individuais nos registos, resultantes da recolha da informação estatística.

VARIÁVEL - Característica das Unidades Estatísticas observadas que interessa ou em estudo.

PREFÁCIO

As três edições anteriores desta publicação serviram para avaliar os aspectos relevantes para a definição dos conteúdos, cobertura e periodicidade, ideais para a melhoria da mesma, tendo em conta a dinâmica da informação disponibilizada pelas fontes e as necessidades dos usuários tinham. Igualmente serviu também, entre outros objectivos, de avaliação da capacidade dos sectores da Educação e da Saúde em produzir e disseminar informação com desagregação a nível do Distrito.

Uma vez testada e confirmada a importância e relevância da informação constante na publicação, é lançada esta quarta edição que marca o início de uma etapa de consolidação, não só dos indicadores e dos dados contidos nas edições anteriores, como também das metodologias de elaboração, dos processos e locais de actualização da informação na Base de Dados das Estatísticas Territoriais.

A presente edição, apresenta como principais aspectos novos, o desdobramento distrital da informação sobre Instituições Financeiras que inclui a distribuição territorial dos meios de pagamento (ATM's e POS's), disponibilizada pelo Banco de Moçambique e novos quadros com indicadores sócio-demográficos, resultados do III RGPH. Salientar que para além dos indicadores contidos nesta publicação, o INE produziu uma vasta gama de informação resultante do III RGPH, para cada um dos distritos do país que podem ser encontrados em todas as Delegações Provinciais do INE e Secretarias Distritais.

A quarta edição, é também marcada pela definição do período e da periodicidade da publicação, fixada em duas publicações anuais, com tiragens em Maio e Novembro e pela apresentação, pela primeira vez, da informação da Província Cidade de Maputo, pelos sete Distritos Municipais, à semelhança das demais províncias.

Os dados e indicadores com desagregação distrital contidos nesta publicação irão reforçar a lista das principais fontes de alimentação de outros importantes instrumentos de avaliação do crescimento económico e social dos Distritos, como são os casos do Sistema de Monitoria do Desenvolvimento Distrital (SMoDD) que é uma ferramenta que se encontra na sua fase experimental, bem como para a actualização dos Perfis Distritais.

Reconhecemos, porém, que continuamos aquém das necessidades do nosso usuário em termos de informação concretamente de alguns sectores chave como saúde e agricultura. Esforço conjunto com os respectivos sectores no sentido de suprir esta lacuna, estão em curso, para a disponibilização desta informação nas próximas edições.

O INE/SEN agradece antecipadamente, a todos que se dignarem enviar críticas e sugestões, ajudando-nos a levar a cabo a nossa missão que é de satisfazer, cada vez melhor, as crescentes necessidades de informação estatística.

Maputo, Março de 2012



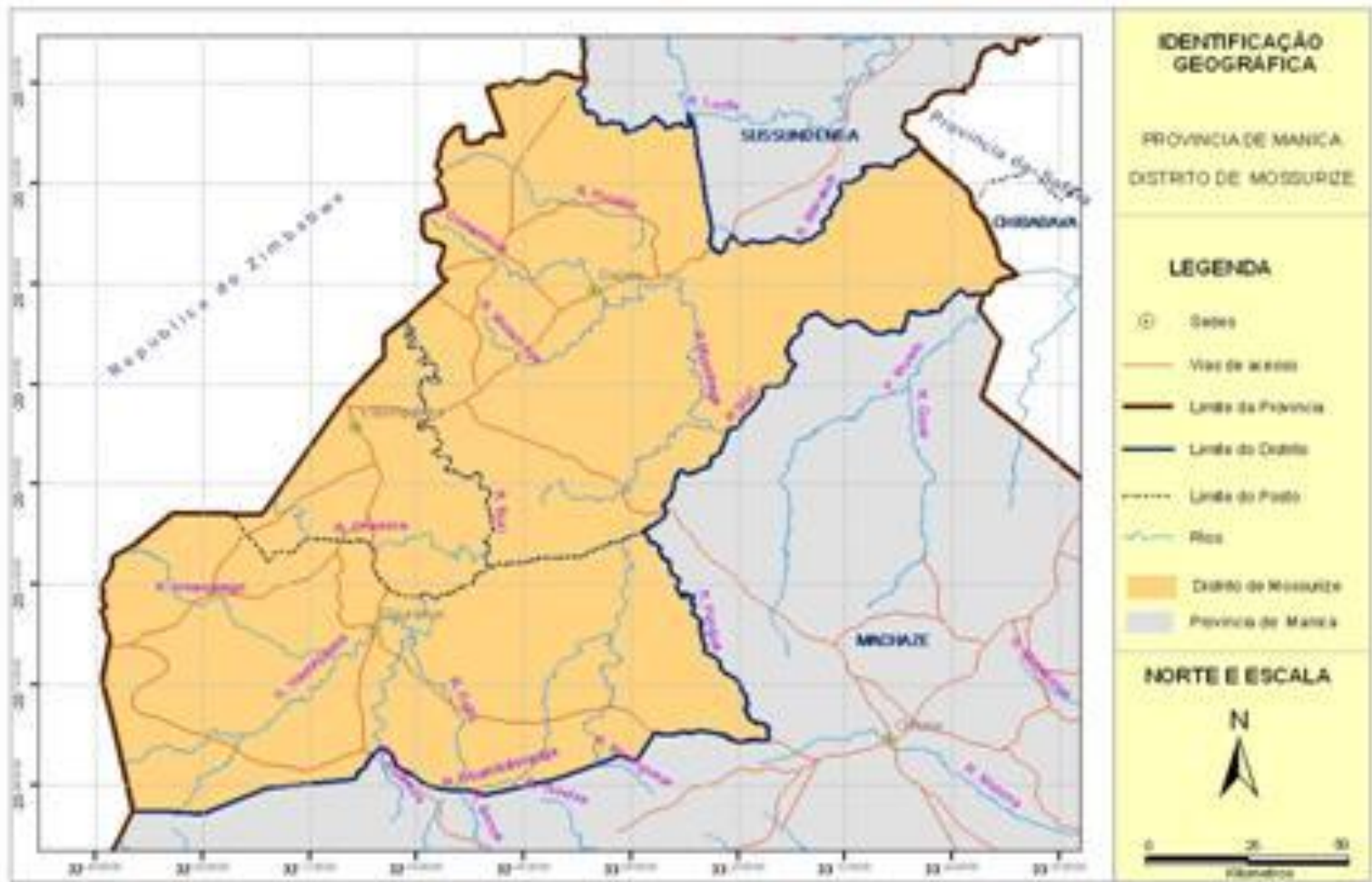
João Dias Loureiro

Presidente

ÍNDICE

1 - Dados Gerais	8
2 - População	10
3 - Indicadores de Bem Estar	11
4 - Indicadores Sócio - Demográficos	14
5 - Educação	16
6 - Saúde	20
7 - Agricultura	23
8 - Finanças e Investimento	24
9 – Cadastro de Empresas FUE	25

1 - DADOS GERAIS



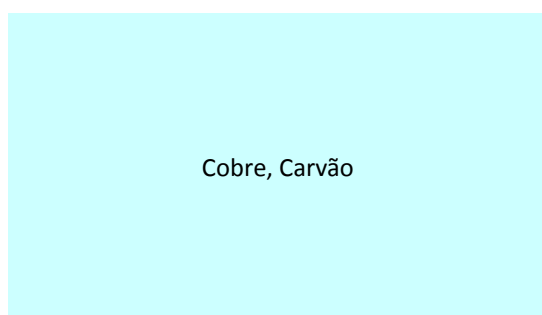
Fonte:INE

Quadro 1.1 – Localização Geográfica

Distrito	Distrito de Mossurize			
	Norte	Sul	Este	Oeste
Limites	Sussundenga	Machaze	Machaze e Província de Sofala (Chibabava)	República do Zimbábue

Fonte: INE

Quadro 1.2 - Recursos Minerais



Fonte: Ministério dos Recursos Minerais

Quadro 1.3 – Superfície em Km², População Total e Densidade Populacional - 2012

	Distrito	Província	Distrito/Província (em %)
	2012		
Superfície	5,019	62,272	8.1
População	246,225	1,735,351	0.1
Densidade Populacional	49.1	27.9	..

Fonte: INE, Projeções, Anuais, da População Total das Províncias e Distritos 2007-2040

Quadro 1.4 – Clima

	2008	2009	2010	2011
Temperatura Média °C	24.1	24.1	24.1	24.1
Temperatura Máxima Absoluta °C	41.6	41.6	41.6	41.6
Temperatura Mínima Absoluta °C	8.0	8.0	8.0	8.0
Humidade Relativa (%)	68.3	68.3	68.3	68.3
Precipitação Média Mensal mm	24.9	24.9	24.9	24.9

Fonte: Instituto Nacional de Meteorologia

Nota: Para os Distritos sem estação meteorológica, os dados do clima são as médias da província

2 – POPULAÇÃO

Quadro 2.1 – População do Distrito, por Grandes Grupos Etários e % em Relação ao Total da Província - 2012

Grupos Etários e Sexo	Distrito		Província	Dist/Prov (em %)
	Número	%	Número	
Total	246,225	100.0	1,735,351	14.2
População feminina	136,101	55.3	900,508	15.1
População masculina	110,125	44.7	834,843	13.2
Grupos Especiais	246,225	100.0	1,735,351	14.2
População total entre 0-4 anos	46,383	18.8	331,238	14.0
População total entre 5-14 anos	70,187	28.5	516,362	13.6
População total entre 15-64 anos	122,529	49.8	844,027	14.5
População total maior de 65 anos	7,126	2.9	43,724	16.3
Índice de Masculinidade	80.9	..	92.7	..

Fonte: INE, Projeções, Anuais, da População Total das Províncias e Distritos 2007-2040

Quadro 2.2 - População do Distrito por Homens e Mulheres - 2008-2012

População	2008	2009	2010	2011	2012	Est. Perc.
Total	207,116	216,436	226,057	235,984	16,032	100.0
Homens	92,724	96,859	101,136	105,556	7,918	686.9
Mulheres	114,392	119,577	124,921	130,428	8,115	848.9

Fonte: INE, Projeções, Anuais, da População Total das Províncias e Distritos 2007-2040

Quadro 2.3 – População do Distrito, por Grupos Etários - 2008-2012

População	2008	2009	2010	2011	2012	Est. Perc.
Total	207,116	216,436	226,057	235,984	16,032	100.0
0-4	39,486	40,885	42,414	44,163	2,821	289.3
5-14	57,976	61,185	64,385	67,472	4,450	437.8
15-64	103,219	107,749	112,466	117,386	8,215	764.3
65 e mais	6,436	6,617	6,792	6,963	546	44.4

Fonte: INE, Projeções, Anuais, da População Total das Províncias e Distritos 2007-2040

Quadro 2.4 – População do Distrito, por Grupos Etários seleccionados - 2008-2012

População	2008	2009	2010	2011	2012	Est. Perc.
Total	207,116	216,436	226,057	235,984	16,032	100.0
Menor de 1 ano	8,137	8,519	8,914	9,319	9,733	60.7
1-4	31,348	32,366	33,500	34,844	36,651	228.6

Fonte: INE, Projeções, Anuais, da População Total das Províncias e Distritos 2007-2040

Quadro 2.5 - Mulheres em Idade Fértil - 2008-2012

Mulheres	2008	2009	2010	2011	2012	Est. Perc.
Total	114,392	119,577	124,921	130,428	136,101	100.0
15-49	53,381	55,851	58,413	61,071	63,827	46.9

Fonte: INE, Projeções, Anuais, da População Total das Províncias e Distritos 2007-2040

3 – INDICADORES DE BEM ESTAR

Quadro 3.1 - Agregados Familiares, Segundo Tipo de Material de Construção da Habitação, no Distrito e na Província e sua Distribuição Percentual - 2007

Tipo de Material	Distrito		Província	
	Número	%	Número	%
Tipo de Paredes das Casas	40,666	100.0	282,393	100.0
Bloco de cimento	393	1.0	11,945	4.2
Bloco de tijolo	1,619	4.0	32,477	11.5
Madeira/zinco	165	0.4	763	0.3
Bloco de adobe	1,260	3.1	87,627	31.0
Caníço/paus/bambú/palmeira	3,763	9.3	29,764	10.5
Paus maticados	33,178	81.6	117,550	41.6
Lata/cartão/papel/saco/casca	59	0.1	347	0.1
Outros	229	0.6	1,920	0.7
Tipo de Cobertura das Casas	40,666	100.0	282,393	100.0
Laje de betão	12	0.0	494	0.2
Telha	5	0.0	125	0.0
Chapa de lusalite	626	1.5	13,950	4.9
Chapa de zinco	5,772	14.2	58,690	20.8
Capim/colmo/palmeira	34,008	83.6	206,928	73.3
Outros	243	0.6	2,206	0.8
Tipo de Pavimento das Casas	40,666	100.0	282,393	100.0
Madeira/parquet	192	0.5	1,068	0.4
Mármore/granulito	24	0.1	236	0.1
Cimento	1,530	3.8	41,432	14.7
Mosaico/tijoleira	109	0.3	1,289	0.5
Adobe	35,258	86.7	215,773	76.4
Sem nada	3,345	8.2	21,838	7.7
Outros	208	0.5	757	0.3

Fonte: INE – III Recenseamento Geral da População e Habitação 2007

Quadro 3.2 - Agregados Familiares que Possuem Bens Duráveis, no Distrito e Total da Província - 2007

Bens Duráveis	Distrito		Província	
	Número	%	Número	%
Rádio	15,696	38.6	162,019	57.4
Televisão	1,965	4.8	22,029	7.8
Telefone	172	0.4	1,815	0.6
Computador	15	0.0	1,140	0.4
Carro	454	1.1	4,291	1.5
Motorizada	162	0.4	2,770	1.0
Bicicleta	8,581	21.1	103,554	36.7
Nenhum	22,848	56.2	96,358	34.1
Número total agregados familiares	40,666	..	282,393	..

Fonte: INE – III Recenseamento Geral da População e Habitação 2007

Quadro 3.3 - Agregados Familiares Segundo Distribuição de Fonte de Água, no Distrito e na Província - 2007

Fonte de Água	Distrito		Província	
	Número	%	Número	%
Água Canalizada dentro de casa (rede)	26	0.1	2,298	0.8
Água Canalizada fora de casa (rede)	155	0.4	8,998	3.2
Fontenário	4,521	11.1	15,662	5.5
Poço / Furo protegido	2,707	6.7	54,787	19.4
Poço sem bomba (céu aberto)	12,321	30.3	115,950	41.1
Rio / Lago / Lagoa	19,024	46.8	82,024	29.0
Água da chuva	42	0.1	367	0.1
Água mineral	64	0.2	167	0.1
Outros	1,806	4.4	2,140	0.8
Número total agregados familiares	40,666	100.0	282,393	100.0

Fonte: INE – III Recenseamento Geral da População e Habitação 2007

Quadro 3.4 - Agregados Familiares Segundo a Distribuição de Tipo de Serviço Sanitário na Habitação - 2007

Tipo de Serviço Sanitário	Distrito		Província	
	Número	%	Número	%
Retrete ligada à fossa séptica	59	0.1	5,547	2.0
Latrina Melhorada	302	0.7	17,186	6.1
Latrina Tradicional Melhorada	1,941	4.8	20,259	7.2
Latrina Tradicional Não Melhorada	11,146	27.4	71,742	25.4
Sem Latrina	27,218	66.9	167,659	59.4
Número total agregados familiares	40,666	100.0	282,393	100.0

Fonte: INE – III Recenseamento Geral da População e Habitação 2007

Quadro 3.5 - Agregados Familiares Segundo Principal Fonte de Energia na Habitação - 2007

Fonte de Energia	Distrito		Província	
	Número	%	Número	%
Electricidade	587	1.4	22,416	7.9
Gerador/placa solar	716	1.8	1,598	0.6
Gás	6	0.0	77	0.0
Petróleo / Parafina / Querosene	16,371	40.3	158,654	56.2
Vela	1,219	3.0	7,719	2.7
Bateria	1,965	4.8	3,153	1.1
Lenha	19,717	48.5	88,204	31.2
Outras	85	0.2	572	0.2
Número total agregados familiares	40,666	100.0	282,393	100.0

Fonte: INE – III Recenseamento Geral da População e Habitação 2007

Gráfico 1 - Agregados Familiares Segundo Acesso a Água Potável no Distrito - 2007

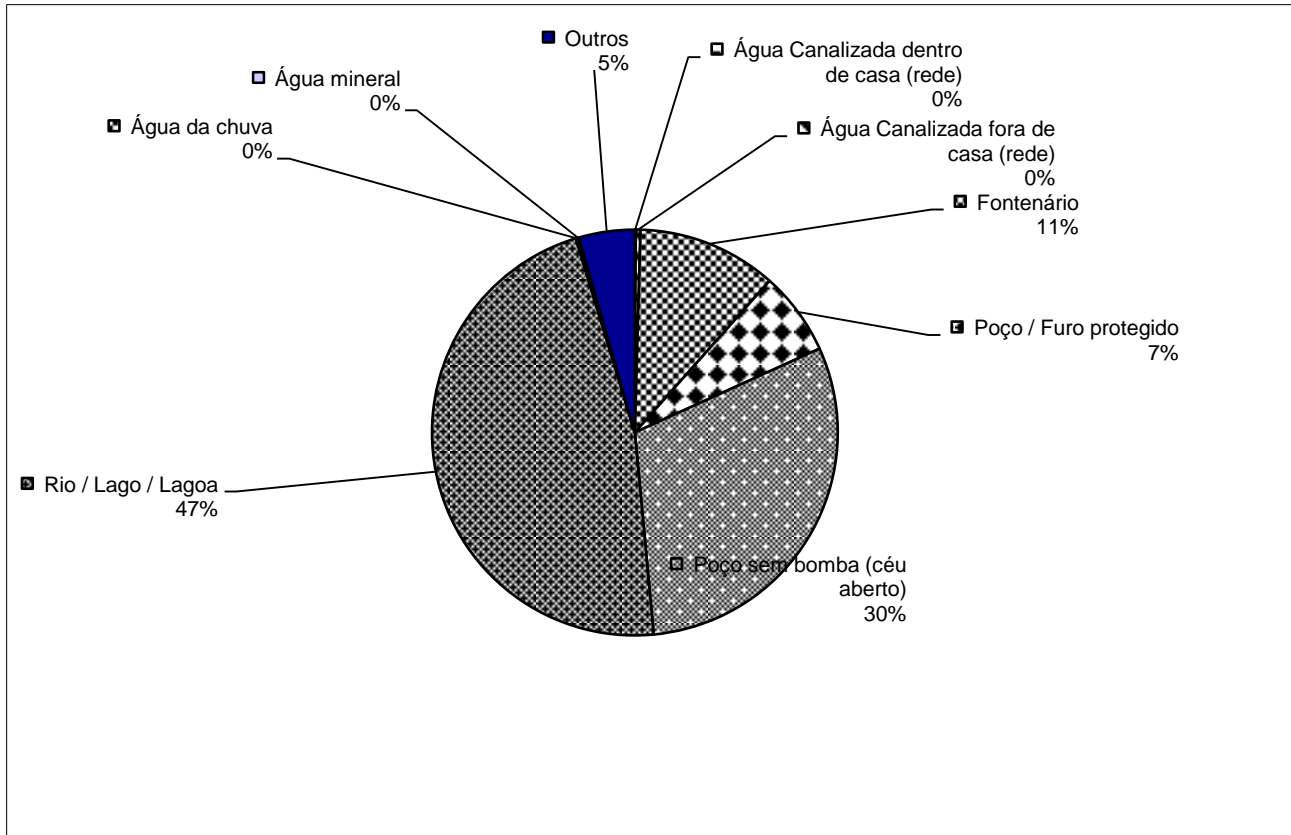
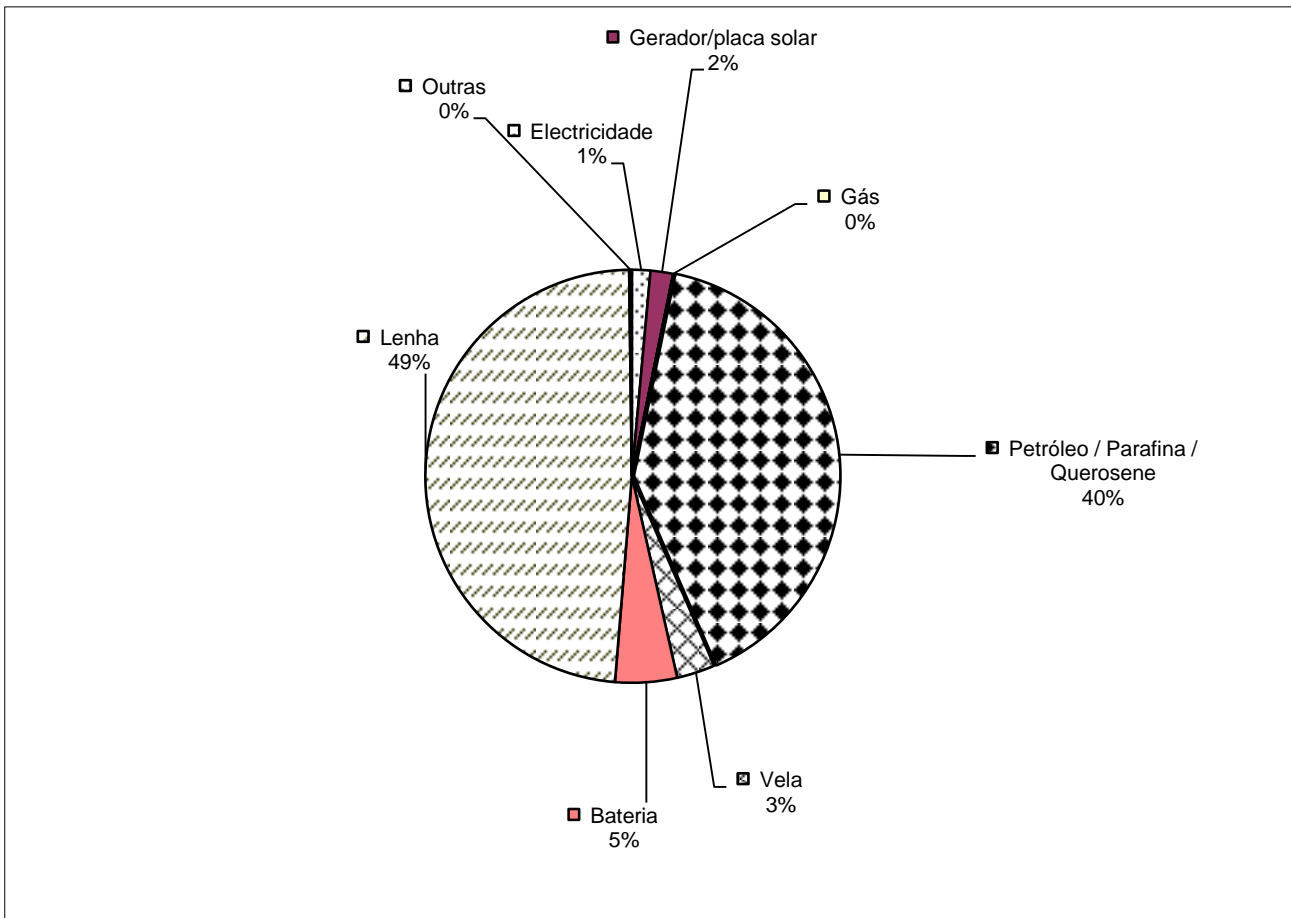


Gráfico 2 - Agregados Familiares Segundo Principal Fonte de Energia na Habitação no Distrito - 2007



4 – INDICADORES SÓCIO - DEMOGRÁFICOS

Quadro 4.1 – Indicadores Sócio - Demograficos, no Distrito - 2002 - 2007

Indicadores	Distrito	Província
Demografia		
Índice de Masculinidade	80.9	92.7
Saldo Migratório	-0.3	...
Taxa de Imigração	0.5	19.6
Taxa de Emigração	0.8	...
Saúde		
Taxa Bruta de Fecundidade	5.0	84.2
Taxa Bruta de Natalidade	40.1	86.1

Fonte: INE, DEMOVIS

Nota: Dados referentes ao período de 5 anos (2002-2007)

Quadro 4.2 – Indicadores Sócio - Demograficos: distribuição dos Agregados Familiares Segundo Estado Civil

Indicadores	Distrito	Província
Total	100.0	100.0
Solteiros	3.3	33.1
Casados	3.8	4.4
União marital	72.2	51.9
Divorciado	3.1	3.0
Viúvo	17	7
Desconhecido	0.6	1.0

Fonte: INE, DEMOVIS

Quadro 4.3 – Indicadores Sócio - Demográficos: Distribuição dos Agregados Familiares Segundo Religião

Indicadores	Distrito	Província
Total	100.0	100.0
Católica	2.0	30.6
Anglicana	0.4	9.6
Islâmica	0.3	19.0
Sião/Zione	37.4	36.3
Evangélica	8.1	2.4
Sem religião	50.5	0.9
Outra religião	0.8	0.8
Desconhecida	0.5	0.5

Fonte: INE, DEMOVIS

Quadro 4.4 – Indicadores Sócio - Demográficos: Taxas Específicas de Analfabetização

Grupos Etários	Taxa de Analfabetismo					
	Distrito			Província		
	Total	Homens	Mulheres	Total	Homens	Mulheres
Total	100.0	100.0	100.0	100.0	100.0	100.0
15 - 19	39.5	27.0	50.3	43.0	11.9	30.4
20 - 24	54.3	34.3	65.2	46.8	14.8	46.9
25 - 29	60.7	40.5	72.8	6.7	21.3	58.3
30 - 39	64.1	40.7	80.4	97.6	25.2	65.2
40 - 49	72.4	47.0	89.4	98.4	25.3	77.1
50 - 59	80.8	58.3	93.8	95.8	38.1	88.4
60 e mais	84.0	68.3	96.4	93.4	60.3	94.0

Fonte: INE, DEMOVIS

5 - EDUCAÇÃO

Quadro 5.1 - Estabelecimentos Escolares por Nível de Ensino no Distrito - 2007-2011

Estabelecimentos de Ensino	Ano					Variações (%)	
	2007	2008	2009	2010	2011	2011/2010	2011/2007
Escolas por nível de Ensino							
Primárias							
EPI	64	73	88	92	93	1.1	45.3
Públicas	64	73	88	92	93	1.1	45.3
Privadas / Comunitárias	-	-	-	-	-
EPII	19	21	26	37	38	2.7	100.0
Públicas	19	21	26	37	38	2.7	100.0
Privadas / Comunitárias	-	-	-	-	-
Secundárias							
ESGI	2	2	4	4	4	0.0	100.0
Públicas	2	2	4	4	4	0.0	100.0
Privadas	-	-	-	-	-
ESGII	2	2	2	2	2	0.0	0.0
Públicas	2	2	2	2	2	0.0	0.0
Privadas	-	-	-	-	-

Fonte: MINED - Direcção de Planificação e Cooperação

Nb: Não se trata do número de edifícios escolares, mas do número de escolas que leccionam níveis de ensino

Quadro 5.2 - Número de Alunos EP I e EPII; Taxas de Aprovação por Nível no Distrito - 2007-2011

Indicadores	Ano					Variações (%)	
	2007	2008	2009	2010	2011	2011/2010	2011/2007
Número de alunos (EPI + EPII)	33,404	40,702	45,709	47,709	46,431	-2.7	39.0
Percentagem de raparigas	42.6	43.7	44.4	44.6	44.8	0.4	5.0
Taxa de Aprovação da 5ª classe	74.3	69.4	64.7	72.3
Taxa de Aprovação da 7ª classe	70.9	69.4	67.9	100.0

Fonte: MINED - Direcção de Planificação e Cooperação

Quadro 5.3 - Estabelecimentos Escolares por Nível de Ensino na Província - 2007-2011

Estabelecimentos de Ensino	Ano					Variações (%)	
	2007	2008	2009	2010	2011	2011/2010	2011/2007
Escolas por nível de Ensino							
Primárias							
EPI	602	637	680	703	722	2.7	19.9
Públicas	589	622	667	695	710	2.2	20.5
Privadas / Comunitárias	13	15	13	8	12	50.0	-7.7
EPII	217	274	310	341	351	2.9	61.8
Públicas	209	268	301	335	343	2.4	64.1
Privadas / Comunitárias	8	6	9	6	8	33.3	0.0
Secundárias							
ESGI	40	49	62	75	80	6.7	100.0
Públicas	36	45	57	71	76	7.0	111.1
Privadas	4	4	5	4	4	0.0	0.0
ESGII	10	10	12	20	19	-5.0	90.0
Públicas	10	10	12	18	18	0.0	80.0
Privadas	0	0	0	2	1	-50.0	..

Fonte: MINED - Direcção de Planificação e Cooperação

Nb: Não se trata do número de edifícios escolares, mas do número de escolas que leccionam níveis de ensino

Quadro 5.4 - Número de Alunos EPI e EPII; Taxas de Aprovação na Província - 2007-2011

Indicadores	Ano					Variações (%)	
	2007	2008	2009	2010	2011	2011/2010	2011/2007
Número de alunos (EPI + EPII)	349,958	372,293	383,194	401,759	397,160	-1.1	13.5
Percentagem de raparigas	46.1	46.4	47.1	47.2	47.2	0.2	2.5
Taxa de Aprovação da 5ª classe	68.5	67.8	65.1	60.2
Taxa de Aprovação da 7ª classe	66.7	67.6	64.6	100.0

Fonte: MINED - Direcção de Planificação e Cooperação

Quadro 5.5 - Número de Alunos ESG I e ESGII; Taxas de Aprovação no Distrito - 2007-2011

Indicadores	Ano					Variações (%)	
	2007	2008	2009	2010	2011	2011/2010	2011/2007
Número de alunos (ESGI + ESGII)	1,298	1,670	1,483	2,305	2,764	19.9	112.9
Percentagem de raparigas	39.7	38.7	40.7	43.2	44.8	3.7	12.8
Taxa de Aprovação da 10ª classe	59.3	66.2	83.7	53.9
Taxa de Aprovação da 12ª classe	-	78.6	59.3	4.3

Fonte: MINED - Direcção de Planificação e Cooperação

Quadro 5.6 - Número de Alunos ESG I e ESGII; Taxas de Aprovação na Província - 2007-2011

Indicadores	Ano					Variações (%)	
	2007	2008	2009	2010	2011	2011/2010	2011/2007
Número de alunos (ESGI + ESGII)	46,592	51,562	60,237	80,192	70,120	-12.6	50.5
Percentagem de raparigas	34.7	36.2	37.7	39.3	40.6	3.2	16.9
Taxa de Aprovação da 10ª classe	53.1	55.9	47.8	38.1
Taxa de Aprovação da 12ª classe	32.3	59.4	39.1	20.3

Fonte: MINED - Direcção de Planificação e Cooperação

Quadro 5.7 - Professores em Exercício; Relação Alunos por Professor no Distrito - 2007-2011

Indicadores	Ano					Variações (%)	
	2007	2008	2009	2010	2011	2011/2010	2011/2007
Número de Professores (EPI + EPII)	438	587	585	791	810	2.4	-45.9
Relação média Alunos/Professor	76	69	78	60	57	-5.0	33.0
Percentagem de Professores sem Formação	66.0	61.7	63.9	54.9	50.9	-7.3	29.7
Número de Professores (ESGI + ESGII)	63	52	103	80	98	22.5	-35.7
Relação média Alunos/Professor	20.6	32.1	14.4	28.8	28.2	-2.1	-26.9

Fonte: MINED - Direcção de Planificação e Cooperação

Quadro 5.8 - Professores em Exercício; Relação Alunos por Professor, na Província - 2007-2011

Indicadores	Ano					Variações (%)	
	2007	2008	2009	2010	2011	2011/2010	2011/2007
Número de Professores (EPI + EPII)	6,312	7,084	7,740	8,313	8,898	7.0	-29.1
Relação média Alunos/Professor	55.4	52.6	49.5	48.3	44.6	-7.6	24.2
Percentagem de Professores sem Formação	56.6	51.8	50.1	46.0	40.2	-12.7	40.8
Número de Professores (ESGI + ESGII)	1,057	1,478	1,872	2,012	2,577	28.1	-59.0
Relação média Alunos/Professor	44.1	34.9	32.2	39.9	27.2	-31.7	62.0

Fonte: MINED - Direcção de Planificação e Cooperação

Quadro 6.1 - Infraestruturas de Saúde, por Tipo, no Distrito e na Província - 2008-2010

Infraestruturas	Distrito			
	2007	2008	2009	2010
Unidades Sanitárias Públicas				
Hospital Central	-	-	-	-
Hospital Psiquiátrico	-	-	-	-
Hospital Provincial	-	-	-	-
Hospital Rural	-	-	-	-
Hospital Geral	-	-	-	-
Hospital Distrital	-	1	1	-
Centros de Saúde	-	7	7	-
Postos de Saúde	-	-	-	-
Equipamento				
Total de Camas Gerais	-	126	128	-
Camas da Maternidade	-	48	52	-
Camas por 1000 Habitantes	...	0.6	0.6	...

Fonte: MISAU - Direcção de Planificação e Cooperação

Quadro 6.2 - Infraestruturas de Saúde, por Tipo, no Distrito e na Província - 2008-2010

Infraestruturas	Província			
	2007	2008	2009	2010
Unidades Sanitárias Públicas				
Hospital Central	-	-	-	-
Hospital Psiquiátrico	-	-	-	-
Hospital Provincial	-	1	1	-
Hospital Rural	-	1	-	-
Hospital Geral	-	-	-	-
Hospital Distrital	-	3	3	-
Centros de Saúde	-	81	73	-
Postos de Saúde	-	11	-	-
Equipamento				
Total de Camas Gerais	-	1,156	1,033	-
Camas da Maternidade	-	433	369	-
Camas por 1000 Habitantes	...	0.8	0.7	..

Fonte: MISAU - Direcção de Planificação e Cooperação

Quadro 6.3 - Variação em % das Infraestruturas de Saúde, por Tipo, no Distrito e na Província - 2009-2010

Infraestruturas	Variação (%) no Distrito 2010/2009	Variação (%) na Província 2010/2009	Dist/Prov (em %)	
			2009	2010
Unidades Sanitárias Públicas				
Hospital Central	-	-	-	-
Hospital Psiquiátrico	-	-	-	-
Hospital Provincial	-	-	-	-
Hospital Rural	-	-	-	-
Hospital Geral	-	-	-	-
Hospital Distrital	-	-	33.3	-
Centros de Saúde	-	-	9.6	-
Postos de Saúde	-	-	-	-
Equipamento				
Total de Camas Gerais	-	-	12.4	-
Camas da Maternidade	-	-	14.1	-
Camas por 1000 Habitantes	-	-

Fonte: MISAU - Direcção de Planificação e Cooperação

Quadro 6.4 - Atendimento Saúde Materno - Infantil no Distrito e na Província - 2008-2010

Tipo de Atendimento	Distrito			Província		
	2008	2009	2010	2008	2009	2010
Consultas Pré-Natais: 1as Consultas	8,988	9,760	11,231	79,176	86,725	94,186
Taxa de Cobertura	108.1	109.8
Partos Institucionais	2,875	2,840	3,878	40,629	43,360	49,855
Taxa de Cobertura	38.4	62.6
Consultas pós - parto	4,203	2,960	4,754	56,237	53,900	58,473
Taxa de Cobertura Consultas pós - parto	63.2	97.5
Taxa de Cobertura 0 a 11 meses	132.2	133.4

Fonte: MISAU - Direcção de Planificação e Cooperação

Nota: As taxas de cobertura foram calculadas com base na população de 2008 projectada a partir do Recenseamento Geral da População de 2007

Quadro 6.5 - Variação em % do Atendimento Saúde Materno - Infantil, 2009-2010

Tipo de Atendimento	Variação (%) no Distrito 2010/2009	Variação (%) na Província 2010/2009	Dist/Prov (em %)	
			2009	2010
Consultas Pré-Natais: 1as Consultas	15.1	8.6	11.3	11.9
Partos Institucionais	36.5	15.0	6.5	7.8
Consultas pós - parto	60.6	8.5	5.5	8.1

Fonte: MISAU - Direcção de Planificação e Cooperação

Quadro 6.6 - Programa Alargado de Vacinação e Taxas de Cobertura, 2008-2010

Programa Alargado de Vacinação	Distrito			Província		
	2008	2009	2010	2008	2009	2010
BCG realizado	6,063	8,257	8,851	51,057	74,393	72,648
Taxa de cobertura	91.2	88.5
DPT/Hep.B 3ª DOSE realizado	5,538	7,325	5,141	42,896	63,105	40,985
Taxa de cobertura	85.4	76.3
SARAMPO (VAS) realizado	5,013	7,797	6,722	39,255	59,316	55,266
Taxa de cobertura	77.3	69.8

Fonte: MISAU - Direcção de Planificação e Cooperação

Nota: As taxas de cobertura foram calculadas com base na população de 2008 projectada a partir do Recenseamento Geral da População de 2007

Quadro 6.7 - Variação em % do Programa Alargado de Vacinação, 2009-2010

Programa Alargado de Vacinação	Variação (%) no Distrito 2010/2009	Variação (%) na Província 2010/2009	Dist/Prov (em %)	
			2009	2010
BCG realizado	7.2	-2.3	11.1	12.2
DPT/Hep.B 3ª DOSE realizado	-29.8	..	11.6	12.5
SARAMPO (VAS) realizado	-13.8	-35.1	13.1	12.2

Fonte: MISAU - Direcção de Planificação e Cooperação

7 - AGRICULTURA

Quadro 7.1 - Número de Explorações Agro-pecuárias no Distrito e na Província, Segundo o Tipo de Explorações Agro-Pecuárias e % em relação ao Total - 2010

	Distrito		Província		Dist/Prov %	
	Nr. de Expl.	Área Cult.	Nr. de Expl.	Área Cult.	Nr. de Expl.	Área Cult.
Pequenas e Médias	43,276	48,999	265,436	553,112	16.3	8.9
Grandes	2	2	50	2,788	4.0	0.1
Total	43,278	49,001	265,486	555,900	16.3	8.8

Fonte: INE & MINAG - II Censo Agro-pecuario, 2010/2011

Quadro 7.2 - Número de Explorações Agro-pecuárias Com Culturas Alimentares Básicas no Distrito e Província, Segundo o Tipo de Explorações Agro-pecuárias e % em Relação ao Total - 2010

	Distrito		Província		Dist/Prov %	
	Nr. de Expl.	Área Cult.	Nr. de Expl.	Área Cult.	Nr. de Expl.	Área Cult.
Pequenas e Médias	41,937	83,316	253,234	553,112	16.6	15.1
Grandes	1	2	38	2,788	2.6	0.1
Total	41,938	83,318	253,272	555,900	16.6	15.0

Fonte: INE & MINAG - II Censo Agro-pecuario, 2010/2011

Quadro 7.3 - Área Cultivada de Culturas Alimentares Básicas no Distrito e Província, Segundo o Tipo de Explorações Agro-pecuárias e % em Relação ao Total - 2010

	Distrito	Província	Dist/Prov %
	Área Cultivada	Área Cultivada	
Pequenas e Médias	83,316	553,112	15.1
Grandes	2	2,788	0.1
Total	83,318	555,900	15.0

Fonte: INE & MINAG - II Censo Agro-pecuario, 2010/2011

8 – FINANÇAS E INVESTIMENTO

Quadro 8.1 - Número de Instituições Financeiras que operam no Distrito - 2007-2011

Instituições Financeiras	Distrito					Variação (em %)	
	2007	2008	2009	2010	2011	2011/2010	2011/2007
Balcões Bancários	-	-	-	-	-
Coop de Crédito	-	-	-	-	-
Inst. Micro Finanças

Fonte: Banco de Moçambique

Quadro 8.2 - Número de Instituições Financeiras que operam na Província - 2007-2011

Instituições Financeiras	Província					Variação (em %)	
	2007	2008	2009	2010	2011	2011/2010	2011/2007
Número de Balcões	14	14	17	20	23	15.0	64.3
Coop de Crédito	-	-	-	-	-
Inst. Micro Finanças

Fonte: Banco de Moçambique

Quadro 8.3 -Variação em % das Instituições Financeiras do Distrito em relação a Província, 2007-2011

Instituições Financeiras	Distrito/Província				
	2007	2008	2009	2010	2011
Número de Balcões	-
Coop de Crédito
Inst. Micro Finanças

Fonte: Banco de Moçambique

Quadro 8.4 - Meios de Pagamento (ATM's e POS's) no Distrito 2007-2011

Meios de Pagamento	Distrito					Variação (em %)	
	2007	2008	2009	2010	2011	2011/2010	2011/2007
ATM's
POS's

Fonte: Banco de Moçambique

Quadro 8.5 - Meios de Pagamento (ATM's e POS's) na Província 2007-2011

Meios de Pagamento	Distrito					Variação (em %)	
	2007	2008	2009	2010	2011	2011/2010	2011/2007
ATM's
POS's

Fonte: Banco de Moçambique

9 – CADASTRO DE EMPRESAS - FUE

Quadro 9.1 - Número de Unidades Estatísticas, por Principais Ramos de Actividade e Pessoal ao Serviço no Distrito - 2009-2011

Código CAE Divisão	Descrição da Actividade	Nº de Unidades Estatísticas			Pessoal ao Serviço		
		2009	2010	2011	2009	2010	2011
01	Agricultura, produção animal, caça, actividades dos serviços relacionados	-	-	-	-	-	-
02	Silvicultura e exploração florestal	-	-	-	-	-	-
03	Pesca e aquacultura	-	-	-	-	-	-
05	Extracção de hulha	-	-	-	-	-	-
06	Extracção de petróleo bruto e gás natural	-	-	-	-	-	-
07	Extracção e preparação de minérios metálicos	-	-	-	-	-	-
08	Outras indústrias extractivas	-	-	-	-	-	-
09	Actividades dos serviços relacionados com as indústrias extractivas	-	-	-	-	-	-
10	Indústrias alimentares	5	5	5	9	9	9
11	Indústria das bebidas	-	-	-	-	-	-
12	Indústria do tabaco	-	-	-	-	-	-
13	Fabricação de têxteis	-	-	-	-	-	-
14	Indústria do vestuário	-	-	-	-	-	-
15	Indústria do couro e dos produtos do couro; indústria do caçado	-	-	-	-	-	-
16	Indústria da madeira e da cortiça excepto mobiliário; fabricação de obras de cestaria e de espartaria	-	-	-	-	-	-
17	Fabricação de pasta, de papel, de cartão e seus artigos	-	-	-	-	-	-
18	Impressão e reprodução de suportes gravados	-	-	-	-	-	-
19	Fabricação de coque, de produtos petrolíferos refinados e de aglomerados de combustíveis	-	-	-	-	-	-
20	Fabricação de produtos químicos e de fibras sintéticas ou artificiais (excepto produtos farmacêuticos)	-	-	-	-	-	-

Fonte: INE - Ficheiro de Unidades Estatísticas (FUE)

Quadro 9.1 - Número de Unidades Estatísticas, por Principais Ramos de Actividade e Pessoal ao Serviço no Distrito - 2009-2011

Código CAE Divisão	Descrição da Actividade	Nº de Unidades Estatísticas			Pessoal ao Serviço		
		2009	2010	2011	2009	2010	2011
21	Fabricação de produtos farmacêuticos de base e de preparações	-	-	-	-	-	-
22	Fabricação de artigos de borracha e de matérias plásticas	-	-	-	-	-	-
23	Fabricação de outros produtos minerais não metálicos	-	-	-	-	-	-
24	Indústrias metalúrgicas de base	-	-	-	-	-	-
25	Fabricação de produtos metálicos, excepto máquinas e equipamentos	-	-	-	-	-	-
26	Fabricação de equipamentos informáticos, equipamentos para comunicação, produtos electrónicos e ópticos	-	-	-	-	-	-
27	Fabricação de equipamento eléctrico	-	-	-	-	-	-
28	Fabricação de máquinas e de equipamentos, n.e.	-	-	-	-	-	-
29	Fabricação de veículos automóveis, reboques e semi-reboques e componentes para veículos automóveis	-	-	-	-	-	-
30	Fabricação de outro equipamento de transporte	-	-	-	-	-	-
31	Fabricação de mobiliário e de colchões	-	-	-	-	-	-
32	Outras indústrias transformadoras	-	-	-	-	-	-
33	Reparação, manutenção e instalação de máquinas e equipamentos	-	-	-	-	-	-
35	Electricidade, gás, vapor, água quente e fria e ar frio	-	-	-	-	-	-
36	Captação, tratamento e distribuição de água	-	-	-	-	-	-
37	Recolha, drenagem e tratamento de águas residuais	-	-	-	-	-	-
38	Recolha, tratamento e eliminação de resíduos; valorização de materiais	-	-	-	-	-	-
39	Descontaminação e actividades similares	-	-	-	-	-	-
41	Promoção imobiliária (desenvolvimento de projectos de edifícios); construção	-	-	-	-	-	-

Fonte: INE - Ficheiro de Unidades Estatísticas (FUE)

Quadro 9.1 - Número de Unidades Estatísticas, por Principais Ramos de Actividade e Pessoal ao Serviço no Distrito - 2009-2011

Código CAE Divisão	Descrição da Actividade	Nº de Unidades Estatísticas			Pessoal ao Serviço		
		2009	2010	2011	2009	2010	2011
42	Engenharia civil	-	-	-	-	-	-
43	Actividades especializadas de construção	-	-	-	-	-	-
45	Comércio por grosso e a retalho; manutenção e reparação, de veículos automóveis e motociclos	1	1	1	2	2	2
46	Comércio por grosso (inclui agentes), excepto de veículos automóveis e motociclos	-	-	-	-	-	-
47	Comércio a retalho, excepto de veículos automóveis e motociclos	49	49	49	84	84	84
49	Transportes terrestres; transportes por oleodutos ou gasodutos	-	-	-	-	-	-
50	Transportes por água	-	-	-	-	-	-
51	Transportes aéreos	-	-	-	-	-	-
52	Armazenagem e actividades auxiliares dos transportes (inclui manuseamento)	-	-	-	-	-	-
53	Actividades postais e dos correios	-	-	-	-	-	-
55	Alojamento	-	-	-	-	-	-
56	Restauração e similares	13	12	12	17	16	16
58	Actividades de edição	-	-	-	-	-	-
59	Actividades cinematográficas, de video, de produção de programas de televisão, de edição de música e gravação de som	-	-	-	-	-	-
60	Actividades de rádio e de televisão	-	1	1	-	-	-
61	Telecomunicações	-	-	-	-	-	-
62	Consultoria e programação informática e actividades relacionadas	-	-	-	-	-	-
63	Actividades dos serviços de informação	-	-	-	-	-	-
64	Actividades de serviços financeiros (excepto seguros e fundos de pensões)	-	-	-	-	-	-
65	Seguros, resseguros e fundos de pensões (excepto segurança social obrigatória)	-	-	-	-	-	-

Fonte: INE - Ficheiro de Unidades Estatísticas (FUE)

Quadro 9.1 - Número de Unidades Estatísticas, por Principais Ramos de Actividade e Pessoal ao Serviço no Distrito - 2009-2011

Código CAE Divisão	Descrição da Actividade	Nº de Unidades Estatísticas			Pessoal ao Serviço		
		2009	2010	2011	2009	2010	2011
66	Actividades auxiliares de serviços financeiros e dos seguros	-	-	-	-	-	-
68	Actividades imobiliárias	-	-	-	-	-	-
69	Actividades jurídicas e de contabilidade	-	-	-	-	-	-
70	Actividades das sedes sociais e de consultoria para a gestão	-	-	-	-	-	-
71	Actividades de arquitectura, de engenharia e técnicas afins; actividades de ensaios e de análises técnicas	-	-	-	-	-	-
72	Actividades de investigação científica e de desenvolvimento	-	-	-	-	-	-
73	Publicidade, estudos de mercado e sondagens de opinião	-	-	-	-	-	-
74	Outras actividades de consultoria, científicas, técnicas e similares	-	-	-	-	-	-
75	Actividades veterinárias	-	-	-	-	-	-
77	Actividades de aluguer	-	-	-	-	-	-
78	Actividades de emprego	-	-	-	-	-	-
79	Agências de viagem, operadores turísticos e outros serviços de reservas e actividades relacionadas	-	-	-	-	-	-
80	Actividades de investigação e de segurança	-	-	-	-	-	-
81	Actividades relacionadas com edifícios, plantação e manutenção de jardins	-	-	-	-	-	-
82	Actividades de serviços administrativos e de apoio prestados às empresas	-	-	-	-	-	-
84	Administração pública e defesa; segurança social obrigatória	15	15	15	373	373	373
85	Educação	54	54	54	171	171	171
86	Actividades de saúde humana	5	5	5	44		44
87	Actividades de acção social com alojamento	-	-	-	-	-	-

Fonte: INE - Ficheiro de Unidades Estatísticas (FUE)

Quadro 9.1 - Número de Unidades Estatísticas, por Principais Ramos de Actividade e Pessoal ao Serviço no Distrito - 2009-2011

Código CAE Divisão	Descrição da Actividade	Nº de Unidades Estatísticas			Pessoal ao Serviço		
		2009	2010	2011	2009	2010	2011
88	Actividades de acção social sem alojamento	-	-	-	-	-	-
90	Actividades de teatro, de música, de dança e outras actividades artísticas	-	-	-	-	-	-
91	Actividades das bibliotecas, arquivos, museus e outras actividades culturais	-	-	-	-	-	-
92	Lotarias e outros jogos de aposta	-	-	-	-	-	-
93	Actividades desportivas, de diversão e recreativas	-	-	-	-	-	-
94	Actividades das organizações associativas	4	4	4	0	-	-
95	Reparação de computadores e de bens de uso pessoal e doméstico	-	-	-	-	-	-
96	Outras actividades de serviços pessoais	1	1	1	2	2	2
99	Actividades dos organismos internacionais e outras instituições	-	-	-	-	-	-

Fonte: INE - Ficheiro de Unidades Estatísticas (FUE)